

राष्ट्रीय लेखा सांख्यिकी 2008

सिंहावलोकन

1. प्रकाशन

1.01 केन्द्रीय सांख्यिकीय संगठन (के.सां.सं.), सांख्यिकी और कार्यक्रम कार्यान्वयन मंत्रालय नियमित रूप से राष्ट्रीय लेखा समाहारों (अर्थात् घरेलू उत्पाद, उपभोग व्यय, पूंजी निर्माण, बचत तथा पूंजी स्टॉक आदि) के संपूर्ण अर्थव्यवस्था एवं सार्वजनिक क्षेत्र के अनुमान प्रचलित एवं स्थिर मूल्यों (1999-2000) पर संकलित करता है और उनको राष्ट्रीय लेखा सांख्यिकी नामक प्रकाशन में प्रकाशित करता है। प्रत्येक वर्ष के जनवरी माह में केन्द्रीय सांख्यिकीय संगठन पूर्व वर्ष के मार्च माह में समाप्त वित्तीय वर्ष के लिए, राष्ट्रीय लेखा समाहारों के त्वरित अनुमान जारी करता है। ये अनुमान 10 माह के अंतराल पर कृषि उत्पादन, औद्योगिक उत्पादन, सरकारी व्यय तथा रेलवे, संचार, और गैर-विभागीय वाणिज्यिक उपक्रमों आदि से संबंधित अन्य प्रचलित /आंशिक अद्यतन आंकड़ों के आधार पर प्रकाशित किए जाते हैं। पूर्व वित्तीय वर्ष के लिए "त्वरित" अनुमानों को जारी करने के साथ-साथ केन्द्रीय सांख्यिकीय संगठन विभिन्न स्रोत अभिकरणों से उपलब्ध विस्तृत और अधिक संपूर्ण आंकड़ों का उपयोग करते हुए कुछ पूर्व वित्तीय वर्षों के अनुमानों को संशोधित भी करता है।

1.02 "त्वरित" अनुमानों और उनके संशोधनों के अलावा केन्द्रीय सांख्यिकीय संगठन प्रचलित वित्तीय वर्ष के लिए मुख्य समष्टि आर्थिक समाहारों के अनुमान भी वर्ष के लगभग दो माह पूर्व संकलित करता है और उनको "अग्रिम" अनुमानों के रूप में जारी करता है। "अग्रिम" अनुमानों को जारी करने में उद्योग द्वारा दोनों प्रचलित और स्थिर मूल्यों तथा कारक लागत पर सकल राष्ट्रीय उत्पाद (जी एन पी) निवल राष्ट्रीय उत्पाद (एनएनपी), सकल घरेलू उत्पाद (जीडीपी), निवल घरेलू उत्पाद (एनडीपी) और प्रति व्यक्ति आय (कारक लागत पर प्रति व्यक्ति निवल राष्ट्रीय उत्पाद) अंतर्विष्ट हैं। इन अनुमानों को बाद में संशोधित कर मई के अंतिम कार्य दिवस को अर्थात् तीन माह के अंतराल पर अग्रिम अनुमानों के अद्यतनीकरण के रूप में जारी किया जाता है।

1.03 राष्ट्रीय लेखा सांख्यिकी (एन ए एस)-2008 के वर्तमान अंक में वर्ष 2006-07 के लिए समष्टि आर्थिक समाहारों के त्वरित अनुमान तथा वर्ष 2006-07 के लिए अग्रिम अनुमान शामिल हैं। 28 फरवरी, 2008 को जारी किए गए वर्ष 2007-08 के अग्रिम अनुमान एवं वर्ष 1999-00 से 2007-08 के लिए सकल घरेलू (जीडीपी) के त्रैमासिक अनुमानों को भी प्रस्तुत किया गया है। इस प्रकाशन के पांच भाग हैं। प्रत्येक भाग का संक्षिप्त विवरण नीचे दिया गया है:-

भाग-1 - समष्टि आर्थिक समाहार - इस भाग में स्थिर मूल्यों (1999-2000) पर कारक लागत और बाजार मूल्यों पर जीडीपी, एनडीपी, जीएनपी, और एनएनपी, स्थिर पूंजी का उपभोग (सीएफसी), निजी अंतिम उपभोग खर्च (पीएफसीई), सरकारी अंतिम उपभोग खर्च (जीएफसीई), निर्यात और आयात, पूंजी निर्माण और बचत का संक्षिप्त ब्यौरा अंतर्विष्ट है। इस भाग में राष्ट्र का समेकित लेखा एवं सार्वजनिक क्षेत्र का निष्पादन भी दर्शाया गया है।

भाग-2 - घरेलू उत्पाद - राष्ट्रीय लेखा सांख्यिकी (एन ए एस)-2008 का यह भाग प्रतिशत वितरण और वृद्धि दरों सहित मूल उद्योग अर्थात् आर्थिक गतिविधि द्वारा सकल घरेलू उत्पाद और निवल घरेलू उत्पाद संबंधी विवरण प्रस्तुत करता है।

भाग-3 - उपभोग, बचत और पूंजी निर्माण - यह भाग निजी अंतिम उपभोग, बचत और पूंजी निर्माण के कुछ विस्तृत ब्यौरों के अनुमान प्रस्तुत करता है। पीएफसीई के अनुमानों को लगभग 38 सामग्री समूहों के लिए अलग से प्रस्तुत किया गया है तथा सकल घरेलू बचत के अनुमान संस्थानों के प्रकार के अनुसार एवं पूंजी निर्माण के अनुमान, (जिनमें स्थिर पूंजी निर्माण एवं भण्डारों में परिवर्तन भी सम्मिलित है) को संपत्तियों एवं संस्थानों के प्रकार के तथा “उद्योग के उपयोग” के अनुसार प्रस्तुत किया गया है।

भाग-4 - सार्वजनिक क्षेत्र के लेन-देन - यह भाग सकल घरेलू उत्पाद और निवल घरेलू उत्पाद (संस्थानों एवं आर्थिक गतिविधियों के प्रकार द्वारा) सरकारी अंतिम उपभोग खर्च (उद्देश्य द्वारा), बचत और पूंजी निर्माण (संस्थानों के प्रकार एवं उद्योगों के उपभोग द्वारा) जैसी समष्टियों के सार्वजनिक क्षेत्र के घटकों के ब्यौरे मुहैया करवाता है। यह भाग वास्तव में कारक आय, आर्थिक गतिविधि और संस्थानों की टाइप, नामक एक त्रि-स्तरीय वर्गीकरण के द्वारा आर्थिक लेखों के ब्यौरे प्रस्तुत करता है। प्रशासनिक विभागों के अंतिम उपभोग खर्च को कर्मचारियों के पारिश्रमिक संबंधी खर्चों, केन्द्र सरकार, राज्य सरकार और स्थानीय प्राधिकरणों द्वारा वस्तुओं और सेवाओं की अलग से की गई निवल खरीद के लिए भी अलग से दिया जाता है। प्रशासनिक विभागों के खर्च के ब्यौरे आर्थिक और उद्देश्य वर्गीकरण श्रेणियों द्वारा भी मुहैया कराए गये हैं।

भाग-5 - पृथक्कृत विवरण - यह भाग फसल/मद/श्रेणी स्तर पर व्यापक असमिष्टिय ब्यौरे प्रस्तुत करता है। असमिष्टिय आंकड़ों का स्वरूप और परिमाण सूचना और मूल्यांकन की प्रक्रिया पर निर्भर करते हुए उद्योग-दर-उद्योग भिन्न-भिन्न होता है। बचत के संबंध में असमिष्टिय अनुमान, वित्तीय परिसंपत्तियों तथा घरेलू (पारिवारिक) क्षेत्र की जिम्मेदारियों से संबंधित होते हैं। परिसंपत्तियों की टाइप तथा संस्थानों और बाहरी लेन-देन लेखों की टाइप द्वारा पूंजी निर्माण के अनुमान भी इस भाग में प्रस्तुत किए गए हैं।

1.04 राष्ट्रीय लेखा सांख्यिकी (एन ए एस)-2008 में विवरणों का एक अतिरिक्त खंड भी है जो अनेक उपयोगी विशेष विवरण प्रस्तुत करता है।

2. अर्थव्यवस्था

सकल देशीय उत्पाद तथा राष्ट्रीय आय

2.01 वर्ष 2007-08 के लिए स्थिर (1999-2000) मूल्यों पर 31,14,452 करोड़ रुपये के अग्रिम अनुमान की तुलना में 2006-07 के लिए कारक लागत पर सकल देशीय उत्पाद के त्वरित अनुमान, 28,64,310 करोड़ रुपये होकर वर्ष 2007-08 में 8.7 प्रतिशत की आर्थिक वृद्धि दर्शा रहे हैं। प्रचलित मूल्यों पर, वर्ष 2006-07 के लिए 37,90,063 करोड़ रुपये के त्वरित अनुमान की तुलना में वर्ष 2007-08 के लिए कारक लागत पर सकल देशीय उत्पाद के अग्रिम अनुमान, वर्ष के दौरान 13.0 प्रतिशत की वृद्धि दर्शाते हुए 42,83,040 करोड़ रुपये हो गये हैं।

2.02 वर्ष 2006-07 के लिए 25,30,495 करोड़ रु. के त्वरित अनुमानों की तुलना में वर्ष 2007-08 के लिए स्थिर 1999-2000 मूल्यों पर राष्ट्रीय आय (अर्थात् कारक लागत पर निवल राष्ट्रीय उत्पाद) के अग्रिम अनुमान 9.1 प्रतिशत की वृद्धि इंगित करते हुए 27,60,325 करोड़ रुपये अनुमानित किये गये हैं। प्रचलित मूल्यों पर वर्ष 2006-07 के लिए 33,25,817 करोड़ रु. के त्वरित अनुमान की तुलना में वर्ष

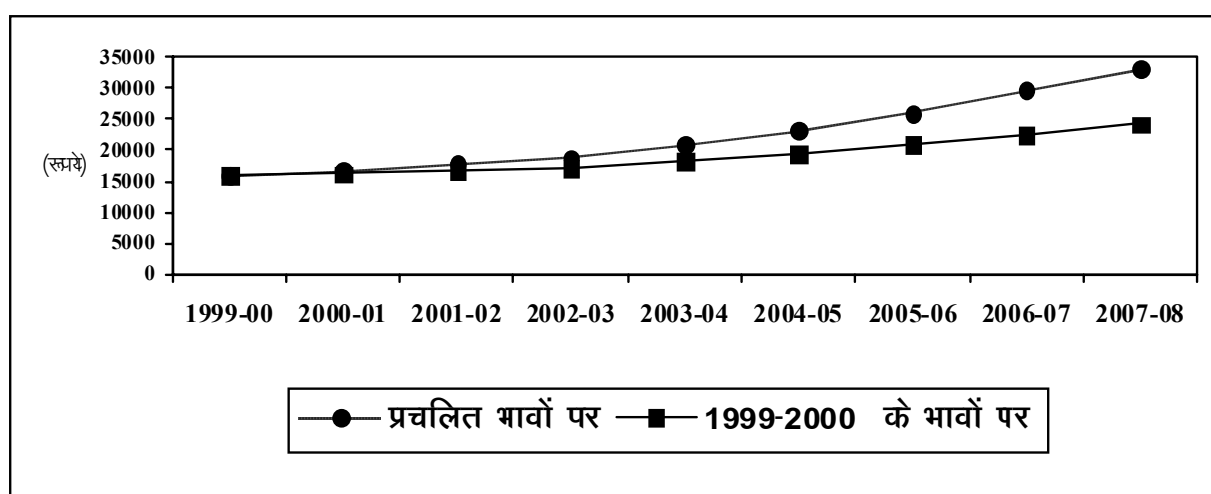
2007-08 के लिए अग्रिम अनुमान वर्ष के दौरान 13.4 प्रतिशत की वृद्धि दर्शाते हुए 37,70,302 करोड़ रुपये अनुमानित किये गये हैं।

2.03 वर्ष 2006-07 के लिए 22,553 रु. के त्वरित अनुमान की तुलना में वर्ष 2007-08 के लिए अग्रिम अनुमानों के अनुसार प्रति व्यक्ति वास्तविक आय अर्थात् स्थिर (1999-2000) मूल्यों पर कारक लागत पर प्रति व्यक्ति निवल राष्ट्रीय उत्पाद 24,256 रु. है। यह वर्ष 2007-08 के दौरान लगभग 7.5 प्रतिशत की प्रति व्यक्ति वास्तविक आय की वृद्धि दर्शाते हैं। प्रचलित मूल्यों पर, वर्ष 2006-07 में 29,642 रु. (त्वरित अनुमान) की तुलना में 11.8 प्रतिशत की वृद्धि दर्शाते हुए वर्ष 2007-08 में 33,131 रु. (अग्रिम अनुमान) अनुमानित किए गए है।

सारणी-1: कारक लागत पर सकल देशीय उत्पाद एवं राष्ट्रीय आय

वर्ष	सकल देशीय उत्पाद (करोड़ रुपये)		निवल राष्ट्रीय उत्पाद (करोड़ रुपये)		प्रति व्यक्ति निवल राष्ट्रीय उत्पाद (रुपये)	
	प्रचलित भावों पर	1999-00 के भावों पर	प्रचलित भावों पर	1999-00 के भावों पर	प्रचलित भावों पर	1999-00 के भावों पर
1999-00	1786525	1786525	1589672	1589672	15881	15881
2000-01	1925017	1864300	1700467	1647903	16688	16172
2001-02	2097726	1972606	1849360	1743466	17782	16764
2002-03	2261415	2048287	1994248	1805830	18885	17101
2003-04	2538171	2222758	2239939	1963544	20895	18317
2004-05	2877706	2388384	2526408	2104520	23199	19325
2005-06	3275670	2612847	2870750	2306894	25956	20858
2006-07 (त्वरित अनुमान)	3790063	2864309	3325817	2530494	29642	22553
2007-08 (अग्रिम अनुमान)	4283040	3114452	3770302	2760325	33131	24256
पिछले वर्ष की तुलना में प्रतिशत वृद्धि						
2000-01	7.8	4.4	7.0	3.7	5.1	1.8
2001-02	9.0	5.8	8.8	5.8	6.6	3.7
2002-03	7.8	3.8	7.8	3.6	6.2	2.0
2003-04	12.2	8.5	12.3	8.7	10.6	7.1
2004-05	13.4	7.5	12.8	7.2	11.0	5.5
2005-06	13.8	9.4	13.6	9.6	11.9	7.9
2006-07 (त्वरित अनुमान)	15.7	9.6	15.9	9.7	14.2	8.1
2007-08 (अग्रिम अनुमान)	13.0	8.7	13.4	9.1	11.8	7.5

प्रति व्यक्ति निवल राष्ट्रीय उत्पाद



2.04 अर्थव्यवस्था के विभिन्न क्षेत्रों में सकल घरेलू उत्पाद (कारक लागत पर) के प्रतिशत में परिवर्तन जो सारणी 2 में प्रस्तुत किए गए हैं, वर्ष 2006-07 के दौरान मत्स्यन (4.0 प्रतिशत), वानिकी एवं लट्ठा बनाना (1.8 प्रतिशत), खनन तथा उत्खनन (5.7 प्रतिशत) की वृद्धि दर्शाते हैं। संचार (28.1 प्रतिशत), अन्य परिवहन (9.4 प्रतिशत), निर्माण (12.0 प्रतिशत), बैंकिंग एवं बीमा (19.7 प्रतिशत) अन्य सेवाएं (7.9 प्रतिशत), स्थावर संपदा, आवासों का स्वामित्व एवं व्यावसायिक सेवाएं (9.3 प्रतिशत), व्यापार,होटल एवं जलपान गृह (8.5 प्रतिशत), विनिर्माण (12.0 प्रतिशत) एवं रेलवे (9.0 प्रतिशत) की उच्च वृद्धि के कारण इस अवधि के दौरान कुल मिलाकर अर्थव्यवस्था के सकल घरेलू उत्पाद में 9.6 प्रतिशत की वास्तविक वृद्धि दर प्राप्त हुई है ।

सारणी-2 : अर्थव्यवस्था के चयनित क्षेत्रों के सकल देशीय उत्पाद में पिछले वर्ष की तुलना में प्रतिशत परिवर्तन (1999-2000 के मूल्यों पर)

क्षेत्र	2000-01	2001-02	2002-03	2003-04	2004-05	2005-06	2006-07
1. कृषि	-0.6	6.5	-8.1	10.8	-0.0	6.1	3.8
2. वानिकी एवं लट्ठा बनाना	2.7	3.1	0.7	-1.1	2.1	1.9	1.8
3. मत्स्यन	4.7	5.0	4.1	3.6	-2.0	6.3	4.0
4. खनन तथा उत्खनन	2.4	1.8	8.8	3.1	8.2	4.9	5.7
5. विनिर्माण	7.7	2.5	6.8	6.6	8.7	9.0	12.0
6. विद्युत, गैस एवं जल आपूर्ति	2.1	1.7	4.7	4.8	7.9	4.7	6.0
7. निर्माण	6.2	4.0	7.9	12.0	16.1	16.5	12.0
8. व्यापार,होटल एवं जलपान गृह	5.2	9.6	6.9	10.1	7.7	9.4	8.5
9. रेलवे	4.1	7.0	5.6	5.9	7.3	9.3	9.0
10. अन्य परिवहन	7.7	4.0	10.3	11.9	12.1	8.1	9.4
11. संचार	26.8	20.3	27.7	26.1	24.5	26.3	28.1
12. बैंकिंग एवं बीमा	-2.0	9.1	11.3	2.2	8.8	14.2	19.7
13. स्थावर संपदा, आवासों का स्वामित्व एवं व्यावसायिक सेवायें	9.1	5.9	5.4	8.3	8.6	9.2	9.3
14. लोक प्रशासन एवं रक्षा	1.9	2.9	1.6	2.6	6.5	7.4	5.5
15. अन्य सेवाएं	7.1	5.1	5.8	7.6	7.1	7.1	7.9
16. कुल सकल देशीय उत्पाद	4.4	5.8	3.8	8.5	7.5	9.4	9.6

2.05 कृषि एवं पशुधन क्षेत्र का निष्पादन : वर्ष 2006-07 में कृषि के उत्पादन मूल्य में 4.2 प्रतिशत की वृद्धि हुई । इसी अवधि के दौरान पशुधन उत्पादन में 4.1 प्रतिशत की वृद्धि हुई। वर्ष के दौरान ाहू के उत्पादन में 1.0 प्रतिशत के स्थान पर 9.3 प्रतिशत की वृद्धि, दालों में 2.0 प्रतिशत से 6.1 प्रतिशत की वृद्धि, कपास के उत्पादन में 12.6 प्रतिशत से बढ़कर 22.3 प्रतिशत की वृद्धि तथा गन्ने के उत्पादन में 18.6 प्रतिशत से बढ़कर 26.4 प्रतिशत की वृद्धि हुई।

सारणी-3: कृषि का निष्पादन

मद		1999-00	2004-05	2005-06	2006-07	वृद्धि दर	
						2005-06	2006-07
1.	उत्पादन मूल्य (1999-2000 के मूल्यों पर करोड़)	512363	552608	586595	611120	6.2	4.2
1.1	कृषि	382832	398363	425671	443546	6.9	4.2
1.2	पशुधन	129531	154245	160294	167574	4.3	4.1
2.	चुने हुए निवेशों का मूल्य (1999-2000 के मूल्यों पर करोड़ रुपये)						
2.1	रसायन उर्वरक	21205	19995	22802	25173	14.0	10.4
2.2	डीजल तेल	5609	7393	8185	8681	10.7	6.1
2.3	जैव खाद	5821	7052	7265	7460	3.0	2.7
2.4	पशुधन का आहार	53840	60103	61412	62815	2.2	2.3
2.5	बीज	9022	8438	8845	9207	4.8	4.1
3	चुनी हुई फसलों का उत्पादन (मिलियन टन में)						
3.1	खाद्यान्न	209.80	198.36	208.59	217.29	5.2	4.2
3.1.1	चावल के संदर्भ में धान	89.68	83.13	91.79	93.36	10.4	1.7
3.1.2	गेहूं	76.37	68.64	69.35	75.81	1.0	9.3
3.1.3	मोटे अनाज	30.34	33.46	34.06	33.92	1.8	-0.4
3.1.4	दालें	13.41	13.13	13.39	14.21	2.0	6.1
3.2	तिलहन	20.71	24.35	27.98	24.29	14.9	-13.2
3.3	कपास (170 कि.ग्रा.की दस लाख गांठें)	11.53	16.43	18.50	22.63	12.6	22.3
3.4	गन्ना	299.32	237.09	281.17	355.52	18.6	26.4

2.06 गैर-कृषि वस्तुओं के उत्पादन क्षेत्र का निष्पादन : वर्ष के दौरान गैर-कृषि वस्तुओं के उत्पादन में पिछले वर्ष की तुलना में ज्यादातर मदों में सकारात्मक वृद्धि रही। पेयपदार्थ, तम्बाकू उत्पाद, पहनने के कपड़े एवं अन्य विनिर्माण में क्रमशः 13.8 प्रतिशत से घटकर 10.8 प्रतिशत, 38.3 प्रतिशत से घटकर 13.2 प्रतिशत, 16.3 प्रतिशत से घटकर 11.5 प्रतिशत तथा 25.2 प्रतिशत से घटकर 7.8 प्रतिशतकी नकारात्मक वृद्धि दर्ज की गयी ।

सारणी-4: द्विअंक स्तर पर गैर-कृषि वस्तुओं के उत्पादन के सूचकांक (1999-2000=100)

उद्योग	रा.औ. व. कोड	2002- 03	2003- 04	2004- 05	2005- 06	2006- 07	वृद्धि दर	
							2005-06	2006-07
खनन	101-142	110.2	115.9	121.1	122.3	128.7	1.0	5.3
मांस, मछली (मत्स्य)फल,	151	191.6	221.5	262.0	267.2	290.1	2.0	8.6
डेयरी उत्पाद	152	93.5	88.3	88.6	90.3	98.1	2.0	8.6
अन्न मिल उत्पाद	153	115.8	128.4	120.4	122.7	133.2	2.0	8.6
अन्य खाद्य उत्पाद	154	111.1	103.6	94.1	96.0	104.2	2.0	8.6
पेयशरबत	155	171.7	191.2	210.2	239.3	265.2	13.8	10.8
तम्बाकू	16	66.6	60.3	66.3	91.8	103.9	38.3	13.2
यस्त्र की कताई, बुनाई और फिनिशिंग	171+172+173	108.6	107.9	118.4	127.9	141.8	8.0	10.9
पहनने के कपड़े	181-18105	122.7	118.1	140.7	163.7	182.6	16.3	11.5
(चमड़ा) चर्म एवम्	182+19	110.9	105.7	115.3	110.9	110.8	-3.8	-0.1
लकड़ी व लकड़ी उत्पाद	20	75.4	80.6	73.7	69.5	89.7	-5.7	29.1
कागज और प्रकाशन	21+22	100.0	115.9	127.8	126.6	137.7	-0.9	8.7
खड़, पेट्रोलियम उत्पाद	23+25	131.4	137.3	140.3	146.4	165.3	4.3	12.9
रसायन व रसायन उत्पाद	24	116.5	126.0	144.9	157.0	172.1	8.4	9.6
अधात्विक उत्पाद	26	105.1	108.9	110.6	122.8	138.5	11.0	12.8
मूल धातु	271+272+2731+2732	116.0	126.6	133.5	154.6	189.9	15.8	22.8
धातु उत्पाद व मशीनरी	28+29+30	105.5	114.7	128.2	137.5	154.4	7.3	12.3
विद्युत मशीनरी	31+32	118.7	142.1	180.3	204.4	236.1	13.4	15.5
अन्य विनिर्माण	33+369	121.6	131.0	155.3	194.4	209.5	25.2	7.8
परिवहन उपस्कर	34+35	120.0	140.4	146.2	164.8	189.5	12.7	15.0
विनिर्माण	151-372	114.9	123.3	134.6	146.9	165.3	9.1	12.5
विद्युत	401	110.6	116.2	122.2	128.6	137.8	5.2	7.2
साधारण	10-40	114.0	122.0	132.2	143.0	159.5	8.2	11.5

2.07 सेवा क्षेत्र का निष्पादन : सारणी 5 में पिछले कुछ वर्षों के दौरान वितरण, संचार और वित्तीय सेवाओं का निष्पादन दर्शाने वाले कुछ मुख्य सूचकांक शामिल हैं। संचार क्षेत्र, सकल व्यापार आय एवं समस्त मा पूंजी में क्रमशः 36.1, 8.9 एवं 17.9 प्रतिशत की वृद्धि हुई।

सारणी-5: सेवा क्षेत्र के निष्पादन लिए प्रमुख संकेतक

मद	सूचकांक 1999-2000=100							वृद्धि दर	
	2000- 01	2001- 02	2002- 03	2003- 04	2004- 05	2005- 06	2006- 07	2005- 06	2006- 07
1. सकल व्यापार आय का सूचकांक	104.3	108.7	113.9	125.0	132.9	146.0	159.6	9.9	8.9
2. रेलवे									
2.1 यात्री निवल किलोमीटर	106.1	114.0	119.6	124.4	132.0	145.7	160.5	10.4	10.2
2.2 माल टन किलोमीटर	102.4	109.2	115.6	123.6	133.3	144.5	156.1	8.4	8.0
3. संचार	122.6	151.6	184.5	259.1	337.7	477.8	650.2	41.5	36.1
4. प्रमुख बंदरगाहों पर उठाए गए माल की मात्रा का सूचकांक (वास्तविक रूप में वर्ष के अंत में)	103.3	105.8	115.3	126.7	141.1	155.6	171.9	10.3	10.5
5. वास्तविक रूप में वर्ष के अंत में समाहारित जमा का सूचकांक	110.9	125.1	140.2	156.1	176.9	219.9	259.2	24.3	17.9

2.08 तालिका 6 से हाल के वर्षों के दौरान अर्थव्यवस्था के ढांचे में हुए उन परिवर्तनों का पता चलता है जो परिवर्तन के स्वरूप के अनुसार वर्ष 1999-2000 से सकल घरेलू उत्पाद की संरचना में किए गए

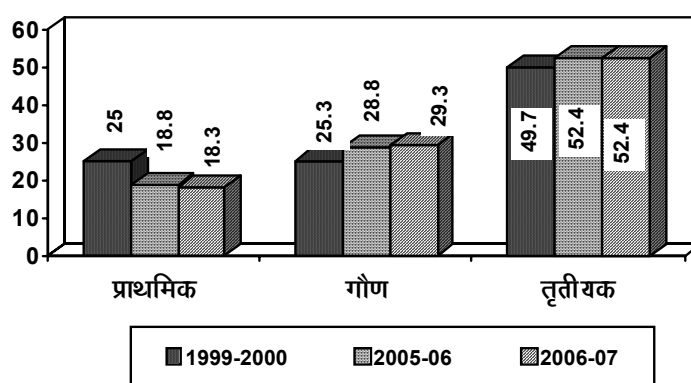
हैं। ऐसा देखा गया है कि जहां एक ओर वर्ष 2006-07 में प्रचलित और स्थिर मूल्यों पर प्राथमिक क्षेत्र का अंश वर्ष 1999-2000 में 25.0 प्रतिशत से घटकर क्रमशः 18.3 प्रतिशत और 18.5 प्रतिशत हो गया है वहीं दूसरी ओर वर्ष 2006-07 में प्रचलित और स्थिर मूल्यों पर तृतीयक (सेवा) क्षेत्र का अंश वर्ष 1999-2000 के 49.7 प्रतिशत से बढ़कर 52.4 एवं 54.7 हो गया है।

सारणी-6: व्यापक क्षेत्रों के अनुसार सकल देशीय उत्पाद

उद्योग	प्रतिशत अंश प्रचलित भावों पर			प्रतिशत अंश 1999-2000 के भावों पर	
	1999-00	2005-06	2006-07	2005-06	2006-07
1 कृषि, वानिकी एवं मत्स्यन	25.0	18.8	18.3	19.6	18.5
2 खनन, विनिर्माण, विद्युत, एवं निर्माण	25.3	28.8	29.3	26.4	26.7
3 सेवाएं *	49.7	52.4	52.4	54.0	54.7
जोड़	100.0	100.0	100.0	100.0	100.0

* व्यापार, होटल एवं जलपानगृह, परिवहन भण्डारण तथा संचार, वित्त व्यवस्था, बीमा, स्थावर संपदा एवं व्यावसायिक सेवाएं, सामुदायिक, सामाजिक एवं वैयक्तिक सेवाएं शामिल हैं।

सकल देशीय उत्पाद का प्रतिशत अंश (प्रचलित भावों पर)



2.09 वर्ष 2005-06 के दौरान प्रत्यक्ष रूप से एकत्रित मूल्य आंकड़ों पर आधारित विभिन्न मूल्य सूचकांकों की प्रतिशत वृद्धि दर 3.9 से लेकर 4.8 तक भिन्न-भिन्न रही। मूल्य आंकड़ों पर आधारित इन मूल्य सूचकांकों की प्रवृत्ति के सामंजस्य में निचले घरेलू उत्पाद के प्रचलित और स्थिर मूल्य अनुमानों में अंतर्निहित मूल्य सूचकांक में वर्ष 2006-07 में 5.7 प्रतिशत की वृद्धि हुई। यह वृद्धि पिछले वर्ष 3.9 प्रतिशत थी।

सारणी-7: मूल्य सूचकांक (1999-2000=100)

मद	2003-04	2004-05	2005-06	2006-07	वृद्धि			
					2004-05	2005-06	2006-07	
क	राष्ट्रीय लेखा से व्युत्पन्न(अंतर्निहित)							
1.	निवल देशीय उत्पाद	114.0	119.9	124.5	131.6	5.2	3.9	5.7
2.	निजी अंतिम उपभोग व्यय	113.8	117.0	120.5	126.7	2.8	3.0	5.1
3	सकल पूंजी निर्माण	115.7	126.7	133.8	141.1	9.6	5.6	5.5
3.1	निर्माण कार्य	117.3	132.7	140.5	149.7	13.2	5.8	6.5
3.2	मशीनरी एवं उपकरण	113.9	120.6	126.6	132.1	5.8	5.0	4.4
ख	यथा उपलब्ध							
4.	शोक मूल्य सूचकांक	121.1	128.9	134.6	141.9	6.4	4.4	5.4
5.	उपभोक्ता मूल्य *							
5.1	कृषि मजदूर	108.2	111.1	115.4	124.4	2.7	3.9	7.8
5.2	औद्योगिक श्रमिक	116.8	121.5	126.7	135.3	4.0	4.3	6.8
5.3	शहरी गैर श्रमिक कर्मचारी	119.5	123.8	129.7	138.3	3.6	4.8	6.6

* सूचकांक 1999-2000 से भिन्न आधार पर उपलब्ध हैं। इन्हें 1999-2000 =100 के आधार पर परिवर्तित किया गया है।

उपभोग व्यय, बचत और पूंजी निर्माण

2.10 बाजार मूल्यों पर सकल देशीय उत्पाद (जीडीपी), कारक लागत पर सकल देशीय उत्पाद में अप्रत्यक्ष कर एवं समायोजित आर्थिक सहायता को जोड़कर प्राप्त किया जाता है। सामान्यतः जीडीपी पर व्यय के विभिन्न घटकों उदाहरणार्थ, उपभोग व्यय और पूंजी निर्माण के रूप में बाजार मूल्य पर मापा जाता है, निम्नलिखित पैराग्राफ में केवल बाजार मूल्य पर अनुमानों के संबंध में चर्चा की गई है।

निजी अंतिम उपभोग व्यय

2.11 देशीय बाजार में प्रचलित और स्थिर दोनों मूल्यों पर निजी अंतिम उपभोग व्यय (पीएफसीई) के अनुमान सारणी-8 में दिये गये हैं। 2005-06 में प्रचलित मूल्य पर 20,62,222 करोड़ रुपये के पीएफसीई के मुकाबले में 2006-07 में 23,24,109 करोड़ रु. निकाला गया है। वर्ष 2005-06 के स्थिर (1999-00) मूल्यों पर 17,10,739 करोड़ रु. के पीएफसीई के मुकाबले में 2006-07 में 18,33,673 करोड़ रु. निकलता है। प्रति व्यक्ति निजी अंतिम उपभोग व्यय वर्ष 2006-07 में प्रचलित एवं स्थिर (1999-00) मूल्यों पर क्रमशः 20,714 एवं 16,343 रु. रहा जबकि वर्ष 2005-06 में यह प्रचलित मूल्यों पर 18,646 रु. एवं स्थिर मूल्यों पर 15,468 रु. था। (सारणी-9 देखें) पिछले वर्ष की तुलना में लगभग सभी समूहों के व्यय में प्रचलित और स्थिर दोनों मूल्यों पर 2006-07 में वृद्धि हुई। उसी प्रकार इन दो वर्षों के दौरान विभिन्न समूहों का हिस्सा कम या अधिक उसी क्रम में रहा।

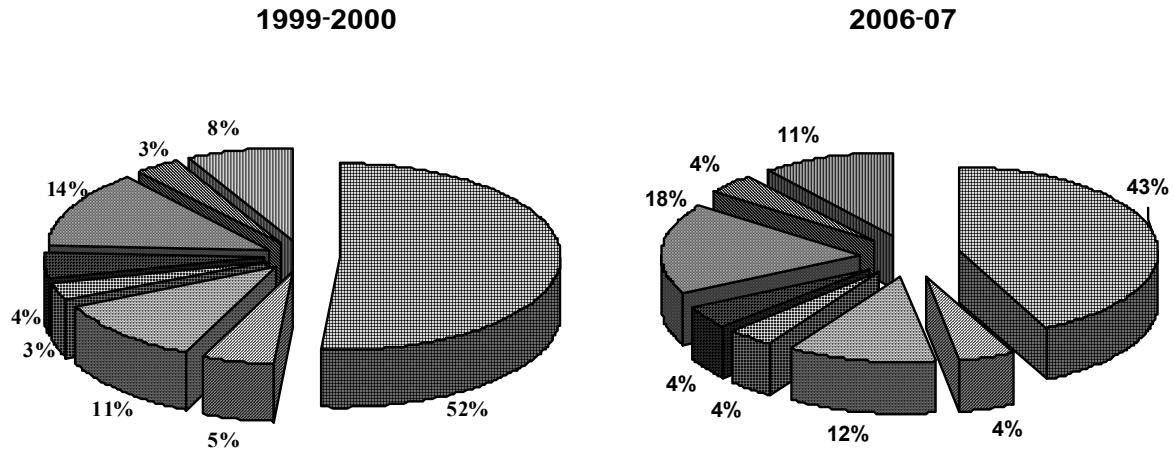
सारणी-8: देशीय बाजार में निजी अंतिम उपभोग व्यय

वर्ष	प्रचलित मूल्यों पर		1999-2000 के मूल्यों पर		1999-2000 के मूल्यों पर पिछले वर्ष की तुलना में वृद्धि	
	योग (करोड़ रुपये)	प्रति व्यक्ति (रुपये)	योग (करोड़ रुपये)	प्रति व्यक्ति (रुपये)	योग	प्रति व्यक्ति
1999-00	1257541	12563	1257541	12563		
2000-01	1345583	13205	1300494	12762	3.4	1.6
2001-02	1470301	14138	1377316	13243	5.9	3.8
2002-03	1552618	14703	1413594	13386	2.6	1.1
2003-04	1703547	15891	1496866	13963	5.9	4.3
2004-05	1848490	16974	1579747	14506	5.5	3.9
2005-06	2062222	18646	1710739	15468	8.3	6.6
2006-07	2324109	20714	1833673	16343	7.2	5.7

सारणी-9: देशीय बाजार में वस्तुओं एवं सेवाओं के अनुसार निजी अंतिम उपभोग व्यय (करोड़ रुपये)

मद	प्रचलित मूल्यों पर				1999-2000 के मूल्यों पर		
	1999-00	2004-05	2005-06	2006-07	2004-05	2005-06	2006-07
खाद्य, पेय पदार्थ एवं तंबाकू	647011	778504	874010	992348	685475	737207	772509
कपड़े एवं जूते	66292	92362	97913	103597	80295	89903	93257
सकल भाड़ा, ईंधन एवं शक्ति	143558	239175	260723	278492	172987	178261	183645
फर्नीचर, साजसज्जा, उपस्कर एवं सेवाएं	40939	66410	76496	90887	57323	63953	72580
चिकित्सा एवं स्वास्थ्य सेवाएं	54825	91094	96559	102422	78597	80132	80714
परिवहन एवं संचार	164524	310969	355948	407766	271835	300206	336923
मनोविनोद, शिक्षा एवं सांस्कृतिक सेवाएं	42779	75296	85446	97991	68369	76866	89044
विविध पदार्थ एवं सेवाएं	97613	194680	215127	250606	164866	184211	205001
देशीय बाजार में निजी अंतिम उपभोग व्यय	1257541	1848490	2062222	2324109	1579747	1710739	1833673

देशीय बाजार में निजी अंतिम उपभोग व्यय में उपभोग किए गए विभिन्न समूहों का अंश (प्रचलित मूल्यों पर)



■ खाद्य, पेय पदार्थ एवं तंबाकू	■ कपड़े एवं जूते
■ सकल भाड़ा, ईंधन एवं शक्ति	■ फर्नीचर, साजसज्जा, उपस्कर एवं सेवाएं
■ चिकित्सा एवं स्वास्थ्य सेवाएं	■ परिवहन एवं संचार
■ मनोविनोद, शिक्षा एवं सांस्कृतिक सेवाएं	■ विविध पदार्थ एवं सेवाएं

देशीय बचत

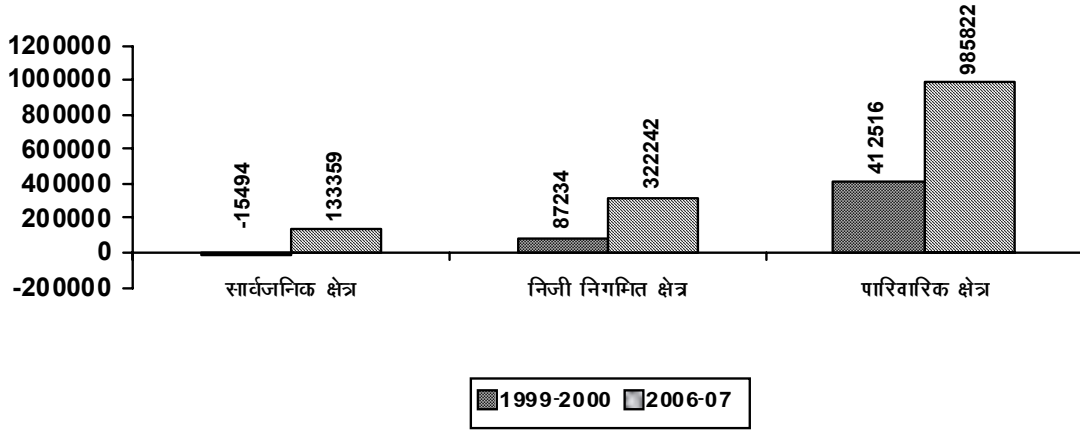
2.12 2006-07 में प्रचलित मूल्य पर सकल घरेलू बचत, पिछले वर्ष 34.3 प्रतिशत के मुकाबले बाजार मूल्य पर जीडीपी का 34.8 प्रतिशत बनाते हुए, 2005-06 में 12,27,348 करोड़ रु. के मुकाबले 14,41,423 करोड़ रु. के बराबर मानी गयी। सार्वजनिक क्षेत्र के साथ सभी क्षेत्रों का जीडीएस की बढ़ोतरी में योगदान रहा। पारिवारिक क्षेत्र की वित्तीय एवं प्रत्यक्ष परिसम्पत्तियों के रूप में बचत क्रमशः वर्ष 2005-06 के 4,20,841 करोड़ रु. एवं 4,45,915 करोड़ रु. की तुलना में वर्ष 2006-07 में बढ़कर क्रमशः 4,67,985 करोड़ रु. तथा 5,17,837 करोड़ रु. हो गई। निजी निगमित क्षेत्र की बचत 2005-06 में 2,68,329 करोड़ रु. से बढ़कर 2006-07 में 3,22,242 करोड़ रुपये हो गई। सार्वजनिक क्षेत्र की बचत 2005-06 में 92,563 करोड़ रुपये से बढ़कर 2006-07 में 1,33,359 करोड़ रुपये हो गई। सार्वजनिक क्षेत्र की बचत में वृद्धि का प्रमुख कारण सार्वजनिक प्राधिकरणों की बचत है जो कि वर्ष 2005-06 में (-)49,878 करोड़ रुपये से वर्ष 2006-07 में (-)31,165 करोड़ रुपये हो गयी तथा विभागीय उद्यमों की बचत 2005-06 में 1,42,141 करोड़ रुपये के स्थान पर 2006-07 में 1,64,524 करोड़ रुपये हो गयी। तदनुसार निवल घरेलू बचत 2005-06 के 8,48,544 करोड़ रुपये से बढ़कर 2006-07 में 10,06,956 करोड़ रुपये हो गई है तथा बाजार मूल्य पर निवल देशीय उत्पाद का वर्ष 2005-06 में 26.5 प्रतिशत तथा वर्ष 2006-07 में 27.1 प्रतिशत हो गया।

सारणी-10: देशीय बचत (प्रचलित मूल्यों पर)

(करोड़ रुपये)

मद		1999-00	2000-01	2001-02	2002-03	2003-04	2004-05	2005-06	2006-07
1.	सकल घरेलू बचत	484256	499033	534885	647970	821026	100424	1227348	144123
1.1	पारिवारिक क्षेत्र	412516	454853	504165	569134	670776	725110	866756	985822
1.2	निजी निगमित क्षेत्र	87234	81062	76906	94772	120730	206363	268329	322242
1.3	सार्वजनिक क्षेत्र	-15494	-36882	-46186	-15936	29521	68951	92263	133359
2.	निवल देशीय बचत	302835	297215	306588	397493	541046	671501	848544	1006956
2.1	पारिवारिक क्षेत्र	350994	384773	422790	477021	564982	597315	718736	816887
2.2	निजी निगमित क्षेत्र	41036	26760	14351	26034	43302	114037	157646	187654
2.3	सार्वजनिक क्षेत्र	-89195	-114308	-130553	-105562	-67237	-39851	-27838	2415
3.	निवल पूंजी अंतरप्रवाह	21988	12754	-14229	-28486	-45380	13338	44604	46362
4.	बाजार भावों पर सकल देशीय उत्पाद	1952035	2102314	2278952	2454561	2754621	3149412	3580344	4145810
5.	सकल बचत प्रतिशत की दर	24.8	23.7	23.5	26.4	29.8	31.8	34.3	34.8
5.1	पारिवारिक क्षेत्र	21.1	21.6	22.1	23.2	24.4	23.0	24.2	23.8
5.2	निजी निगमित क्षेत्र	4.5	3.9	3.4	3.9	4.4	6.6	7.5	7.8
5.3	सार्वजनिक क्षेत्र	-0.8	-1.8	-2.0	-0.6	1.1	2.2	2.6	3.2

देशीय बचत
(करोड़ रुपये)



पूंजी निर्माण

2.13 प्रचलित मूल्यों पर सकल पूंजी निर्माण 2005-06 में 12,71,953 करोड़ रुपये से बढ़कर 2006-07 में 14,87,786 करोड़ रुपये हुई और स्थिर (1999-2000) मूल्यों पर यह 2005-06 में 9,50,102 करोड़ रुपये से 2006-07 में 10,53,323 करोड़ रुपये हो गई। प्रचलित मूल्यों पर सकल पूंजी निर्माण की दर 2005-06 में 35.5 प्रतिशत की तुलना में वर्ष 2006-07 में 35.9 प्रतिशत हो गई। विदेश से 46,362 करोड़ रु. निवल पूंजी अंतर्प्रवाह के कारण, वर्ष 2006-07 में पूंजी निर्माण की दर बचत दर से अधिक रही। सकल पूंजी निर्माण की दर भी स्थिर (1999-00) मूल्यों पर 2005-06 में 33.4 प्रतिशत की तुलना में बढ़कर 2006-07 में 33.8 प्रतिशत हो गई। प्रचलित मूल्यों पर निवल पूंजी निर्माण की दर, 2005-06 में 26.0 प्रतिशत की तुलना में 2006-07 में 26.4 प्रतिशत हो गई।

सारणी-11: पूंजी निर्माण

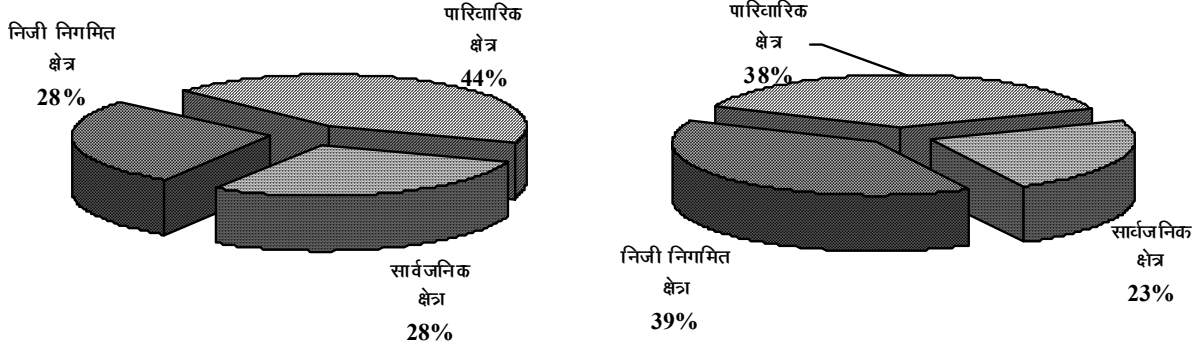
(करोड़ रुपये)

मद		प्रचलित मूल्यों पर				1999-2000 के मूल्यों पर		
		1999-00	2004-05	2005-06	2006-07	2004-05	2005-06	2006-07
1.	सकल पूंजी निर्माण	509518	995943	1236800	1492313	781583	923828	1056532
1.1	सकल स्थायी पूंजी निर्माण	456416	894674	1109160	1346501	705945	828986	954350
1.1.1	सार्वजनिक	129286	201912	251507	308603	161237	190987	223379
1.1.2	निजी निगमित	127412	291143	419647	529871	236918	321443	387284
1.1.3	पारिवारिक	199718	401619	438006	508027	307790	316556	343687
1.2	स्टॉक में अंतर	37583	60215	86248	96103	41765	61702	64091
1.2.1	सार्वजनिक	15324	15050	20495	13150	5752	11897	3929
1.2.2	निजी निगमित	16063	39938	57843	73143	31254	43411	52135
1.2.3	पारिवारिक	6196	5227	7910	9810	4759	6394	8027
2.	भूलचूक	-3274	17818	35153	-4527	14059	26274	-3209
3.	सकल पूंजी निर्माण							
3.1	सकल	506244	1013761	1271953	1487786	795642	950102	1053323
3.2	निवल	324823	684838	893149	1053319	533276	663836	738664
4.	बाजार मूल्य पर देशीय उत्पाद में पूंजी निर्माण की प्रतिशतता							
4.1	सकल	25.9	32.2	35.5	35.9	30.6	33.4	33.8
4.2	निवल	18.3	24.3	27.9	28.4	22.8	26.0	26.4

पूंजी निर्माण प्रचलित मूल्यों पर
(प्रतिशत अंश)

1999-2000

2006-07



2.14 प्रचलित दरों पर सकल स्थिर पूंजी निर्माण 2005-06 के 11,09,160 करोड़ रु. की तुलना में 2006-07 में 13,46,501 करोड़ रु. हो गया। प्रचलित मूल्यों पर सार्वजनिक क्षेत्र का स्थिर पूंजी निर्माण 2005-06 में 2,51,507 करोड़ रु. से बढ़कर 2006-07 में 3,08,603 करोड़ रु. हो गया जबकि निजी निगमित क्षेत्र में 2005-06 में 4,19,647 करोड़ रु. से बढ़कर 2006-07 में 5,29,871 करोड़ रु. हो गया तथा घरेलू क्षेत्र में 2005-06 के 4,38,006 करोड़ रु. की तुलना में वर्ष 2006-07 में 5,08,207 करोड़ रु. हो गया।

2.15 प्रचलित मूल्यों पर इन्वेन्टरी में परिवर्तन, 2005-06 में 86,248 करोड़ रुपये से 2006-07 में 96,103 करोड़ हो गया। सार्वजनिक क्षेत्र में वर्ष 2005-06 में 20,495 करोड़ रु. की तुलना में घटकर वर्ष 2006-07 में 13,150 करोड़ रु. रह गया। निजी निगमित क्षेत्र में यह वर्ष 2005-06 के 57,843 करोड़ रु. से बढ़कर वर्ष 2006-07 में 73,143 करोड़ रु. हो गयी। पारिवारिक क्षेत्र में यह वर्ष 2005-06 के 7,910 करोड़ की तुलना में बढ़कर वर्ष 2006-07 में 9,810 करोड़ हो गया।

2.16 सारणी-12 में समग्र अर्थ व्यवस्था के साथ-साथ चुनिन्दा उद्योगों के लिए स्थिर (1999-00) मूल्यों पर भूलचूक के लिए असमायोजित सकल पूंजी निर्माण (जीसीएफ) के अनुमान दिए गए हैं। 'फसल एवं पशुपालन', 'विनिर्माण', 'परिवहन, भंडारण एवं संचार' तथा 'समुदाय, वैयक्तिक एवं सामाजिक सेवा' के उद्योग-समूहों में सकल पूंजी निर्माण (जीसीएफ) में वृद्धि के कारण अर्थव्यवस्था में जीसीएफ में 14.4 प्रतिशत की वास्तविक वृद्धि हुई।

सारणी-12: चयनित उद्योगों में सकल पूंजी निर्माण
(1999-2000 के भावों पर)

उद्योग		(करोड़ रुपये)							
		1999-00	2000-01	2001-02	2002-03	2003-04	2004-05	2005-06	2006-07
1	फसल एवं पशुपालन	50151	45480	56979	55668	53541	55759	64511	71208
2	विनिर्माण	174097	128988	106207	154652	189873	295879	371702	438333
3	परिवहन, भंडारण एवं संचार	58021	76297	60348	74215	72308	83169	74130	84512
4	समुदाय, सामाजिक एवं वैयक्तिक सेवाएं	55738	57676	71401	78646	81005	99204	126378	155646
5	कुल	509518	485049	502115	555291	632621	781583	923828	105653

3. सार्वजनिक क्षेत्र

3.01 वर्ष 2006-07 में प्रशासनिक विभागों, विभागीय उद्यमों और गैर-विभागीय उद्यमों को शामिल कर सार्वजनिक क्षेत्र ने सकल घरेलू उत्पाद में 21.4 प्रतिशत का अंशदान किया तथा सकल घरेलू पूंजी निर्माण में 22.3 प्रतिशत का अंशदान किया जिसमें प्रमुख अंशदान प्रशासनिक विभागों एवं गैर-विभागीय उपक्रमों का था (तालिका 13 देखें)। सकल घरेलू उत्पाद में इसके अंशदान की तुलना में पूंजी निर्माण में इसका अंशदान अधिक था जबकि बचत में इसका अंशदान ऋणात्मक था। प्रशासनिक विभागों में पूंजी निर्माणकी बड़ी राशि या तो सड़कों एवं पुलों के रूप में अथवा अन्य निर्माण कार्यों के रूप में है, जिन्हें जनसमूह को निःशुल्क अथवा काफी रियायती मूल्यों पर उपलब्ध कराने हेतु आवश्यक सेवाएं उत्पादन करने के लिए उपयोग किया गया है। गैर-विभागीय उद्यमों के मामले में आय तथा बचत में हिस्सा पूंजी निर्माण पर व्यय के हिस्से से अपेक्षाकृत कम है। पूंजी निर्माण का बड़ा अंश सार्वजनिक क्षेत्र से बाहर के संसाधनों से वित्त-पोषित किया जाता है।

सारणी-13: सार्वजनिक क्षेत्र का निष्पादन प्रचलित मूल्यों पर

(कुल अर्थव्यवस्था में प्रतिशत भाग)

मद	1999-00	2000-01	2001-02	2002-03	2003-04	2004-05	2005-06	2006-07
1. सकल देशीय उत्पाद	25.6	25.0	25.0	25.5	24.2	23.3	21.7	21.4
1.1 प्रशासनिक विभाग *	10.8	10.6	10.3	10.0	9.6	9.3	8.9	8.8
1.2 विभागीय उद्यम	4.2	3.6	3.1	3.0	2.7	2.6	2.5	2.4
1.3 गैर विभागीय उद्यम	10.6	10.8	11.6	12.5	11.9	11.4	9.3	10.2
2. सकल देशीय पूंजी निर्माण	29.3	29.3	29.2	24.7	24.5	22.7	22.8	22.3
2.1 प्रशासनिक विभाग *	9.4	10.5	11.1	10.7	9.4	8.7	8.9	9.9
2.2 विभागीय उद्यम	5.8	0.5	3.5	3.1	2.5	2.7	2.8	3.2
2.3 गैर-विभागीय उद्यम	14.1	18.3	14.6	10.9	12.6	11.3	11.0	9.2
3. सकल देशीय बचत	-3.2	-7.4	-8.6	-2.5	3.6	6.9	7.5	9.3
3.1 प्रशासनिक विभाग *	-20.5	-23.1	-25.8	-19.8	-12.2	-8.1	-5.6	-3.9
3.2 विभागीय उद्यम	5.2	3.5	2.5	2.0	1.8	1.7	1.5	1.8
3.3 गैर-विभागीय उद्यम	12.1	12.2	14.7	15.3	14.0	13.3	11.6	11.4

*अर्ध सरकारी निकाय में सार्वजनिक क्षेत्र शामिल हैं।

3.02 प्रचलित मूल्यों पर सकल घरेलू पूंजी-निर्माण में सार्वजनिक क्षेत्र का अंश जो 1999-00 में 29.3 प्रतिशत था वह वर्ष 2006-07 में घटकर 22.3 प्रतिशत रह गया। सकल देशीय पूंजी निर्माण में सार्वजनिक क्षेत्र के भाग में ह्रास, इस अवधि के दौरान विभागीय तथा गैर विभागीय उद्यमों के संगत भाग के ह्रास के कारण हुआ। सकल घरेलू बचत में सार्वजनिक क्षेत्र का भाग 1999-00 में (-)3.2 प्रतिशत से बढ़कर 2006-07 में 9.3 प्रतिशत हो गया।

3.03 सारणी-14 सार्वजनिक और निजी क्षेत्रों में स्थिर (1999-00) मूल्यों पर सकल देशीय उत्पाद में वृद्धि को दर्शाता है। यह स्पष्ट है कि सार्वजनिक क्षेत्र में वृद्धि की प्रवृत्ति निजी क्षेत्र में वृद्धि, प्रवृत्ति के अनुसार नहीं है। गैर विभागीय उद्यम जो पूर्णतः वाणिज्यिक प्रकृति के हैं के लिए भी प्रवृत्ति समरूप नहीं है। यह स्पष्ट है क्योंकि निजी क्षेत्र में प्रवृत्ति, समस्या और दिक्कते सार्वजनिक क्षेत्र से भिन्न हैं। सार्वजनिक क्षेत्र के कार्यकलाप जो मुख्यतः कुल विद्युत कवरेज, गैस तथा जल-आपूर्ति, रेलवे, संचार, लोक प्रशासन और बैंकिंग और बीमा क्षेत्र के अलावा अन्य सेवाओं (शिक्षा और चिकित्सा), के उत्पादन करने वाले क्षेत्रों, विनिर्माण और भंडारण में संकेद्रित हैं। कार्यकलापों के गैर-तुलनीय संयोजनों, मूल

आंकड़ा तथा इन दो संस्थागत क्षेत्रों के बीच सकल घरेलू उत्पाद के परिकलन में सादृश्य की भिन्नताओं के कारण आर्थिक कार्यकलापों के प्रकार द्वारा कोई विश्लेषण अर्थपूर्ण नहीं हो सकता ।

**सारणी-14: सकल देशीय उत्पाद में वृद्धि
(1999-2000 के मूल्यों पर)**

(प्रतिशत)

वर्ष	कुल सकल देशीय उत्पाद	सकल देशीय उत्पाद-सार्वजनिक क्षेत्र				सकल देशीय उत्पाद-निजी क्षेत्र
		कुल	प्रशासनिक *	विभागीय वाणिज्यिक उपक्रम	अविभागीय वाणिज्यिक उपक्रम	कुल
2000-01	4.4	1.4	2.4	2.3	0.1	5.4
2001-02	5.8	5.9	1.4	6.5	10.4	5.8
2002-03	3.8	5.6	1.0	2.3	11.3	3.3
2003-04	8.5	3.4	3.5	8.2	1.6	10.2
2004-05	7.5	3.3	5.1	2.0	2.1	8.8
2005-06	9.4	4.1	5.1	3.5	3.3	11.0
2006-07	9.6	8.8	6.8	5.4	11.9	9.9

*अर्ध सरकारी निकाय में सार्वजनिक क्षेत्र शामिल हैं ।

3.04 सारणी-15 वर्ष 1999-00, 2004-05 तथा 2005-06 के लिये प्रचलित मूल्यों पर सरकारी व्यय का प्रयोजनात्मक वितरण दर्शाता है । यह देखा गया है कि वर्ष 1999-00 से 2005-06 के दौरान, प्रचलित व्यय में बढ़ोतरी 68.4 प्रतिशत से अधिक हुई है जबकि पूंजीगत व्यय में यह बढ़ोतरी 99.9 प्रतिशत हुई है ।

**सारणी-15: प्रशासनिक विभागों के व्यय का प्रयोजनात्मक वर्गीकरण
(प्रचलित मूल्यों पर)**

(करोड़ रुपये)

प्रयोजन	1999-2000		2004-05		2005-06	
	प्रचलित व्यय	पूंजीगत व्यय	प्रचलित व्यय	पूंजीगत व्यय	प्रचलित व्यय	पूंजीगत व्यय
1. सामान्य सार्वजनिक सेवाएं	54330	5358	82542	31433	100348	21278
2. रक्षा	56241	268	89582	4249	101668	5580
3. शिक्षा सेवाएं	68527	1793	90059	2590	104082	3751
3.1 प्रशासन, विनियमन एवं अनुसंधान	3976	48	10737	100	13649	229
3.2 शैक्षणिक सेवाएं	64551	1745	79322	2490	90433	3522
4. स्वास्थ्य एवं अन्य सेवाएं	13910	1694	19188	1980	22532	3379
4.1 प्रशासन विनियमन एवं अनुसंधान	1493	76	2385	364	4128	442
4.2 स्वास्थ्य सेवाएं	12417	1618	16803	1616	18404	2937
5. सामाजिक सुरक्षा और कल्याण सेवाएं	14469	1413	21318	1872	31394	3379
6. आवासीय और अन्य सामुदायिक सुविधाएं	10672	16314	14879	31104	14997	35576
7. सांस्कृतिक, मनोविनोद	2401	560	4890	1354	5146	1377
8. आर्थिक सेवाएं	96252	56129	137686	79996	150931	92079
8.1 सामान्य प्रशासन, विनियमन और अनुसंधान	18608	8222	6451	12041	3837	3994
8.2 कृषि, वानिकी, मत्स्यन और आखेटन	39101	4241	61801	8588	65037	11830
8.3 खनन, विनिर्माण और निर्माण	15426	5376	23569	4730	41704	4175
8.4 विद्युत, गैस, भाप और ऊर्जा के अन्य स्रोत	9221	12294	21791	17735	33003	25731
8.5 ऋण आपूर्ति	4053	10330	3759	9979	4857	12183
8.6 परिवहन और संचार	6833	14306	8216	23940	-3398	31845
8.7 अन्य आर्थिक सेवाएं	3010	1360	12099	2983	5891	2321
9. वातावरण सुरक्षा	172	207	771	104	1196	412
10. विपदा राहत तथा अन्य विविध सेवायें	717	267	2748	810	2831	1079
11. जोड़	317691	84003	463663	155492	535125	167890

4. लम्बी अवधि की प्रवृत्ति

4.01 1950-51 से 2006-07 की दीर्घकालिक अंकमाला सारणी 16 में वृद्धि दरों तथा अन्य दरों (अर्थात् पूंजी निर्माण दर आदि) के रूप में संक्षिप्त रूप में वर्णन किया गया है। 2000-01 से 2006-07 के दौरान प्रति व्यक्ति आय में स्थिर (1999-00) मूल्यों पर प्रति वर्ष 5.2 प्रतिशत की वार्षिक औसत वृद्धि दर्ज की। राष्ट्रीय आय इसी अवधि के दौरान 6.9 प्रतिशत की औसत दर से बढ़ी। निजी अंतिम उपभोग व्यय, सरकारी अंतिम उपभोग व्यय, तथा सकल देशीय पूंजी निर्माण जैसे व्यय समाहारों ने 2000-07 के दौरान में 1999-00 मूल्यों पर क्रमशः 5.5, 2.8 एवं 11.5 प्रतिशत वृद्धि दरें दर्ज की हैं।

सारणी-16 (क) : वार्षिक औसत वृद्धि दर

योजना अवधि		कारक लागत पर सकल राष्ट्रीय उत्पाद		कारक लागत पर निवल राष्ट्रीय उत्पाद		कारक लागत पर प्रति व्यक्ति निवल राष्ट्रीय उत्पाद	
		प्रचलित भावों पर	1999-00 के भावों पर	प्रचलित भावों पर	1999-00 के भावों पर	प्रचलित भावों पर	1999-00 के भावों पर
प्रथम योजना	1951-56	1.8	3.7	2.0	4.4	0.2	2.6
द्वितीय योजना	1956-61	9.5	4.2	9.4	4.0	7.3	2.0
तृतीय योजना	1961-66	9.6	2.8	9.6	2.6	7.2	0.4
वार्षिक योजना	1966-69	12.2	3.9	12.3	3.9	9.9	1.6
चतुर्थ योजना	1969-74	11.1	3.4	10.8	3.1	8.3	0.8
पंचम योजना	1974-79	10.7	5.0	10.3	4.9	7.9	2.6
वार्षिक योजना	1979-80	9.4	-5.0	8.3	-6.0	5.7	-8.2
छठी योजना	1980-85	15.3	5.4	15.2	5.4	12.8	3.1
सातवीं योजना	1985-90	14.1	5.5	13.8	5.5	11.4	3.3
वार्षिक योजना	1990-91	16.3	5.0	16.8	5.2	14.4	3.1
वार्षिक योजना	1991-92	15.1	1.4	14.4	0.9	12.1	-1.1
आठवीं योजना	1992-97	16.4	6.6	16.5	6.6	14.2	4.5
नवीं योजना	1997-99	13.3	5.6	13.4	5.5	11.3	3.5
	2000-02	8.3	5.0	7.9	4.7	5.8	2.7
दसवीं योजना	2002-07	12.6	7.8	12.5	7.8	10.8	6.1
औसत	1951-99	11.4	4.3	11.3	4.3	9.0	2.1
	2000-07	11.4	7.0	11.2	6.9	9.4	5.2

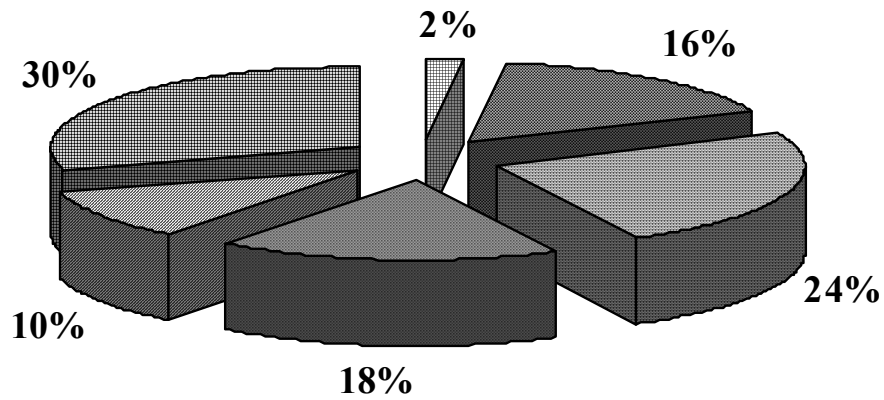
सारणी-16 (ख) : प्रमुख खर्च समाहारों की वृद्धि दर

योजना अवधि		देशीय बाजार में निजी अंतिम उपभोग व्यय		सरकारी अंतिम उपभोग व्यय		सकल देशीय पूंजी निर्माण		सकल बचत
		प्रचलित भावों पर	1999-00 के भावों पर	प्रचलित भावों पर	1999-00 के भावों पर	प्रचलित भावों पर	1999-00 के भावों पर	प्रचलित भावों पर
प्रथम योजना	1951-56	2.3	4.1	5.1	1.2	13.5	12.4	10.4
द्वितीय योजना	1956-61	9.0	3.7	9.8	6.1	13.0	6.3	8.4
तृतीय योजना	1961-66	8.8	2.6	16.8	13.1	13.0	8.3	14.6
वार्षिक योजना	1960-69	11.9	3.2	10.3	3.2	5.0	0.0	6.9
चतुर्थ योजना	1969-74	10.6	2.4	11.1	5.9	18.0	7.9	19.3
पंचम योजना	1974-79	10.3	4.4	13.6	4.9	16.2	7.6	16.7
वार्षिक योजना	1979-80	8.6	-2.2	15.0	6.3	4.5	-9.7	2.6
छठी योजना	1980-85	14.4	4.9	16.4	6.1	14.5	2.9	13.5
सातवीं योजना	1985-90	12.1	4.3	16.9	7.8	19.6	9.0	18.6
वार्षिक योजना	1990-91	14.3	4.9	14.0	3.4	25.2	16.8	22.5
वार्षिक योजना	1991-92	15.2	2.1	12.8	-0.2	-2.5	-15.6	8.5
आठवीं योजना	1992-97	14.9	5.0	14.5	4.6	18.4	9.0	17.5
नवीं योजना	1997-99	11.8	4.2	21.1	11.8	11.2	6.1	11.7
	2000-02	8.2	4.7	5.6	1.6	1.4	-3.2	5.2
दसवीं योजना	2002-07	9.6	5.9	8.7	3.3	23.5	17.3	22.0
औसत	1951-99	10.6	3.7	13.2	6.1	14.5	6.7	14.0
	2000-07	9.2	5.5	7.8	2.8	17.2	11.5	17.2

5. कारक आय

5.01 सारणियां-17 (क), 17 (ख), 17 (ग), और 17 (घ) अर्थव्यवस्था के संगठित तथा असंगठित खण्डों हेतु पृथक-पृथक विस्तृत उद्योग समूहों की कारक आय का परिमाण तथा वितरण प्रस्तुत करती हैं। सारणी 17 (ख) से यह प्रमाणित होता है कि कुल निवल देशीय उत्पाद में संगठित क्षेत्र का भाग 1999-2000 में 40.5 प्रतिशत से बढ़कर 2005-06 में 42.6 प्रतिशत हो गया है। सामान्यतः यही रूख परिचालन अधिशेष (ओएस)/मिश्रित आय में भी प्रत्यक्षित होता है। असंगठित खंड के ओएस/एमआई के भाग में गिरावट उसी क्रम में है।

संगठित और असंगठित क्षेत्रों से निवल देशीय उत्पाद में अंश
2005-06



■ कृषि वानिकी मत्स्यन संगठित	■ खनन, विनिर्माण, विद्युत एवं निर्माण संगठित
■ सेवाएं संगठित	■ कृषि वानिकी मत्स्यन असंगठित
■ खनन, विनिर्माण, विद्युत एवं निर्माण असंगठित	■ सेवाएं असंगठित

सारणी-17(क): वृहत उद्योग समूह में कारक आय

(करोड़ रुपये)

उद्योग		1999-2000			2005-06		
		संगठित	असंगठित	कुल	संगठित	असंगठित	कुल
अ. कृषि, वानिकी और मत्स्यन	1. क.पा.	22089	61825	83914	31581	75714	107295
	2. प.अ./मि.आ	15878	325160	341038	21507	447807	469314
	3. नि.मू.वृ.	37967	386985	424952	53088	523521	576609
ब. खनन, विनिर्माण, विद्युत और निर्माण	1. क.पा.	112908	68809	181717	220827	159249	380076
	2. प.अ./मि.आ	111069	70985	182054	254931	126027	380958
	3. नि.मू.वृ.	223977	139794	363771	475758	285276	761034
स. सेवाएं	1. क.पा.	253372	81062	334434	414965	149707	564672
	2. प.अ./मि.आ	135464	346483	481947	288939	705613	994552
	3. नि.मू.वृ.	388836	427545	816381	703904	855320	1559224
द. योग	1. क.पा.	388369	211696	600065	667373	384670	1052043
	2. प.अ./मि.आ	262411	742628	1005039	567377	1279447	1844824
	3. नि.मू.वृ.	650780	954324	1605104	1232750	1664117	2896867

5.02 1999-2000 से 2005-06 की अवधि के दौरान कर्मचारियों की क्षतिपूर्ति (सीई) तथा मिश्रित आय एमआई / परिचालन अधिशेष के संदर्भ में अखिल भारतीय स्तर पर एनडीपी का आकार 37: 63 से 36: 64 हो गया है।

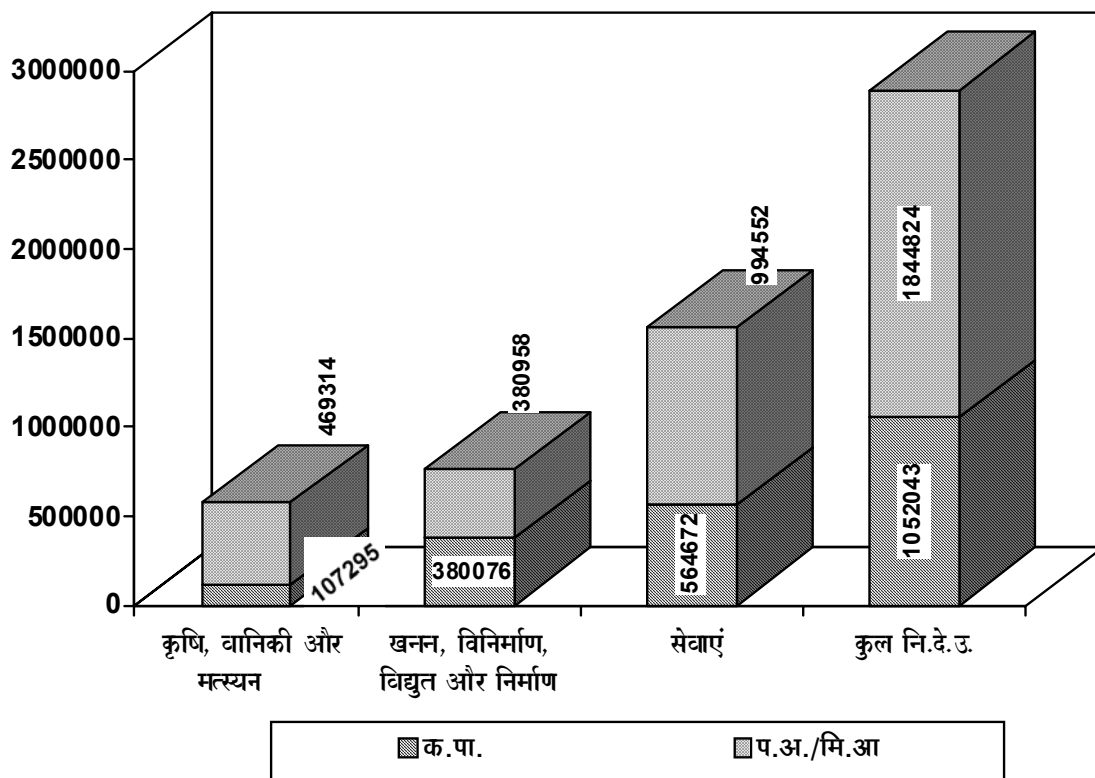
सारणी-17 (ख): संगठित और असंगठित क्षेत्रों के अनुसार कारक आय का भाग

उद्योग		1999-2000			2005-06		
		संगठित	असंगठित	योग	संगठित	असंगठित	योग
अ. कृषि, वानिकी और मत्स्यन	1. क.पा.	26.3	73.7	100.0	29.4	70.6	100.0
	2. प.अ./मि.आ	4.7	95.3	100.0	4.6	95.4	100.0
	3. नि.मू.वृ.	8.9	91.1	100.0	9.2	90.8	100.0
ब. खनन, विनिर्माण, विद्युत और निर्माण	1. क.पा.	62.1	37.9	100.0	58.1	41.9	100.0
	2. प.अ./मि.आ	61.0	39.0	100.0	66.9	33.1	100.0
	3. नि.मू.वृ.	61.6	38.4	100.0	62.5	37.5	100.0
स. सेवाएं	1. क.पा.	75.8	24.2	100.0	73.5	26.5	100.0
	2. प.अ./मि.आ	28.1	71.9	100.0	29.1	70.9	100.0
	3. नि.मू.वृ.	47.6	52.4	100.0	45.1	54.9	100.0
द. योग	1. क.पा.	64.7	35.3	100.0	63.4	36.6	100.0
	2. प.अ./मि.आ	26.1	73.9	100.0	30.6	69.4	100.0
	3. नि.मू.वृ.	40.5	59.5	100.0	42.6	57.4	100.0

सारणी 17 (ग): संगठित और असंगठित क्षेत्रों में वृहत उद्योग समूहों के अनुसार कारक आय का वितरण (प्रतिशतता भाग)

उद्योग		1999-2000			2005-06		
		संगठित	असंगठित	योग	संगठित	असंगठित	योग
अ. कृषि, वानिकी और मत्स्यन	1. क.पा.	3.4	6.5	5.2	2.6	4.5	3.7
	2. प.अ./मि.आ	2.4	34.1	21.2	1.7	26.9	16.2
	3. नि.मू.वृ.	5.8	40.6	26.5	4.3	31.5	19.9
ब. खनन, विनिर्माण, विद्युत और निर्माण	1. क.पा.	17.3	7.2	11.3	17.9	9.6	13.1
	2. प.अ./मि.आ	17.1	7.4	11.3	20.7	7.6	13.2
	3. नि.मू.वृ.	34.4	14.6	22.7	38.6	17.1	26.3
स. सेवाएं	1. क.पा.	38.9	8.5	20.8	33.7	9.0	19.5
	2. प.अ./मि.आ	20.8	36.3	30.0	23.4	42.4	34.3
	3. नि.मू.वृ.	59.7	44.8	50.9	57.1	51.4	53.8
द. योग	1. क.पा.	59.7	22.2	37.4	54.1	23.1	36.3
	2. प.अ./मि.आ	40.3	77.8	62.6	45.9	76.9	63.7
	3. नि.मू.वृ.	100.0	100.0	100.0	100.0	100.0	100.0

संगठित और असंगठित क्षेत्रों में वृहत उद्योग समूहों के अनुसार कारक आय का वितरण
2005-06



सारणी-17 (घ): वृहत उद्योग समूहों में कारक आय का भाग

उद्योग		1999-2000			2005-06		
		संगठित	असंगठित	योग	संगठित	असंगठित	योग
अ. कृषि, वानिकी और मत्स्यन	1. क.पा.	58.2	16.0	19.7	59.5	14.5	18.6
	2. प.अ./मि.आ	41.8	84.0	80.3	40.5	85.5	81.4
	3. नि.मू.वृ.	100.0	100.0	100.0	100.0	100.0	100.0
ब. खनन, विनिर्माण, विद्युत और निर्माण	1. क.पा.	50.4	49.2	50.0	46.4	55.8	49.9
	2. प.अ./मि.आ	49.6	50.8	50.0	53.6	44.2	50.1
	3. नि.मू.वृ.	100.0	100.0	100.0	100.0	100.0	100.0
स. सेवाएं	1. क.पा.	65.2	19.0	41.0	59.0	17.5	36.2
	2. प.अ./मि.आ	34.8	81.0	59.0	41.0	82.5	63.8
	3. नि.मू.वृ.	100.0	100.0	100.0	100.0	100.0	100.0
द. योग	1. क.पा.	59.7	22.2	37.4	54.1	23.1	36.3
	2. प.अ./मि.आ	40.3	77.8	62.6	45.9	76.9	63.7
	3. नि.मू.वृ.	100.0	100.0	100.0	100.0	100.0	100.0

वर्ष 2008 तथा 2009 के दौरान राष्ट्रीय लेखा सांख्यिकी
संबंधी विभिन्न विमोचनों के अग्रिम कैलेण्डर का विमोचन

सकल देशीय उत्पाद के तिमाही अनुमान

(1)	2007-08 की तिमाही 4	30.05.2008
(2)	2008-09 की तिमाही 1	29.08.2008
(3)	2008-09 की तिमाही 2	28.11.2008
(4)	2008-09 की तिमाही 3	27.02.2009
(5)	2008-09 की तिमाही 4	29.05.2009
(6)	2009-10 की तिमाही 1	31.08.2009
(7)	2009-10 की तिमाही 2	30.11.2009

तिमाही 1 - अप्रैल-जून, तिमाही 2 - जुलाई-सितंबर, तिमाही 3 - अक्टूबर-दिसंबर,
तिमाही 4 - जनवरी-मार्च

सकल देशीय उत्पाद के वार्षिक अनुमान

(1)	2007-08 के लिए संशोधित अनुमान	30.05.2008
(2)	2007-08 के लिए त्वरित अनुमान	30.01.2009
(3)	2008-09 के लिए अग्रिम अनुमान	06.02.2009
(4)	2008-09 के लिए संशोधित अनुमान	29.05.2009
