

राष्ट्रीय लेखा सांख्यिकी 2010

सिंहावलोकन

1. प्रकाशन

1.01 केन्द्रीय सांख्यिकी कार्यालय (के.सां.का.), सांख्यिकी और कार्यक्रम कार्यान्वयन मंत्रालय नियमित रूप से राष्ट्रीय लेखा समाहारों (अर्थात् घरेलू उत्पाद, उपभोग व्यय, पूंजी निर्माण, बचत तथा पूंजी स्टॉक आदि) के संपूर्ण अर्थव्यवस्था एवं सार्वजनिक क्षेत्र के अनुमान प्रचलित एवं स्थिर मूल्यों (1999-2000) पर संकलित करता है और उनको राष्ट्रीय लेखा सांख्यिकी नामक प्रकाशन में प्रकाशित करता है। प्रत्येक वर्ष के जनवरी माह में केन्द्रीय सांख्यिकीय संगठन पूर्व वर्ष के मार्च माह में समाप्त वित्तीय वर्ष के लिए, राष्ट्रीय लेखा समाहारों के "त्वरित" अनुमान जारी करता है। जनवरी, 2010 में जारी किये गये त्वरित अनुमानों के साथ-साथ, केन्द्रीय सांख्यिकीय संगठन ने आधार वर्ष 1999-2000 के साथ पिछली श्रृंखला के स्थान पर, आधार वर्ष 2004-05 के साथ राष्ट्रीय लेखा सांख्यिकी की नई श्रृंखला की शुरुआत भी की। ये अनुमान 10 माह के अंतराल पर कृषि उत्पादन, औद्योगिक उत्पादन, सरकारी व्यय तथा रेलवे, संचार, और गैर-विभागीय वाणिज्यिक उपक्रमों आदि से संबंधित अन्य प्रचलित/आंशिक अद्यतन आंकड़ों के आधार पर प्रकाशित किए जाते हैं। नई श्रृंखला में, आधार वर्ष को 1999-2000 से बदलकर 2004-05 करने के अलावा, संभावित सीमा तक कवरेज में सुधार, दीर्घकालिक सर्वेक्षणों के उपलब्ध नवीनतम परिणामों, केन्द्रीय सांख्यिकीय संगठन द्वारा शुरू किये गये विभिन्न अध्ययनों के परिणामों और महत्वपूर्ण प्रक्रियागत बदलावों का शामिल किया गया है। पूर्व वित्तीय वर्ष के लिए "त्वरित" अनुमानों को जारी करने के साथ-साथ केन्द्रीय सांख्यिकीय संगठन विभिन्न स्रोत अभिकरणों से उपलब्ध विस्तृत और अधिक संपूर्ण आंकड़ों का उपयोग करते हुए कुछ पूर्व वित्तीय वर्षों के अनुमानों को संशोधित भी करता है।

1.02 "त्वरित" अनुमानों और उनके संशोधनों के अलावा केन्द्रीय सांख्यिकीय संगठन प्रचलित वित्तीय वर्ष के लिए मुख्य समष्टि आर्थिक समाहारों के अनुमान भी वर्ष के लगभग दो माह पूर्व संकलित करता है और उनको "अग्रिम" अनुमानों के रूप में जारी करता है। "अग्रिम" अनुमानों को जारी करने में उद्योग द्वारा दोनों - प्रचलित और स्थिर - मूल्यों तथा कारक लागत पर सकल राष्ट्रीय उत्पाद (जी एन पी) निवल राष्ट्रीय उत्पाद (एनएनपी), सकल घरेलू उत्पाद (जीडीपी), निवल घरेलू उत्पाद (एनडीपी) और प्रति व्यक्ति आय (कारक लागत पर प्रति व्यक्ति निवल राष्ट्रीय उत्पाद) अंतर्विष्ट हैं। इन अनुमानों को बाद में संशोधित कर मई के अंतिम कार्य दिवस को अर्थात् तीन माह के अंतराल पर अग्रिम अनुमानों के अद्यतनीकरण के रूप में जारी किया जाता है।

1.03 राष्ट्रीय लेखा सांख्यिकी (एन ए एस)-2010 के वर्तमान अंक में वर्ष 2008-09 के लिए समष्टि आर्थिक समाहारों के त्वरित अनुमान शामिल हैं। 26 फर., 2010 को जारी किए गए वर्ष 2009-10 की राष्ट्रीय आय के संशोधित अनुमान एवं वर्ष 2004-05 से 2008-09 के लिए सकल घरेलू उत्पाद (जीडीपी) के त्रैमासिक अनुमानों को भी प्रस्तुत किया गया है। इस प्रकाशन के पांच भाग हैं। प्रत्येक भाग का संक्षिप्त विवरण नीचे दिया गया है:-

भाग-1 - समष्टि आर्थिक समाहार - इस भाग में स्थिर मूल्यों (2004-05) पर कारक लागत और बाजार मूल्यों पर जीडीपी, एनडीपी, जीएनआई, और एनएनआई, स्थिर पूंजी का उपभोग (सीएफसी), निजी अंतिम उपभोग खर्च (पीएफसीई), सरकारी अंतिम उपभोग खर्च (जीएफसीई), निर्यात और आयात, पूंजी निर्माण और बचत जैसे समष्टि आर्थिक समाहारों का संक्षिप्त ब्यौरा अंतर्विष्ट है। इस भाग में राष्ट्र का समेकित लेखा एवं सार्वजनिक क्षेत्र का निष्पादन भी दर्शाया गया है।

भाग-2 - घरेलू उत्पाद - राष्ट्रीय लेखा सांख्यिकी (एन ए एस)-2009 का यह भाग प्रतिशत वितरण और वृद्धि दरों सहित मूल उद्योग अर्थात् आर्थिक गतिविधि द्वारा सकल घरेलू उत्पाद और निवल घरेलू उत्पाद संबंधी विवरण प्रस्तुत करता है ।

भाग-3 - उपभोग, बचत और पूंजी निर्माण - यह भाग निजी अंतिम उपभोग, बचत और पूंजी निर्माण के कुछ विस्तृत ब्यौरों के अनुमान प्रस्तुत करता है । पीएफसीई के अनुमानों को लगभग 38 सामग्री समूहों के लिए अलग से प्रस्तुत किया गया है तथा सकल घरेलू बचत के अनुमान संस्थानों के प्रकार के अनुसार प्रस्तुत किए गए हैं । पूंजी निर्माण के अनुमान, (जिनमें स्थिर पूंजी निर्माण एवं भण्डारों में परिवर्तन भी सम्मिलित है) को संपत्तियों एवं संस्थानों के प्रकार के तथा “उपयोग के उद्योग” के अनुसार प्रस्तुत किया गया है ।

भाग-4 - सार्वजनिक क्षेत्र के लेन-देन - यह भाग सकल घरेलू उत्पाद और निवल घरेलू उत्पाद (संस्थानों एवं आर्थिक गतिविधियों के प्रकार द्वारा) सरकारी अंतिम उपभोग खर्च (उद्देश्य द्वारा), बचत और पूंजी निर्माण (संस्थानों के प्रकार एवं उपयोग उद्योगों के उपभोग द्वारा) जैसी समष्टियों के सार्वजनिक क्षेत्र के घटकों के ब्यौरे मुहैया करवाता है । यह भाग वास्तव में कारक आय, आर्थिक गतिविधि और संस्थानों की टाइप, नामक एक त्रि-स्तरीय वर्गीकरण के द्वारा आर्थिक लेखों के ब्यौरे प्रस्तुत करता है । प्रशासनिक विभागों के अंतिम उपभोग खर्च को कर्मचारियों के पारिश्रमिक संबंधी खर्चों, केन्द्र सरकार, राज्य सरकार और स्थानीय प्राधिकरणों द्वारा वस्तुओं और सेवाओं की अलग से की गई निवल खरीद के लिए भी अलग से दिया जाता है । प्रशासनिक विभागों के खर्च के ब्यौरे आर्थिक और उद्देश्य वर्गीकरण श्रेणियों द्वारा भी मुहैया कराए गये हैं ।

भाग-5 - पृथक्कृत विवरण - यह भाग फसल/मद/श्रेणी स्तर पर व्यापक पृथक्कृत ब्यौरे प्रस्तुत करता है । पृथक्कृत आंकड़ों का स्वरूप और परिमाण सूचना और मूल्यांकन की प्रक्रिया पर निर्भर करते हुए उद्योग-दर-उद्योग भिन्न-भिन्न होता है। बचत के संबंध में असमष्टिय अनुमान, वित्तीय परिसंपत्तियों तथा घरेलू (पारिवारिक) क्षेत्र की जिम्मेदारियों से संबंधित होते हैं । परिसंपत्तियों के प्रकार तथा संस्थानों और बाहरी लेन-देन लेखों के प्रकारों द्वारा भी पूंजी निर्माण के अनुमान इस भाग में प्रस्तुत किए गए हैं ।

1.04 राष्ट्रीय लेखा सांख्यिकी (एन ए एस)-2009 में विवरणों का एक अतिरिक्त खंड भी है जो अनेक उपयोगी विशेष विवरण प्रस्तुत करता है ।

2. अर्थव्यवस्था

सकल घरेलू उत्पाद और राष्ट्रीय आय

2.01 वर्ष 2008-09 के लिए 41,54,973 करोड़ रु. के त्वरित अनुमान की तुलना में वर्ष 2009-10 के लिए स्थिर (2004-05) मूल्यों पर कारक लागत पर जीडीपी का अग्रिम अनुमान रु. 44,53,064 करोड़ रु. रहा जो वर्ष 2009-10 के दौरान 7.2 प्रतिशत की वृद्धि दर्शाता है । वर्तमान मूल्यों पर वर्ष 2008-09 के लिये रु. 52,28,650 करोड़ के त्वरित अनुमान की तुलना में वर्ष 2009-10 के लिये कारक लागत पर जीडीपी का अग्रिम अनुमान रु. 57,91,268 करोड़ रहा जो वर्ष के दौरान 10.8 प्रतिशत की वृद्धि दर्शाता है ।

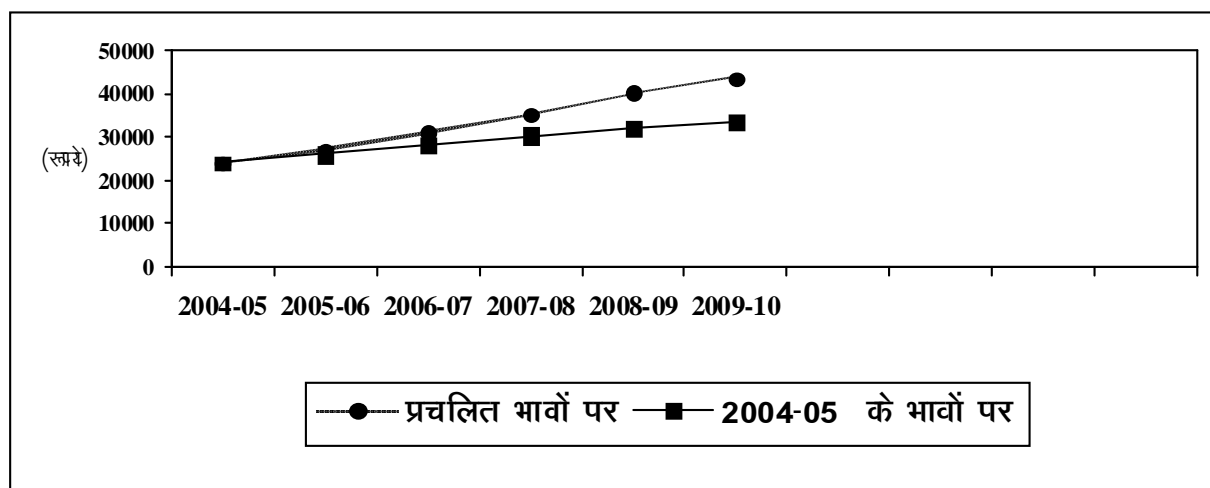
2.02 वर्ष 2008-09 के लिए 36,72,192 करोड़ रु. के त्वरित अनुमानों की तुलना में वर्ष 2009-10 के लिए स्थिर (2004-05) मूल्यों पर राष्ट्रीय आय (यथा कारक लागत पर निवल राष्ट्रीय आय) का अग्रिम अनुमान रु. 39,24,183 करोड़ रहा जो वर्ष 2009-10 के दौरान राष्ट्रीय आय में 6.9 प्रतिशत की वृद्धि दर्शाता है। वर्तमान मूल्यों पर, वर्ष 2008-09 के लिये रु. 46,32,305 करोड़ के त्वरित अनुमान की तुलना में वर्ष 2009-10 के लिये राष्ट्रीय आय का अग्रिम अनुमान रु. 51,18,594 करोड़ अनुमानित है जो वर्ष के दौरान 10.5 प्रतिशत की वृद्धि दर्शाता है।

सारणी-1: कारक लागत पर सकल घरेलू उत्पाद (जीडीपी) एवं कारक लागत पर राष्ट्रीय आय अथवा निवल राष्ट्रीय आय

वर्ष	सकल घरेलू उत्पाद (करोड़ रुपये)		निवल राष्ट्रीय आय (करोड़ रुपये)		प्रति व्यक्ति निवल राष्ट्रीय आय (रुपये)	
	प्रचलित मूल्यों पर	2004-05 के मूल्यों पर	प्रचलित दरों पर	2004-05 के दरों पर	प्रचलित दरों पर	2004-05 के दरों पर
2004-05	2967599	2967599	2623995	2623995	24095	24095
2005-06	3402316	3249130	3006469	2872212	27183	25969
2006-07	3941865	3564627	3487172	3149912	31080	28074
2007-08	4540987	3893457	4031881	3449970	35430	30316
2008-09 (त्वरित)	5228650	4154973	4632304	3672192	40141	31821
2009-10 (अग्रिम)	5791268	4453064	5118594	3924183	43749	33540
पिछले वर्ष की तुलना में प्रतिशत वृद्धि						
2005-06	14.6	9.5	14.6	9.5	12.8	7.8
2006-07	15.9	9.7	16.0	9.7	14.3	8.1
2007-08	15.2	9.2	15.6	9.5	14.0	8.0
2008-09 (त्वरित)	15.1	6.7	14.9	6.4	13.3	5.0
2009-10 (अग्रिम)	10.8	7.2	10.5	6.9	9.0	5.4

2.03 वर्ष 2008-09 के लिए 31821 रु. के त्वरित अनुमान की तुलना में अग्रिम अनुमानों के अनुसार वर्ष 2009-10 के लिए प्रति व्यक्ति वास्तविक आय अर्थात् स्थिर (2004-05) मूल्यों पर कारक लागत पर प्रति व्यक्ति निवल राष्ट्रीय आय 33540 रु. है। यह वर्ष 2009-10 के दौरान लगभग 5.4 प्रतिशत की प्रति व्यक्ति वास्तविक आय की वृद्धि दर्शाता है। प्रचलित मूल्यों पर, प्रति व्यक्ति आय वर्ष 2008-09 में 40141 रु. (त्वरित अनुमान) की तुलना में 9.0 प्रतिशत की वृद्धि दर्शाते हुए वर्ष 2009-10 में 43,749 रु. (संशोधित अनुमान) रही।

प्रति व्यक्ति राष्ट्रीय आय



2.04 अर्थव्यवस्था के विभिन्न क्षेत्रों में सकल घरेलू उत्पाद (कारक लागत पर) के प्रतिशत में परिवर्तन, जो सारणी 2 में प्रस्तुत किए गए हैं, वर्ष 2008-09 के दौरान वानिकी एवं लट्ठा बनाना (1.1 प्रतिशत), खनन तथा उत्खनन (1.6 प्रतिशत), विनिर्माण (3.2 प्रतिशत), गैस व जल आपूर्ति (3.9 प्रतिशत) की वास्तविक कम वृद्धि दर्शाते हैं। संचार (25.6 प्रतिशत), बैंकिंग एवं बीमा (15.4 प्रतिशत) निर्माण (5.9 प्रतिशत), व्यापार, होटल एवं जलपान गृह (5.3 प्रतिशत), रेलवे (8.6 प्रतिशत) संग्रहण (11.0) स्थावर संपदा, आवासों का स्वामित्व एवं व्यावसायिक सेवाएं (8.5 प्रतिशत), अन्य सेवाएं (8.5 प्रतिशत), विनिर्माण (8.2 प्रतिशत) एवं अन्य साधनों से परिवहन (7.7 प्रतिशत), के क्षेत्रों में उच्च वृद्धि के कारण इस अवधि के दौरान सकल घरेलू उत्पाद में 6.7 प्रतिशत की वृद्धि दर प्राप्त हो सकी।

सारणी-2 : अर्थव्यवस्था के विभिन्न क्षेत्रों के सकल देशीय उत्पाद(कारक लागत पर) में पिछले वर्ष की तुलना में प्रतिशत परिवर्तन (2004-05 के स्थिर मूल्यों पर)

क्षेत्र (उद्योग)		2005-06	2006-07	2007-08	2007-08
1.	कृषि	5.6	3.8	5.0	1.1
2.	वानिकी एवं लट्ठा बनाना	2.0	3.0	2.2	2.9
3.	मत्स्यन	5.7	3.0	6.0	6.3
4.	खनन तथा उत्खनन	1.3	8.7	3.9	1.6
5.	विनिर्माण	9.6	14.9	10.3	3.2
6.	विद्युत, गैस एवं जल आपूर्ति	6.6	10.0	8.5	3.9
7.	निर्माण	12.4	10.6	10.0	5.9
8.	व्यापार, होटल एवं जलपान गृह	12.4	11.2	9.5	5.3
9.	रेलवे	7.5	11.1	9.8	8.6
10.	अन्य साधनों से परिवहन	9.0	8.8	7.9	5.9
11.	भंडारण	4.7	9.9	4.6	11.6
12.	संचार	22.5	25.3	28.4	25.7
13.	बैंकिंग एवं बीमा	15.9	21.1	16.8	13.9
14.	स्थावर संपदा, आवासों का स्वामित्व एवं व्यावसायिक सेवायें	10.8	10.1	10.5	7.1
15.	लोक प्रशासन एवं रक्षा	3.6	0.8	7.4	22.1
16.	अन्य सेवाएं	10.6	3.9	6.3	8.2
17.	कुल सकल देशीय उत्पाद	9.5	9.7	9.2	6.7

2.05 कृषि एवं पशुधन क्षेत्र का निष्पादन : वर्ष 2008-09 में कृषि के उत्पादन मूल्य में - 0.5 प्रतिशत की वृद्धि हुई। इसी अवधि के दौरान पशुधन उत्पादन में 4.9 प्रतिशत की वृद्धि हुई। वर्ष 2008-09 के दौरान धान के उत्पादन में 3.6 से घट कर 2.5 प्रतिशत, खाद्यान्न के उत्पादन में 6.2 प्रतिशत से घटकर 1.3 प्रतिशत, मोटे अनाज के उत्पादन में 20.2 से घटकर -3.1 प्रतिशत तथा तिलहन के उत्पादन में -22.5 से घटकर 5.4 प्रतिशत का ह्रास हुआ है।

सारणी-3: कृषि का निष्पादन

मद		2004-05	2005-06	2006-07	2007-08	2008-09	वृद्धि दर	
							2007-08	2008-09
1.	उत्पादन मूल्य (2004-05 के मूल्यों पर, करोड़ रु में)	635994	670125	697193	733137	740049	5.2	0.9
1.1	कृषि	461290	488593	507966	535370	532515	5.4	-0.5
1.2	पशुधन	174704	181532	189227	197767	207534	4.5	4.9
2.	चुने हुए निवेशों का मूल्य (2004-05 के मूल्यों पर करोड़ रुपये में)							
2.1	रसायन उर्वरक	23953	26436	27924	29110	29845	4.2	2.5
2.2	डीजल तेल	10428	11372	10961	11579	12071	5.6	4.2
2.3	जैव खाद	6227	6401	6392	6469	6637	1.2	2.6
2.4	पशुधन का आहार	94307	94778	96476	101450	99269	5.2	-2.1
2.5	बीज	12665	13434	13770	14276	13817	3.7	-3.2
3	चुनी हुई फसलों का उत्पादन (मिलियन टन में)							
3.1	खाद्यान्न	198.36	208.59	217.29	230.78	233.87	6.2	1.3
3.1.1	धान	83.13	91.79	93.35	96.69	99.15	3.6	2.5
3.1.2	गेहूँ	68.64	69.35	75.81	78.57	80.58	3.6	2.6
3.1.3	मोटे अनाज	33.46	34.06	33.92	40.76	39.48	20.2	-3.1
3.1.4	दालें	13.13	13.39	14.21	14.76	14.66	3.9	-0.7
3.2	तिलहन	24.35	27.98	24.29	29.76	28.16	22.5	-5.4
3.3	कपास*	16.43	18.50	22.63	25.88	23.16	14.4	-10.5
3.4	गन्ना	237.09	281.17	355.52	348.82	273.93	-1.9	-21.5

*(170 कि.ग्रा.की दस लाख गांठे)

2.06 गैर-कृषि वस्तुओं के उत्पादन क्षेत्र का निष्पादन : वर्ष के दौरान गैर-कृषि वस्तुओं के उत्पादन में पिछले वर्ष की तुलना में ज्यादातर मदों में वृद्धि में कमी रही । तथापि, वर्ष के दौरान, मांस, मछली, फल, सब्जियां व तेल, पेय पदार्थ, परिधान और रसायन एवं रासायनिक उत्पाद के सूचकांक में क्रमशः 1.9 प्रतिशत से बढ़कर 11.0 प्रतिशत, 16.7 प्रतिशत से बढ़कर 26.8 प्रतिशत, -3.7 प्रतिशत से बढ़कर 5.7 प्रतिशत; 6.8 प्रतिशत से बढ़कर 9.6 प्रतिशत की वृद्धि दर्ज की गयी ।

सारणी-4: द्विअंक स्तर पर गैर-कृषि वस्तुओं के उत्पादन के सूचकांक (2004-05=100)

उद्योग	रा.औ. व. कोड	2005- 06	2006- 07	2007- 08	2007- 09	वृद्धि दर	
						2007-08	2008-09
खनन	101-142	101.0	106.4	111.9	114.7	5.2	2.6
मांस, मछली (मत्स्य)फल सब्जिया प	151	75.6	72.2	73.6	81.7	1.9	11.0
डेयरी उत्पाद	152	100.8	102.6	110.4	110.7	7.6	0.3
अन्न मिल उत्पाद	153	84.9	77.0	77.0	77.4	0.0	0.6
अन्य खाद्य उत्पाद	154	129.5	157.4	173.5	142.0	10.2	-18.2
पेयशरबत	155	100.9	107.1	124.9	158.5	16.7	26.8
तम्बाकू उत्पाद	16	138.3	156.6	158.9	159.0	1.4	0.1
वस्त्र की सिलाई, बुनाई और फिनिशिंग	171+172+173	106.8	118.5	124.5	125.5	5.1	0.8
परिधान	181-18105	116.4	129.8	134.6	142.3	3.7	5.7
(चमड़ा) चर्म एवं फर उत्पाद	182+19	99.5	102.5	114.4	105.0	11.6	-8.2
लकड़ी व लकड़ी उत्पाद	20	94.3	121.7	171.1	154.5	40.5	-9.7
कागज और मुद्रण आदि	21+22	94.0	101.4	104.9	105.9	3.4	0.9
खड, पेट्रोलियम उत्पाद आदि	23+25	102.8	114.1	121.1	122.8	6.2	1.4
रसायन व रसायन उत्पाद	24	102.4	107.8	115.2	126.3	6.8	9.6
अधात्विक उत्पाद	26	110.9	123.1	131.2	135.9	6.6	3.6
मूल धातु	271+272+273	116.7	148.9	167.1	177.3	12.2	6.1
धातु उत्पाद व मशीनरी	28+29+30	112.9	124.1	140.4	141.6	13.2	0.9
विद्युत मशीनरी	31+32	111.6	129.3	137.5	145.0	6.3	5.5
अन्य विनिर्माण	33+369	117.6	132.3	155.4	154.4	17.5	-0.7
परिवहन उपस्कर	34+35	111.6	126.7	130.7	133.5	3.1	2.1
विनिर्माण	151-372	109.1	122.8	133.8	137.5	9.0	2.8
विद्युत	401	105.2	112.8	119.9	123.3	6.4	2.8
साधारण	10-40	108.2	120.7	130.9	134.5	8.5	2.8

2.07 सेवा क्षेत्र का निष्पादन : सारणी 5 में पिछले कुछ वर्षों के दौरान वितरण, संचार और वित्तीय सेवाओं का निष्पादन दर्शाने वाले कुछ मुख्य संकेतक शामिल हैं। वर्ष के दौरान संचार क्षेत्र, सकल व्यापार आय और समस्त जमा पूंजी में क्रमशः 43.0 प्रतिशत, 6.8 प्रतिशत एवं 9.7 प्रतिशत की वृद्धि हुई।

सारणी-5: सेवा क्षेत्र के निष्पादन लिए प्रमुख संकेतक

मद	सूचकांक 2004-05=100					प्रतिशत वृद्धि	
	2004- 05	2005- 06	2006- 07	2007- 08	2008- 09	2007- 08	2008- 09
1. सकल व्यापार आय	100.0	109.6	121.9	133.1	143.1	9.2	6.8
2. रेलवे							
2.1 यात्री निवल किलोमीटर	100.0	110.4	121.7	128.4	140.6	5.5	9.5
2.2 माल टन किलोमीटर	100.0	108.4	117.1	126.1	132.6	7.8	5.1
3. संचार-टेलीफोन कनेक्शन	100.0	145.1	211.2	306.9	438.8	45.3	43.0
4. प्रमुख बंदरगाहों पर उठाया गया माल	100.0	110.3	121.0	135.5	138.3	11.9	2.1
5. वास्तविक रूप में वर्ष के अंत में समाहारित जमा का सूचकांक	100.0	123.6	147.3	172.2	188.9	16.9	9.7

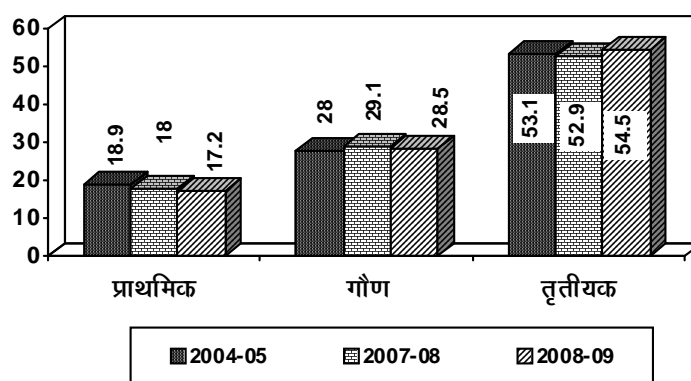
सारणी-6: व्यापक क्षेत्रों के अनुसार सकल घरेलू उत्पाद

उद्योग	प्रतिशत अंश प्रचलित भावों पर			प्रतिशत अंश 2004-05 के स्थिर भावों पर	
	2004-05	2007-08	2008-09	2007-08	2008-09
1 कृषि, वानिकी एवं मत्स्यन	18.9	18.0	17.2	16.4	15.7
2 खनन, विनिर्माण, विद्युत, एवं निर्माण	28.0	29.1	28.5	28.8	28.0
3 सेवाएं *	53.1	52.9	54.5	54.8	56.5
जोड़	100.0	100.0	100.0	100.0	100.0

* सेवाएं क्षेत्र में व्यापार, होटल एवं जलपानगृह, परिवहन, भण्डारण तथा संचार, वित्त व्यवस्था, बीमा, स्थावर संपदा एवं व्यावसायिक सेवाएं, सामुदायिक, सामाजिक एवं वैयक्तिक सेवाएं शामिल हैं।

2.08 तालिका 6 से हाल के वर्षों के दौरान अर्थव्यवस्था के ढांचे में हुए उन परिवर्तनों का पता चलता है जो वर्ष 2004-05 से सकल घरेलू उत्पाद की संरचना में हुए हैं। ऐसा देखा गया है कि जहां एक ओर वर्ष 2008-09 में प्रचलित और स्थिर मूल्यों पर कृषि और संबंधित क्षेत्रों का अंश, वर्ष 2004-05 में रहे 18.9 प्रतिशत से घटकर क्रमशः 17.2 प्रतिशत और 15.2 प्रतिशत हो गया है वहीं दूसरी ओर वर्ष 2008-09 में प्रचलित और स्थिर मूल्यों पर तृतीयक (सेवा) क्षेत्र का अंश, वर्ष 2004-05 रहे 53.1 प्रतिशत से बढ़कर 54.5 प्रतिशत और 56.5 प्रतिशत हो गया है।

सकल घरेलू उत्पाद (प्रचलित भावों पर प्रतिशतता अंश)



2.09 वर्ष 2007-08 के दौरान प्रत्यक्ष रूप से एकत्रित मूल्य आंकड़ों पर आधारित विभिन्न मूल्य सूचकांकों की प्रतिशत वृद्धि दर 5.9 से लेकर 7.6 तक की रही। मूल्य आंकड़ों पर आधारित इन मूल्य सूचकांकों की प्रवृत्ति के सामंजस्य में सकल घरेलू उत्पाद के प्रचलित और स्थिर मूल्य अनुमानों में अंतर्निहित मूल्य सूचकांक में पिछले वर्ष के दौरान रही 5.0 प्रतिशत की तुलना में वर्ष 2007-08 में 4.8 प्रतिशत की वृद्धि हुई।

सारणी-7: मूल्य सूचकांक (2004-05=100)

मद	2005-06	2006-07	2007-08	2008-09	वृद्धि			
					2006-07	2007-08	2008-09	
क	राष्ट्रीय लेखा से व्युत्पन्न(अंतर्निहित)							
1.	सकल घरेलू उत्पाद (जीडीपी)	104.	110.6	116.6	125.8	5.6	5.4	7.9
2.	निजी अंतिम उपभोग व्यय (पीएफसीई)	103.	109.3	113.8	121.7	5.9	4.1	6.9
3	सकल पूंजी निर्माण (जीसीएफ)	104.	109.5	115.0	124.8	4.5	5.0	8.5
3.1	निर्माण कार्य	105.	111.7	119.8	132.7	6.2	7.3	10.8
3.2	मशीनरी एवं उपकरण	104.	107.3	110.2	116.0	2.6	2.7	5.3
ख	प्रत्यक्षतः उपलब्ध							
4.	शोक मूल्य सूचकांक	128.9	134.6	141.9	148.5	4.4	5.4	4.7
5.	उपभोक्ता मूल्य *							
5.1	कृषि मजदूर	104.4	110.1	115.2	124.9	5.5	4.6	8.4
5.2	औद्योगिक श्रमिक	103.9	112.0	120.3	132.7	7.8	7.4	10.3
5.3	शहरी गैर श्रमिक कर्मचारी	104.4	111.4	118.3	129.1	6.7	6.2	9.1

* वर्ष 2004-05 के अलावा अन्य आधार वर्ष के साथ सूचकांक उपलब्ध हैं। इन्हें गणितीय परिवर्तन द्वारा 2004-05 =100 के आधार में परिवर्तित किया गया है।

उपभोग व्यय, बचत और पूंजी निर्माण

2.10 बाजार मूल्यों पर सकल घरेलू उत्पाद (जीडीपी), कारक लागत पर सकल घरेलू उत्पाद में अप्रत्यक्ष कर एवं समायोजित आर्थिक सहायता को जोड़कर प्राप्त किया जाता है। सामान्यतः जीडीपी पर व्यय के विभिन्न घटकों उदाहरणार्थ, उपभोग व्यय और पूंजी निर्माण को बाजार मूल्य पर मापा जाता है, निम्नलिखित पैराग्राफ में केवल बाजार मूल्य पर अनुमानों के संबंध में चर्चा की गई है।

निजी अंतिम उपभोग व्यय

2.11 घरेलू बाजार में प्रचलित और स्थिर, दोनों मूल्यों पर निजी अंतिम उपभोग व्यय (पीएफसीई) के अनुमान सारणी-8 में दिये गये हैं। 2007-08 में 28,25,356 करोड़ रुपये की तुलना में प्रचलित मूल्यों पर) की गणना पीएफसीई 2008-09 में 32,26826 करोड़ रु. की गयी है। वर्ष 2007-08 में 24,83,357 करोड़ रु. की तुलना में स्थिर (2004-05) मूल्यों पर पीएफसीई की गणना 2008-09 में 26,51,786 करोड़ रु. निकाली गई है। प्रति व्यक्ति निजी अंतिम उपभोग व्यय (पीएफसीई) वर्ष 2007-08 में 24,827 एवं 21,822 रु. रहा जबकि वर्ष 2008-09 में यह प्रचलित मूल्यों पर क्रमशः 27,962 रु. एवं स्थिर मूल्यों पर 22,979 रु. था। पिछले वर्ष की तुलना में लगभग सभी समूहों के व्यय में प्रचलित और स्थिर, दोनों मूल्यों पर 2008-09 में वृद्धि हुई(सारणी-9 देखें)। उसी प्रकार इन दो वर्षों के दौरान विभिन्न समूहों का हिस्सा कमोबेश उसी क्रम का रहा।

सारणी-8: घरेलू बाजार में निजी अंतिम उपभोग व्यय

वर्ष	प्रचलित मूल्यों पर		2004-05 के स्थिर मूल्यों पर		2004-05 के मूल्यों पर प्रतिशतता वृद्धि	
	योग (करोड़ रुपये)	प्रति व्यक्ति (रुपये)	योग (करोड़ रुपये)	प्रति व्यक्ति (रुपये)	योग	प्रति व्यक्ति
2004-05	1926858	17694	1926858	17694		
2005-06	2158349	19515	2091639	18912	8.6	6.9
2006-07	2477209	22079	2265665	20193	8.3	6.8
2007-08	2825356	24827	2483357	21822	9.6	8.1
2008-09	3226826	27962	2651786	22979	6.8	5.3

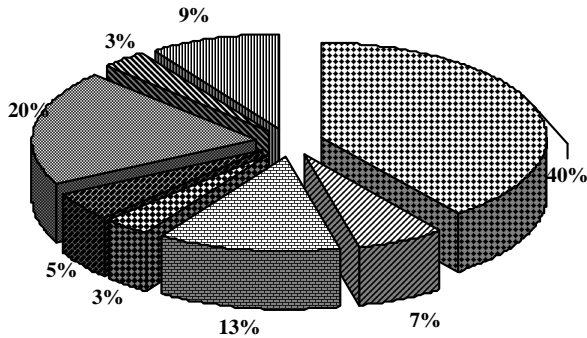
सारणी-9: घरेलू बाजार में वस्तुओं एवं सेवाओं के प्रकार अनुसार निजी अंतिम उपभोग व्यय

(करोड़ रुपये)

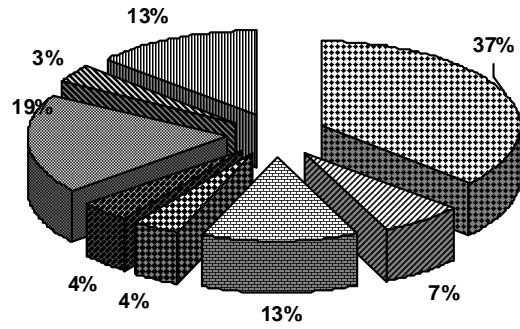
मद	प्रचलित मूल्यों पर				2004-05 के स्थिर मूल्यों पर		
	2004-05	2006-07	2007-08	2008-09	2006-07	2007-08	2008-09
खाद्य, पेय पदार्थ एवं तंबाकू	763345	947856	1070794	1182211	851630	912807	937064
कपड़े एवं जूते	127608	188276	202797	213344	194922	210720	209361
सकल भाड़ा, ईंधन एवं शक्ति	250986	311915	356197	415436	270039	283040	292771
फर्नीचर, साजसज्जा, उपस्कर एवं सेवाएं	64944	93401	111536	121984	85917	98474	102148
चिकित्सा एवं स्वास्थ्य सेवाएं	95560	115900	127648	140584	105657	108278	117067
परिवहन एवं संचार	378217	477521	521858	608048	427332	464794	521957
मनोविनोद, शिक्षा एवं सांस्कृतिक सेवाएं	65327	82778	97962	110954	76085	86159	90780
विविध पदार्थ एवं सेवाएं	180871	259562	336564	434265	254083	319085	380638
देशीय बाजार में निजी अंतिम उपभोग व्यय	1926858	2477209	2825356	3226826	2265665	2483357	2651786

देशीय बाजार में निजी अंतिम उपभोग व्यय में उपभोग किए गए विभिन्न मद समूहों का अंश (प्रचलित मूल्यों पर)

2004-05



2008-09



खाद्य, पेय पदार्थ एवं तंबाकू	कपड़े एवं जूते
सकल भाड़ा, ईंधन एवं शक्ति	फर्नीचर, साजसज्जा, उपस्कर एवं सेवाएं
चिकित्सा एवं स्वास्थ्य सेवाएं	परिवहन एवं संचार
मनोविनोद, शिक्षा एवं सांस्कृतिक सेवाएं	विविध पदार्थ एवं सेवाएं

घरेलू बचत

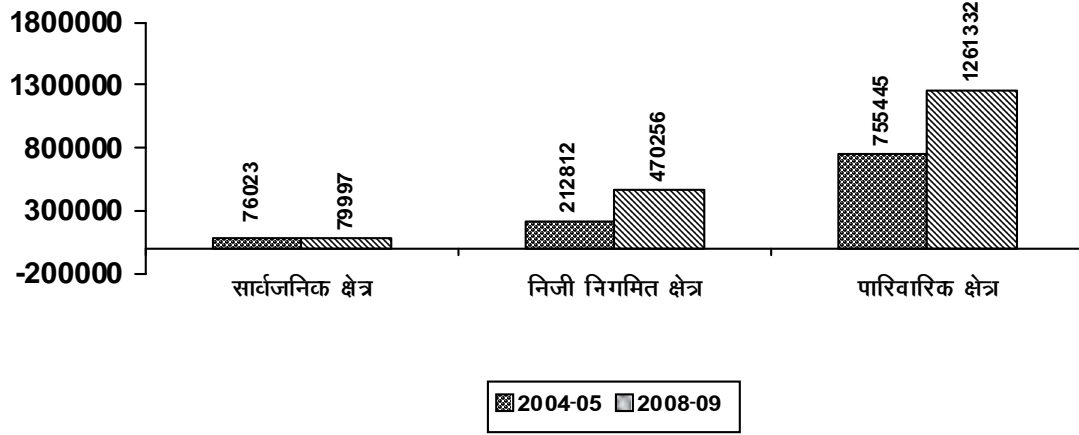
2.12 वर्ष 2007-08 में 18,01,469 करोड़ रु. की तुलना में वर्ष 2008-09 में प्रचलित मूल्यों पर सकल घरेलू बचत (जीडीएस) अनुमानतः 18,11,585 करोड़ रु. है, जो गत वर्ष बाजार मूल्य पर 36.4 प्रतिशत जीडीएस की तुलना में 32.5 प्रतिशत है। जीडीएस की दर में कमी का प्रमुख कारण सार्वजनिक क्षेत्रों में बचत की दरों में कमी (2007-08 में 5.0 प्रतिशत से 2008-09 में 1.4 प्रतिशत) तथा निजी निगमित क्षेत्रों में (2007-08 में 8.7 प्रतिशत से 2008-09 में 8.4 प्रतिशत) रहा। पारिवारिक क्षेत्र के संबंध में बचत दर वर्ष 2007-08 में 22.6 प्रतिशत की ही तरह 2008-09 में भी रही। समग्रतः, जबकि सार्वजनिक क्षेत्र की बचत 2007-08 में 2,49,660 करोड़ रु. से घटकर 2008-09 में 79,997 करोड़ रु. रह गई, निजी निगमित क्षेत्र की बचत 2007-08 में 431588 करोड़ रु. से बढ़कर 2008-09 में 4,70,256 करोड़ रु. हो गई तथा पारिवारिक क्षेत्र की 2007-08 में 11,20,221 करोड़ रु. से बढ़कर 2008-09 में 12,61,332 हो गई है। पारिवारिक क्षेत्र के संबंध में वित्तीय एवं भौतिक संपत्तियों के रूप में बचत 2007-08 में 5,52,725 करोड़ रु. तथा 5,67,496 करोड़ रु. की तुलना में 2008-09 में क्रमशः 5,81,428 करोड़ रु. तथा 6,79,904 करोड़ रु. रही। सार्वजनिक क्षेत्र में कमी का प्रमुख कारण सार्वजनिक अधिकारियों की बचत में वर्ष 2007-08 में (-)56272 करोड़ रु. की तुलना में वर्ष 2008-09 में (-)113153 करोड़ रु. कम होना था। हालांकि निवल घरेलू बचत 2007-08 में 1312251 करोड़ रु. की तुलना में घटकर 2008-09 में 1236356 करोड़ रु. रह गई जिसमें 2007-08 में बाजार मूल्य पर निवल घरेलू उत्पाद का 29.4 प्रतिशत तथा 2008-09 में 24.7 प्रतिशत सम्मिलित है।

सारणी-10: घरेलू बचत (प्रचलित मूल्यों पर)

(करोड़ रुपये)

मद		2004-05	2005-06	2006-07	2007-08	2008-09
1.	सकल घरेलू बचत	1044280	1226044	1474788	1801469	1811585
1.1	पारिवारिक क्षेत्र	755445	858705	980195	1120221	1261332
1.2	निजी निगमित क्षेत्र	212812	277493	342130	431588	470256
1.3	सार्वजनिक क्षेत्र	76023	89845	152463	249660	79997
2.	निवल घरेलू बचत	723050	856314	1049873	1312251	1236356
2.1	पारिवारिक क्षेत्र	641599	727563	831262	952034	1059595
2.2	निजी निगमित क्षेत्र	116040	160913	201861	258852	265020
2.3	सार्वजनिक क्षेत्र	-34589	-32163	16750	101365	-88259
3.	निवल पूंजी अंतरप्रवाह	13338	44604	45524	64430	132743
4.	(बाजार भावों पर) सकल घरेलू उत्पाद	3239224	3706473	4283979	4947857	5574449
5.	सकल बचत प्रतिशत की दर	32.2	33.1	34.4	36.4	32.5
5.1	पारिवारिक क्षेत्र	23.3	23.2	22.9	22.6	22.6
5.2	निजी निगमित क्षेत्र	6.6	7.5	8.0	8.7	8.4
5.3	सार्वजनिक क्षेत्र	2.3	2.4	3.6	5.0	1.4

घरेलू बचत
(करोड़ रुपये)



पूँजी निर्माण

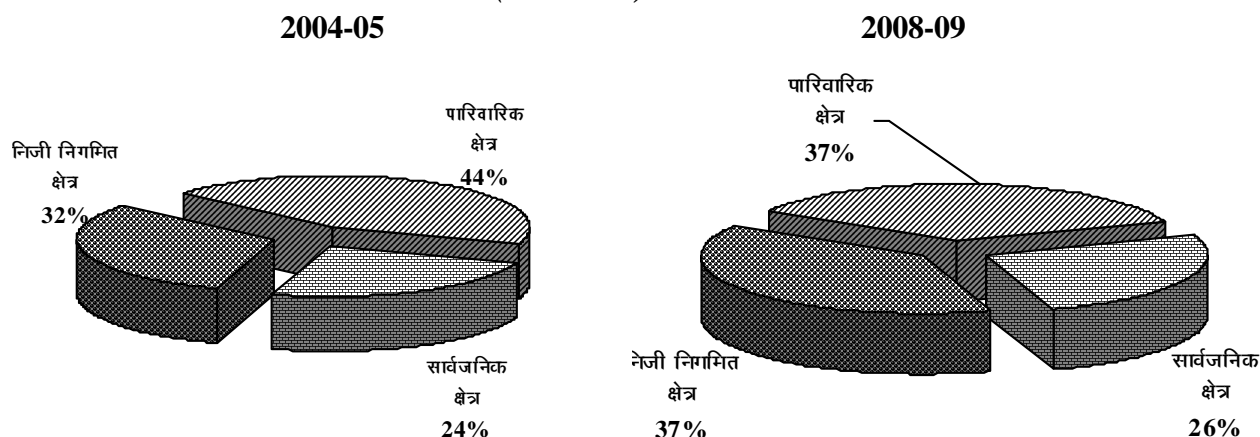
2.13 प्रचलित मूल्यों पर सकल घरेलू पूँजी निर्माण 2007-08 में 19,44,328 करोड़ रुपये से बढ़कर 2008-09 में 19,44,328 करोड़ रुपये हुआ और स्थिर (2004-05) मूल्यों पर यह 2007-08 में 16,22,226 करोड़ रुपये से घटकर 2008-09 में 15,57,577 करोड़ रुपये रह गया। प्रचलित मूल्यों पर सकल पूँजी निर्माण की दर 2007-08 में 37.7 प्रतिशत की तुलना में वर्ष 2008-09 में 34.9 प्रतिशत हो गई। 2008-09 में विदेश से 1,32,743 करोड़ रु. के निवल पूँजी अंतर्प्रवाह के कारण, वर्ष 2008-09 में पूँजी निर्माण की दर बचत दर से अधिक रही। सकल पूँजी निर्माण की दर भी स्थिर (2004-05) मूल्यों पर 2007-08 में 38.2 प्रतिशत की तुलना में घटकर 2008-09 में 34.9 प्रतिशत हो गई। प्रचलित मूल्यों पर निवल पूँजी निर्माण की दर, 2007-08 में 31.3 प्रतिशत की तुलना में 2008-09 में 27.3 प्रतिशत हो गई।

सारणी-11: सकल पूँजी निर्माण

(करोड़ रुपये)

मद	प्रचलित मूल्यों पर				1999-2000 के मूल्यों पर		
	2004-05	2006-07	2007-08	2008-09	2006-07	2007-08	2008-09
1. सकल पूँजी निर्माण	1051977	1542061	1859259	1984178	1408067	1616464	1589646
1.1 सकल स्थायी पूँजी निर्माण	931517	1347057	1630513	1838499	1228060	1414975	1471161
1.1.1 सार्वजनिक	224279	342889	400681	478230	308901	343180	377495
1.1.2 निजी निगमित	295796	535724	671234	681334	497375	599895	569099
1.1.3 पारिवारिक	411442	468444	558599	678935	421784	471900	524567
1.2 स्टॉक में अंतर	79406	145295	175154	74023	133825	154033	59812
1.2.1 सार्वजनिक	16476	16889	41496	46011	15441	36315	36627
1.2.2 निजी निगमित	36828	85706	124761	27043	78541	108592	21543
1.2.3 पारिवारिक	26102	42700	8897	969	39843	9126	1642
2. भूलचूक	5641	-21749	6640	-39850	-19828	5762	-31888
3. सकल पूँजी निर्माण							
3.1 सकल	1057618	1520312	1865899	1944328	1388239	1622226	1557757
3.2 निवल	736388	1095397	1376681	1369099	1000471	1195810	1091775
4. बाजार मूल्य पर घरेलू उत्पाद में पूँजी निर्माण की प्रतिशतता							
4.1 सकल	32.7	35.5	37.7	34.9	35.8	38.2	34.9
4.2 निवल	25.2	28.4	30.9	27.4	28.7	31.3	27.3

पूँजी निर्माण प्रचलित मूल्यों पर
(प्रतिशत अंश)



2.14 प्रचलित दरों पर सकल स्थिर पूँजी निर्माण 2007-08 के 16,30,513 करोड़ रु. की तुलना में 2008-09 में 18,38,499 करोड़ रु. हो गया। प्रचलित मूल्यों पर सार्वजनिक क्षेत्र का स्थिर पूँजी निर्माण 2007-08 में 40,06,81 करोड़ रु. से बढ़कर 2008-09 में 4,78,230 करोड़ रु. हो गया जबकि निजी निगमित क्षेत्र में 2007-08 में 6,71,234 करोड़ रु. से घटकर 2008-09 में 4,78,230 करोड़ रु. रह गया तथा पारिवारिक क्षेत्र में 2007-08 के 5,58,599 करोड़ रु. की तुलना में वर्ष 2008-09 में 6,78,935 करोड़ रु. हो गया।

2.15 प्रचलित मूल्यों पर इन्वेंटरी स्टॉक में परिवर्तन, 2007-08 में रहे 17,51,54 करोड़ रुपये से घटकर 2008-09 में 74,023 करोड़ हो गया। सार्वजनिक क्षेत्र में वर्ष के दौरान में 41,496 करोड़ रु. से बढ़कर वर्ष 46,011 करोड़ रु. हो गया। निजी निगमित क्षेत्र में यह वर्ष 2007-08 के 1,24,761 करोड़ रु. से घटकर वर्ष 2008-09 में 27,043 करोड़ रु. तथा पारिवारिक क्षेत्र में यह क्रमशः 8,897 करोड़ की तुलना में घटकर वर्ष में 969 करोड़ रह गया।

2.16 सारणी-12 में समग्र अर्थ व्यवस्था के साथ-साथ चुनिन्दा उद्योगों के लिए 1999-00 मूल्यों पर भूलचूक के लिए असमायोजित सकल पूँजी निर्माण (जीसीएफ) के अनुमान दिए गए हैं। 'फसल एवं पशुपालन', 'विनिर्माण', 'परिवहन, भंडारण एवं संचार' तथा 'समुदाय, वैयक्तिक एवं सामाजिक सेवा' के उद्योग-समूहों में वृद्धि के कारण अर्थव्यवस्था में जीसीएफ में 15.1 प्रतिशत की वास्तविक वृद्धि हुई।

सारणी-12: चयनित उद्योगों में सकल पूँजी निर्माण
(2004-05) के स्थायी मूल्यों पर

(करोड़ रुपये)

उद्योग	2004-05	2005-06	2006-07	2007-08	2008-09
1 फसल एवं पशुपालन	78848	93121	94400	110006	138597
2 विनिर्माण	320732	368326	462337	553734	432586
3 परिवहन, भंडारण एवं संचार	64520	73973	74681	94346	122979
4 समुदाय, सामाजिक एवं वैयक्तिक सेवाएं	147848	174462	195946	228068	242205
5 कुल (सभी उद्योगों के लिए)	1051977	1213231	1408067	1616465	1589646

3. सार्वजनिक क्षेत्र

3.01 वर्ष 2008-09 में प्रशासनिक विभागों, विभागीय उद्यमों और गैर-विभागीय उद्यमों को शामिल कर सार्वजनिक क्षेत्र ने सकल घरेलू उत्पाद में 20.8 प्रतिशत का अंशदान किया तथा सकल घरेलू पूंजी निर्माण में 27.4 प्रतिशत का अंशदान किया जिसमें प्रमुख अंशदान प्रशासनिक विभागों एवं गैर-विभागीय उपक्रमों का था (तालिका 13 देखें)। सकल घरेलू उत्पाद में इसके अंशदान की तुलना में पूंजी निर्माण में इसका अंशदान अधिक था। प्रशासनिक विभागों में पूंजी निर्माण की बड़ी राशि या तो सड़कों एवं पुलों के रूप में अथवा अन्य निर्माण कार्यों के रूप में है, जिन्हें जनसमूह को निःशुल्क अथवा काफी रियायती मूल्यों पर आवश्यक सेवाएं उपलब्ध कराने हेतु उपयोग किया जाता है। गैर-विभागीय उद्यमों के मामले में आय तथा बचत सृजन में इनका हिस्सा पूंजी निर्माण पर व्यय के हिस्से से अपेक्षाकृत कम है। पूंजी निर्माण का एक बड़ा अंश सार्वजनिक क्षेत्र से बाहर के संसाधनों से वित्त-पोषित किया जाता है।

सारणी-13: कुल अर्थव्यवस्था में सार्वजनिक क्षेत्र का प्रतिशत भाग

(प्रचलित मूल्यों पर)

मद		2004-05	2005-06	2006-07	2007-08	2008-09
1.	सकल घरेलू उत्पाद	23.0	21.5	20.8	20.2	20.8
1.1	प्रशासनिक विभाग *	9.4	9.2	8.7	13.1	9.6
1.2	विभागीय उद्यम	2.4	2.3	2.3	3.4	2.4
1.3	गैर विभागीय उद्यम	11.2	10.0	9.8	14.4	8.8
2.	सकल घरेलू पूंजी निर्माण	23.8	23.8	24.1	24.5	27.4
2.1	प्रशासनिक विभाग *	10.5	10.3	10.4	10.5	12.0
2.2	विभागीय उद्यम	2.6	2.8	2.9	2.8	3.1
2.3	गैर-विभागीय उद्यम	10.7	10.7	10.8	11.2	12.3
3.	सकल घरेलू बचत	7.3	7.3	10.3	13.9	4.4
3.1	प्रशासनिक विभाग *	-7.1	-6.2	-3.0	1.5	-7.8
3.2	विभागीय उद्यम	1.5	1.5	1.7	1.7	1.6
3.3	गैर-विभागीय उद्यम	12.9	12.0	11.6	10.7	10.6

*अर्ध सरकारी निकाय में सार्वजनिक क्षेत्र शामिल हैं।

3.02 प्रचलित मूल्यों पर सकल घरेलू पूंजी-निर्माण में सार्वजनिक क्षेत्र का अंश जो 2004-05 में 23.8 प्रतिशत था वह वर्ष 2008-09 में बढ़कर 27.4 प्रतिशत हो गया। सकल घरेलू पूंजी निर्माण में सार्वजनिक क्षेत्र के भाग में वृद्धि, इस अवधि के दौरान प्रशासनिक विभागों विभागीय तथा गैर-विभागीय उद्यमों के संगत भाग में वृद्धि के कारण हुआ।

3.03 सारणी-14 सार्वजनिक और निजी क्षेत्रों में स्थिर (1999-00) मूल्यों पर सकल घरेलू उत्पाद में वृद्धि को दर्शाता है। यह स्पष्ट है कि सार्वजनिक क्षेत्र में वृद्धि का पैटर्न निजी क्षेत्र में वृद्धि के पैटर्न के समान नहीं है। गैर विभागीय उद्यम जो पूर्णतः वाणिज्यिक प्रकृति के हैं, के लिए भी पैटर्न समान नहीं है। यह स्वाभाविक रूप से स्पष्ट है क्योंकि निजी क्षेत्र की प्रकृति, समस्या और दिक्कतें सार्वजनिक क्षेत्र से भिन्न हैं। सार्वजनिक क्षेत्र के कार्यकलाप, जो मुख्यतः अन्य सेवाओं (शिक्षा और चिकित्सा), संपूर्ण अथवा लगभग संपूर्ण विद्युत कवरेज के अतिरिक्त, गैस तथा जल-आपूर्ति, रेलवे, संचार, लोक प्रशासन और बैंकिंग एवं बीमा क्षेत्र के अलावा उत्पादन करने वाले क्षेत्रों, विनिर्माण और भंडारण में केंद्रित हैं। कार्यकलापों में कोई तुलना न हो सकने तथा इन दो संस्थागत क्षेत्रों के बीच सकल घरेलू उत्पाद के परिकलन के तौर तरीकों में भिन्नताओं के कारण आर्थिक कार्यकलापों के आधार पर कोई विश्लेषण सार्थक नहीं होगा।

**सारणी-14: सकल घरेलू उत्पाद में वृद्धि
(2004-05 के मूल्यों पर)**

(प्रतिशत)

वर्ष	कुल सकल घरेलू उत्पाद	सकल घरेलू उत्पाद-सार्वजनिक क्षेत्र				सकल घरेलू उत्पाद-निजी क्षेत्र
		कुल	प्रशासनिक *	विभागीय वाणिज्यिक उपक्रम	अविभागीय वाणिज्यिक उपक्रम	
2005-06	9.5	4.8	6.7	7.3	2.7	10.9
2006-07	9.7	8.5	3	13.8	12.1	10.1
2007-08	9.2	6.7	6.9	7.8	6.4	9.9
2008-09	6.7	11.5	18.6	11.8	5.6	5.4

*अर्ध सरकारी निकाय में सार्वजनिक क्षेत्र शामिल हैं ।

3.04 सारणी-15 वर्ष 2004-05, 2007-08 तथा 2008-09 के लिये प्रचलित मूल्यों पर सरकारी व्यय का प्रयोजनात्मक वितरण दर्शाता है । यह देखा गया है कि वर्ष 2004-05 से 2008-09 के दौरान, प्रचलित व्यय में 119.0 प्रतिशत बढ़ोतरी हुई है जबकि पूंजीगत व्यय में यह बढ़ोतरी 56.7 प्रतिशत रही है ।

**सारणी-15: प्रशासनिक विभागों के व्यय का प्रयोजनात्मक वर्गीकरण
(प्रचलित मूल्यों पर)**

(करोड़ रुपये)

प्रयोजन	2004-05		2007-08		2008-09	
	प्रचलित व्यय	पूंजीगत व्यय	प्रचलित व्यय	पूंजीगत व्यय	प्रचलित व्यय	पूंजीगत व्यय
1. सामान्य सार्वजनिक सेवाएं	103488	35726	140323	58249	204529	74872
2. रक्षा	69093	19241	94680	20151	118944	22419
3. शिक्षा सेवाएं	94870	4053	145308	8113	191333	12913
3.1 प्रशासन, विनियमन एवं अनुसंधान	10835	100	17882	328	20827	725
3.2 शैक्षणिक सेवाएं	84035	3953	127426	7785	170506	12188
4. स्वास्थ्य एवं अन्य सेवाएं	23867	2591	36852	6560	46848	8331
4.1 प्रशासन विनियमन एवं अनुसंधान	2405	364	5527	794	8237	797
4.2 स्वास्थ्य सेवाएं	21462	2227	31325	5766	38611	7534
5. सामाजिक सुरक्षा और कल्याण सेवाएं	21441	1873	49962	2708	67445	5287
6. आवासीय और अन्य सामुदायिक सुविधाएं	14942	31028	26315	47402	37912	73950
7. सांस्कृतिक, मनोविनोद एवं धार्मिक सेवाएं	4871	1356	6844	3400	6631	6019
8. आर्थिक सेवाएं	138447	80036	239739	126801	360082	70493
8.1 सामान्य प्रशासन, विनियमन और अनुसंधान	6321	12045	8609	24191	9639	15369
8.2 कृषि, वानिकी, मत्स्यन और आखेटन	61754	8591	109737	15123	188278	22811
8.3 खनन, विनिर्माण और निर्माण	23648	4731	57727	-3811	78826	4129
8.4 विद्युत, गैस, भाप और ऊर्जा के अन्य स्रोत	22410	17738	30618	24673	42377	-49355
8.5 जल आपूर्ति	3792	9985	7048	16175	9177	23049
8.6 परिवहन और संचार	8504	23962	16550	44434	20482	50008
8.7 अन्य आर्थिक सेवाएं	12018	2984	9450	6016	11303	4482
9. पर्यावरणीय संरक्षण	832	104	573	165	543	604
10. विपदा राहत एवं अन्य विविध सेवाएं	2753	801	3684	-382	5295	2106
11. जोड़	474604	176809	744280	273167	103956	276994

4. लम्बी अवधि के रुझान

4.01 1950-51 से 2008-09 की दीर्घकालिक श्रृंखला वृद्धि दरों तथा अन्य दरों (अर्थात् पूंजी निर्माण दर आदि) के रूप में संक्षिप्त रूप में सारणी 16 में दी गई है । 2008-09 के दौरान प्रति व्यक्ति आय में स्थिर (2004-05) मूल्यों पर प्रति वर्ष 5.4 प्रतिशत की वार्षिक औसत वृद्धि दर्ज की । राष्ट्रीय आय इसी अवधि के दौरान 6.9 प्रतिशत की औसत दर से बढ़ी । निजी अंतिम उपभोग व्यय, सरकारी अंतिम उपभोग व्यय, तथा सकल घरेलू पूंजी निर्माण जैसे व्यय समाहारों ने 2007-08 के दौरान में 2004-05 मूल्यों पर क्रमशः 6.8, 16.7 एवं -4.0 प्रतिशत वृद्धि दरें दर्ज की हैं ।

सारणी-16 (क) : वार्षिक औसत वृद्धि दर

योजना अवधि		कारक लागत पर सकल राष्ट्रीय उत्पाद		कारक लागत पर सकल घरेलू उत्पाद		कारक लागत पर निवल राष्ट्रीय उत्पाद		कारक लागत पर प्रति व्यक्ति निवल राष्ट्रीय उत्पाद	
		प्रचलित भावों पर	2004-05 के भावों पर	प्रचलित भावों पर	2004-05 के भावों पर	प्रचलित भावों पर	2004-05 के भावों पर	प्रचलित भावों पर	2004-05 के भावों पर
प्रथम योजना	1951-56	1.8	3.7	1.7	3.6	2.0	4.4	0.2	2.6
द्वितीय योजना	1956-61	9.5	4.2	9.6	4.3	9.4	4.0	7.3	2.0
तृतीय योजना	1961-66	9.6	2.8	9.7	2.8	9.6	2.6	7.2	0.4
वार्षिक योजना	1966-69	12.2	3.9	12.3	3.9	12.3	3.9	9.9	1.6
चतुर्थ योजना	1969-74	11.1	3.4	11.1	3.4	10.8	3.1	8.3	0.8
पंचम योजना	1974-79	10.7	5.0	10.6	4.9	10.3	4.9	7.9	2.6
वार्षिक योजना	1979-80	9.4	-5.0	9.1	-5.2	8.3	-6.0	5.7	-8.2
छठी योजना	1980-85	15.3	5.4	15.5	5.5	15.2	5.4	12.8	3.1
सातवीं योजना	1985-90	14.1	5.5	14.2	5.7	13.8	5.5	11.4	3.3
वार्षिक योजना	1990-91	16.3	5.0	16.5	5.3	16.8	5.2	14.4	3.1
वार्षिक योजना	1991-92	15.1	1.4	15.4	1.4	14.4	0.9	12.1	-1.1
आठवीं योजना	1992-97	16.4	6.6	16.2	6.5	16.5	6.6	14.2	4.5
नवीं योजना	1997-02	10.8	5.5	10.7	5.5	10.6	5.3	8.5	3.3
दसवीं योजना	2002-07	12.8	7.8	12.8	7.8	12.7	7.7	11.0	6.1
	2007-08	15.6	9.6	15.2	9.2	15.6	9.5	14.0	8.0
	2008-09	15.2	6.8	15.1	6.7	14.9	6.4	13.3	5.0
	2009-10	10.7	7.1	10.8	7.2	10.5	6.9	9.0	5.4
औसत	1951-2010	11.5	4.9	11.5	4.9	11.4	4.8	9.2	2.7

सारणी-16 (ख) : प्रमुख खर्च समाहारों की वृद्धि दर

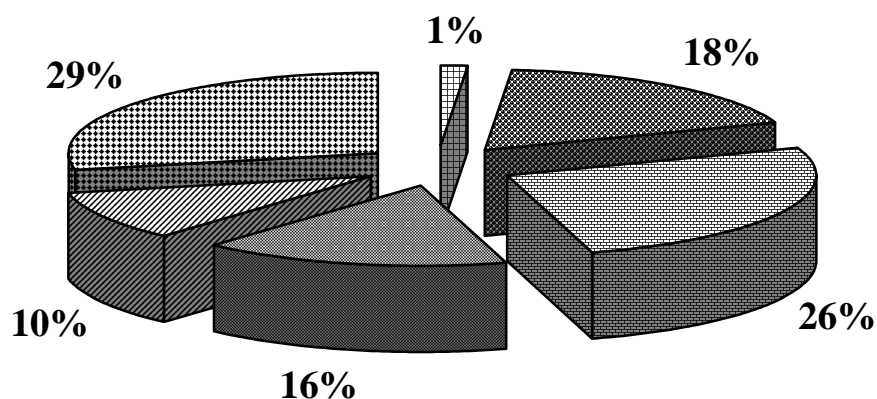
योजना अवधि		घरेलू बाजार में निजी अंतिम उपभोग व्यय		सरकारी अंतिम उपभोग व्यय		सकल घरेलू पूंजी निर्माण		सकल बचत
		प्रचलित भावों पर	2004-05 के भावों पर	प्रचलित भावों पर	2004-05 के भावों पर	प्रचलित भावों पर	2004-05 के भावों पर	प्रचलित भावों पर
प्रथम योजना	1951-56	2.3	4.1	5.1	1.2	13.5	12.4	10.4
द्वितीय योजना	1956-61	9.0	3.7	9.8	6.1	13.0	6.3	8.4
तृतीय योजना	1961-66	8.8	2.6	16.8	13.1	13.0	8.3	14.6
वार्षिक योजना	1966-69	11.9	3.2	10.3	3.2	5.0	0.0	6.9
चतुर्थ योजना	1969-74	10.6	2.4	11.1	5.9	18.0	7.9	19.3
पंचम योजना	1974-79	10.3	4.4	13.6	4.9	16.2	7.6	16.7
वार्षिक योजना	1979-80	8.6	-2.2	15.0	6.3	4.5	-9.7	2.6
छठी योजना	1980-85	14.4	4.9	16.4	6.1	14.5	2.9	13.5
सातवीं योजना	1985-90	12.1	4.3	16.9	7.8	19.6	9.0	18.6
वार्षिक योजना	1990-91	14.3	4.9	14.0	3.4	25.2	16.8	22.5
वार्षिक योजना	1991-92	15.2	2.1	12.8	-0.2	-2.5	-15.6	8.5
आठवीं योजना	1992-97	14.9	5.0	14.5	4.6	18.4	9.0	17.5
नवीं योजना	1997-02	10.2	4.7	14.2	8.0	9.8	5.3	11.6
दसवीं योजना	2002-07	10.1	6.2	8.5	3.6	22.9	17.1	21.4
	2007-08	14.1	9.6	15.8	9.7	22.7	16.9	22.2
	2008-09	14.2	6.8	26.7	16.7	4.2	-4.0	0.6
औसत	1951-2009	10.6	4.2	12.9	6.1	14.9	7.5	14.4

4. कारक आय

5.

5.01 सारणियां-17 (क), 17 (ख), 17 (ग), और 17 (घ) अर्थव्यवस्था के संगठित तथा असंगठित खण्डों हेतु पृथक-पृथक विस्तृत उद्योग समूहों की कारक आय का परिमाण तथा वितरण प्रस्तुत करती हैं। सारणी 17 (ख) से यह पता चलता है कि कुल निवल घरेलू उत्पाद में संगठित क्षेत्र का भाग 2004-05 के 43.6 प्रतिशत से बढ़कर 2008-09 में 45.6 प्रतिशत हो गया है। सामान्यतः यही रुख परिचालन अधिशेष (ओएस)/मिश्रित आय में भी नजर आता है। असंगठित खंड के ओएस/एमआई के भाग में गिरावट उसी क्रम में है।

निवल घरेलू उत्पाद में उद्योग समूह के अनुसार संगठित/असंगठित क्षेत्रों की हिस्सेदारी
2008-09



■ कृषि वानिकी मत्स्यन संगठित	■ खनन, विनिर्माण, विद्युत एवं निर्माण संगठित
■ सेवाएं संगठित	■ कृषि वानिकी मत्स्यन असंगठित
■ खनन, विनिर्माण, विद्युत एवं निर्माण असंगठित	■ सेवाएं असंगठित

सारणी-17(क): वृहत उद्योग समूह में कारक आय

(करोड़ रुपये)

उद्योग		2004-05			2008-09		
		संगठित	असंगठित	कुल	संगठित	असंगठित	कुल
अ. कृषि, वानिकी और मत्स्य	1. क.क्ष.	16201	65921	82122	37880	105737	143617
	2. प.अ./मि.आ	10587	424942	435529	20170	664350	684520
	3. नि.घ.उ.	6500	36158	42658	9857	60384	70241
	4. स. घरेलू उत्पाद	33288	527021	560309	67907	830471	898378
ब. खनन, विनिर्माण, विद्युत और निर्माण	1. क.क्ष.	159376	159140	318516	271973	276394	548367
	2. प.अ./मि.आ	218968	134011	352979	429536	218398	647934
	3. नि. घ.उ.	134765	23756	158521	250759	37896	288655
	4. स. घरेलू उत्पाद	513109	316907	830016	952268	532688	1484956
स. सेवा	1. क. क्ष.	412120	104090	516210	699123	202220	901343
	2. प.अ./मि.आ	267539	673475	941014	552245	1175393	1727638
	3. नि. मू. वृ.	67020	53031	120051	115177	101158	216335
	4. स. घरेलू उत्पाद	746679	830596	1577275	1366545	1478771	2845316
द. योग	1. क. क्ष.	587697	329151	916848	1008976	584351	1593327
	2. प.अ./मि.आ	497094	1232428	1729522	1001951	2058141	3060092
	3. नि. घ.उ.	208285	112945	321230	375793	199438	575231
	4. स. घरेलू उत्पाद	1293076	1674524	2967600	2386720	2841930	5228650

5.02 1999-2000 से 2007-08 की अवधि के दौरान कर्मचारियों की क्षतिपूर्ति (सीई) तथा मिश्रित आय/परिचालन अधिशेष के संदर्भ में अखिल भारतीय स्तर पर एनडीपी का आकार 37: 63 से 34: 66 हो गया है ।

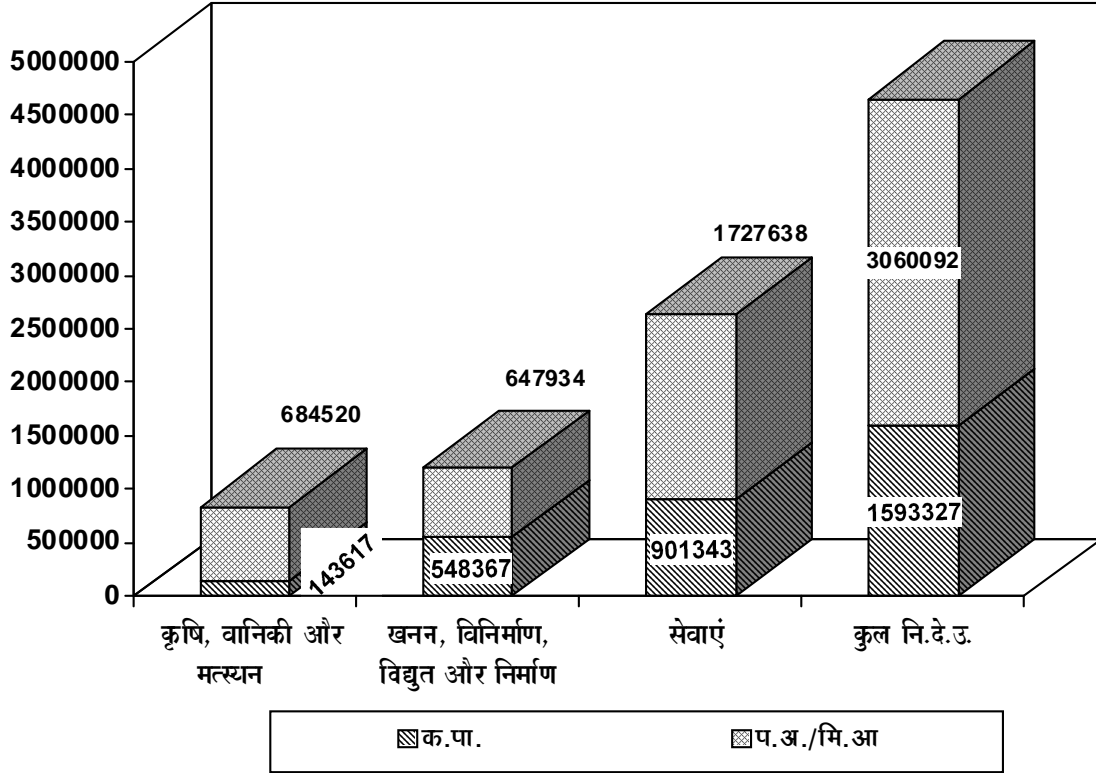
सारणी-17 (ख): संगठित और असंगठित क्षेत्रों के अनुसार कारक आय का भाग

उद्योग		2004-05			2008-09		
		संगठित	असंगठित	योग	संगठित	असंगठित	योग
अ. कृषि, वानिकी और मत्स्य	1.क.क्ष.	19.7	80.3	100.0	26.4	73.6	100.0
	2.प.अ./मि.आ	2.4	97.6	100.0	2.9	97.1	100.0
	3.नि.घ.उ.	15.2	84.8	100.0	14.0	86.0	100.0
	4.स. घरेलू उत्पाद	5.9	94.1	100.0	7.6	92.4	100.0
ब. खनन, विनिर्माण, विद्युत और निर्माण	1.क.क्ष.	50.0	50.0	100.0	49.6	50.4	100.0
	2.प.अ./मि.आ	62.0	38.0	100.0	66.3	33.7	100.0
	3.नि.घ.उ.	85.0	15.0	100.0	86.9	13.1	100.0
	4.स. घरेलू उत्पाद	61.8	38.2	100.0	64.1	35.9	100.0
स. सेवा	1.क.क्ष.	79.8	20.2	100.0	77.6	22.4	100.0
	2.प.अ./मि.आ	28.4	71.6	100.0	32.0	68.0	100.0
	3.नि.घ.उ.	55.8	44.2	100.0	53.2	46.8	100.0
	4.स. घरेलू उत्पाद	47.3	52.7	100.0	48.0	52.0	100.0
द. योग	1.क.क्ष.	54.1	35.9	100.0	63.3	36.7	100.0
	2.प.अ./मि.आ	28.7	71.3	100.0	32.7	67.3	100.0
	3.नि.घ.उ.	64.8	35.2	100.0	65.3	34.7	100.0
	4.स. घरेलू उत्पाद	4.3.6	56.4	100.0	45.6	54.4	100.0

सारणी 17 (ग): संगठित और असंगठित क्षेत्रों में वृहत उद्योग समूहों के अनुसार कारक आय का वितरण (प्रतिशतता भाग)

उद्योग		2004-05			2008-09		
		संगठित	असंगठित	योग	संगठित	असंगठित	योग
अ. कृषि, वानिकी और मत्स्य	1.क.क्ष.	1.3	3.9	2.8	1.6	3.7	2.7
	2.प.अ./मि.आ	0.8	25.4	14.7	0.8	23.4	13.1
	3.नि.घ.उ.	0.5	2.2	1.4	0.4	2.1	1.3
	4.स. घरेलू उत्पाद	2.6	31.5	18.9	2.8	29.2	17.2
ब. खनन, विनिर्माण, विद्युत और निर्माण	1.क.क्ष.	12.3	9.5	10.7	11.4	9.7	10.5
	2.प.अ./मि.आ	16.9	8.0	11.9	18.0	7.7	12.4
	3.नि.घ.उ.	10.4	1.4	5.3	10.5	1.3	5.5
	4.स. घरेलू उत्पाद	39.7	18.9	28.0	39.9	18.7	28.4
स. सेवा	1.क.क्ष.	31.9	6.2	17.4	29.3	7.1	17.2
	2.प.अ./मि.आ	20.7	40.3	31.7	23.1	41.4	33.0
	3.नि.घ.उ.	5.2	3.2	4.0	4.8	3.6	4.1
	4.स. घरेलू उत्पाद	57.7	49.6	53.1	57.3	52.0	54.4
द. योग	1.क.क्ष.	45.4	19.7	30.9	42.3	20.6	30.5
	2.प.अ./मि.आ	38.4	73.6	58.3	42.0	72.4	58.5
	3.नि.घ.उ.	16.1	6.7	10.8	15.7	7.0	11.0
	4.स. घरेलू उत्पाद	100.0	100.0	100.0	100.0	100.0	100.0

**वृहत उद्योग समूहों में कारक आय
2008-09**



सारणी-17 (घ): वृहत उद्योग समूहों में कारक आय का भाग

उद्योग		2004-05			2008-09		
		संगठित	असंगठित	योग	संगठित	असंगठित	योग
अ. कृषि, वानिकी और मत्स्य	1. क.क्ष.	48.7	12.5	14.7	55.8	12.7	16.0
	2. प.अ./मि.आ	31.8	80.6	77.7	29.7	80.0	76.2
	3. नि.घ.उ.	19.5	6.9	7.6	14.5	7.3	7.8
	4. स. घरेलू उत्पाद	100.0	100.0	100.0	100.0	100.0	100.0
ब. खनन, विनिर्माण, विद्युत और निर्माण	1. क. क्ष.	31.1	50.2	38.4	28.6	51.9	36.9
	2. प.अ./मि.आ	42.7	42.3	42.5	45.1	41.0	43.6
	3. नि.घ.उ.	26.3	7.5	19.1	26.3	7.1	19.4
	4. स. घरेलू उत्पाद	100.0	100.0	100.0	100.0	100.0	100.0
स. सेवा	1. क. क्ष.	55.2	12.5	32.7	51.2	13.7	31.7
	2. प.अ./मि.आ	35.8	81.1	59.7	40.4	79.5	60.7
	3. नि.घ.उ.	9.0	6.4	7.6	8.4	6.8	7.6
	4. स. घरेलू उत्पाद	100.0	100.0	100.0	100.0	100.0	100.0
द. योग	1. क. क्ष.	45.4	19.7	30.9	42.3	20.6	30.5
	2. प.अ./मि.आ	38.4	73.6	58.3	42.0	72.4	58.5
	3. नि.घ.उ.	16.1	6.7	10.8	15.7	7.0	11.0
	4. स. घरेलू उत्पाद	100.0	100.0	100.0	100.0	100.0	100.0

वर्ष 2010 तथा 2011 के दौरान राष्ट्रीय लेखा सांख्यिकी
संबंधी विभिन्न विमोचनों के अग्रिम कैलेण्डर का विमोचन

सकल घरेलू उत्पाद के तिमाही अनुमान

(1)	2009-10 की तिमाही 4	31.05.2010
(2)	2010-11 की तिमाही 1	31.08.2010
(3)	2010-11 की तिमाही 2	30.11.2010
(4)	2010-11 की तिमाही 3	28.02.2011
(5)	2010-11 की तिमाही 4	31.05.2011
(6)	2011-12 की तिमाही 1	31.08.2011
(7)	2011-12 की तिमाही 2	30.11.2011

तिमाही 1 - अप्रैल-जून, तिमाही 2 - जुलाई-सितंबर, तिमाही 3 - अक्टूबर-दिसंबर,
तिमाही 4 - जनवरी-मार्च

सकल घरेलू उत्पाद के वार्षिक अनुमान

(1)	2009-10 के लिए संशोधित अनुमान	31.05.2010
(2)	2009-10 के लिए त्वरित अनुमान	31.01.2011
(3)	2010-11 के लिए अग्रिम अनुमान	08.02.2011
(4)	2010-11 के लिए संशोधित अनुमान	31.05.2011
