

राष्ट्रीय लेखा सांख्यिकी 2014 सिंहावलोकन

1. प्रकाशन

1.01 सांख्यिकी और कार्यक्रम कार्यान्वयन मंत्रालय का केंद्रीय सांख्यिकी कार्यालय (सीएसओ) समग्र रूप से अर्थव्यवस्था के लिए और साथ ही सार्वजनिक क्षेत्र के उद्यमों के बारे में वर्तमान तथा स्थिर (2004-05) मूल्य दोनों पर राष्ट्रीय लेखा समुच्चयों (अर्थात् घरेलू उत्पाद, उपभोग व्यय, पूंजी निर्माण, बचत और पूंजी स्टॉक आदि) के अनुमान नियमित तौर पर संकलित करता है। सीएसओ पूर्ववर्ती वर्ष के मार्च में समाप्त होने वाले वित्तीय वर्ष के लिए राष्ट्रीय लेखाओं के समुच्चयों के पहले संशोधित अनुमान प्रत्येक वर्ष जनवरी में जारी करता है। 10 माह के समय अंतराल से जारी किए जाने वाले ये अनुमान, कृषि उत्पादन, औद्योगिक उत्पादन, सरकारी व्यय के बारे में उपलब्ध नवीनतम आंकड़ों तथा रेलवे, संचार, गैर-सरकारी वाणिज्यिक उपक्रमों आदि के बारे में प्राप्त ताजा/आंशिक आंकड़ों पर आधारित होते हैं। पूर्ववर्ती वित्तीय वर्ष के प्रथम संशोधित अनुमान जारी करने के साथ ही विभिन्न स्रोतों से प्राप्त विस्तृत तथा और अधिक व्यापक आंकड़ों का उपयोग करके पिछले कुछ वित्तीय वर्षों के द्वितीय और तृतीय संशोधित अनुमान भी जारी किए जाते हैं।

1.02 प्रथम द्वितीय और तृतीय संशोधित अनुमानों के अलावा सीएसओ वर्ष समाप्त होने से लगभग दो माह पहले, मौजूदा वित्तीय वर्ष के लिए प्रमुख बृहद-आर्थिक समुच्चयों के अनुमान भी संकलित करता है और इन्हें “अग्रिम” अनुमानों के तौर पर जारी करता है। इन जारी “अग्रिम” अनुमानों में वर्तमान तथा स्थिर मूल्य दोनों पर सकल राष्ट्रीय आय (जीएनआई), निवल राष्ट्रीय आय (एनएनआई), कारक लागत पर उद्योग-वार सकल घरेलू उत्पाद (जीडीपी), निवल घरेलू उत्पाद (एनडीपी) और प्रति व्यक्ति आय में [कारक लागत पर प्रति व्यक्ति निवल राष्ट्रीय आय (रुपयों में)] के अनुमान निहित होते हैं। इन अनुमानों में बाद में यानि दो माह के अंतराल से उस समय तक प्राप्त नवीनतम आंकड़ों का उपयोग करके संशोधन किया जाता है और इन्हें “अंतिम अनुमानों” के रूप में मई के अंतिम कार्य दिवस को जारी किया जाता है।

1.03 राष्ट्रीय लेखा सांख्यिकी (एनएस) 2014 के वर्तमान अंक में वर्ष 2012-13 के लिए बृहद-आर्थिक समुच्चयों के प्रथम संशोधित अनुमान शामिल हैं। 7 फरवरी, 2014 को जारी, वर्ष 2013-14 में राष्ट्रीय आय के अग्रिम अनुमान तथा वर्ष 2004-05 से 2013-14 तक के लिए सकल घरेलू उत्पाद (जीडीपी) के तिमाही अनुमानों को भी इस अंक में शामिल किया गया है। यह प्रकाशन पाँच भागों में है। प्रत्येक भाग में निहित विषय-सामग्री का संक्षिप्त विवरण नीचे दिया गया है:

भाग-1: बृहद-आर्थिक समुच्चय इस भाग के वर्तमान और स्थिर मूल्यों (2004-05) के कारक लागत बुनियादी और बाजार मूल्यों पर जीडीपी, एनडीपी, कारक लागत और बाजार मूल्यों पर जीएनआई और एनएनआई नियत पूंजी का उपभोग (सीएफसी), निजी अंतिम उपभोग व्यय (पीएफसीई), सरकारी अंतिम उपभोग व्यय (जीएफसीई), आयात और निर्यात, पूंजी निर्माण तथा बचत जैसे बृहद-आर्थिक समुच्चयों की संक्षिप्त विवरणियां दी गई हैं। इस भाग में राष्ट्र के समेकित लेखे और सार्वजनिक क्षेत्र के निष्पादन को भी शामिल किया गया है।

भाग-II: घरेलू उत्पाद एनएस के इस भाग में स्रोत उद्योग-वार यानि इनके आर्थिक कार्यकलापों के अनुसार जीडीपी और एनडीपी संबंधी विवरणियां प्रस्तुत की गई हैं और साथ ही इनका प्रतिशत वितरण और वृद्धि दर दर्शायी गई है ।

भाग-III: उपभोग, बचत पूंजी निर्माण और पूंजी-स्टॉक इस भाग में निजी अंतिम उपभोग व्यय, बचत और पूंजी निर्माण के अनुमान प्रस्तुत किए गए हैं । पीएफसीई अनुमान 38 जिस समूहों के लिए प्रस्तुत किए गए हैं, जबकि सकल घरेलू बचत के अनुमान संस्थानों के प्रकार यानि सार्वजनिक, निजी कार्पोरेट एवं पारिवारिक क्षेत्र के अनुसार प्रस्तुत किए गए हैं । पूंजी निर्माण (नियत पूंजी निर्माण तथा स्टॉक में परिवर्तन सहित) के अनुमान परिसम्पत्तियों के प्रकार यानि निर्माण तथा मशीनरी और उपकरण के अनुसार, संस्थानों के प्रकार और 'उपयोग उद्योग' के प्रकार के अनुसार दिये गये हैं ।

भाग-IV: सार्वजनिक क्षेत्र के लेन-देन इस भाग में जीडीपी तथा एनडीपी जैसे समुच्चयों के सार्वजनिक क्षेत्र के घटकों (संस्थानों के प्रकार और आर्थिक कार्यकलापों के अनुसार), प्रयोजन के अनुसार जीएफसीई, बचत तथा पूंजी निर्माण (संस्थानों के प्रकार और उपयोग उद्योग के अनुसार) का विवरण दिया गया है । दरअसल, इस भाग में त्रि-स्तरीय वर्गीकरण के अनुसार नामतः कारक आय के अनुसार, आर्थिक कार्यकलापों के अनुसार और संस्थानों के प्रकार के अनुसार आर्थिक लेखाओं का विवरण प्रस्तुत किया गया है । केंद्र सरकार-वार, राज्य सरकार-वार और स्थानीय प्राधिकार-वार के प्रशासनिक विभागों का अंतिम उपभोग व्यय भी इस भाग में दिया गया है । इसमें कर्मचारियों की प्रतिपूर्ति पर हुआ व्यय और वस्तुओं तथा सेवाओं की खरीद पर हुआ व्यय अलग-अलग दर्शाया गया है । आर्थिक और प्रयोजन वर्गीकरण के अनुसार भी प्रशासनिक विभागों के व्यय का ब्योरा दिया गया है ।

भाग-V: असमाहारित विवरणियां इस भाग में फसल/मद/श्रेणी स्तर पर विस्तृत असमाहारित विवरणियां प्रस्तुत की गई हैं । असमाहारित आंकड़ों का स्वरूप और सीमा सूचना की उपलब्धता और अनुमान तैयार करने की प्रक्रिया की वजह से हर उद्योग के लिए अलग-अलग है । बचत से संबंधित असमाहारित अनुमान वित्तीय परिसम्पत्तियों और पारिवारिक क्षेत्र की देनदारियों की जानकारी देते हैं । परिसम्पत्तियों के प्रकार और संस्थानों के प्रकार के अनुसार पूंजी निर्माण के अनुमान तथा बाह्य लेन-देन लेखे भी इस भाग में प्रस्तुत किए गये हैं ।

1.04 इस प्रकाशन में एक अतिरिक्त खण्ड भी जोड़ा गया है जिसमें बृहद आर्थिक समुच्चयों और आबादी की पृष्ठ शृंखला, खाता बहियों में दी गई जानकारी के अनुसार अवमूल्यन, प्रतिफल का मूल्य और पशुधन क्षेत्र से मूल्य वर्धन, राष्ट्रीय आय, 2013-14 के अग्रिम अनुमान तथा जीडीपी के त्रैमासिक अनुमान जैसे उपयोगी विशेष विवरण दिये गये हैं ।

2. अर्थव्यवस्था

सकल घरेलू उत्पाद और राष्ट्रीय आय

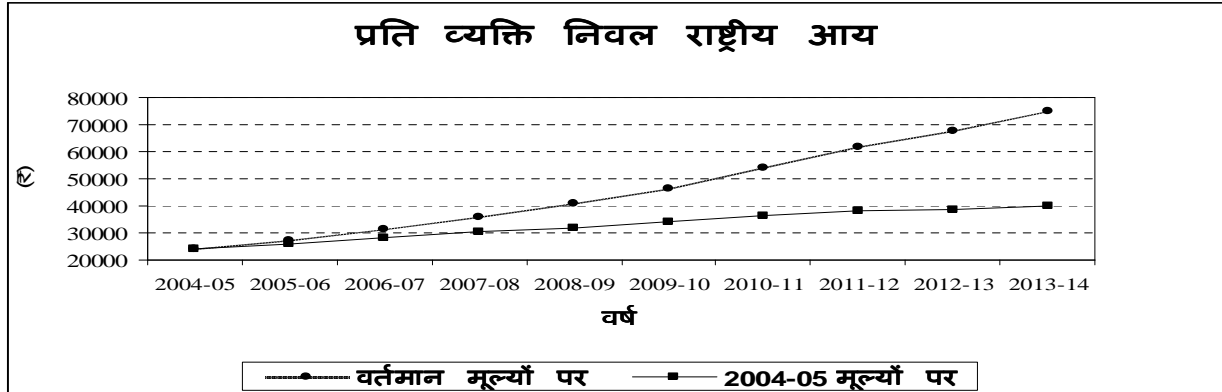
2.01 2013-14 के लिए अग्रिम अनुमान के अनुसार स्थिर (2004-2005) मूल्यों पर कारक लागत के आधार पर जीडीपी 57.5 लाख करोड़ रुपये है, जबकि 2012-13 के लिए प्रथम संशोधित अनुमान में यह 54.8 लाख करोड़ रुपये था, इस प्रकार 2013-14 के दौरान जीडीपी में 4.9 प्रतिशत की वृद्धि के संकेत मिलते हैं। वर्तमान मूल्यों पर कारक लागत के आधार पर जीडीपी के 2013-14 के लिए अग्रिम अनुमान में यह 105.4 लाख करोड़ रुपये आंकी गयी है, जबकि 2012-13 के लिए प्रथम संशोधित अनुमान में यह 93.9 लाख करोड़ रुपये था, जो वर्ष के दौरान जीडीपी में 12.3 प्रतिशत की वृद्धि दर्शाता है।

2.02 2013-14 के लिए अग्रिम अनुमान के अनुसार स्थिर (2004-2005) मूल्यों पर राष्ट्रीय आय (कारक लागत के आधार पर निवल राष्ट्रीय आय) 49.3 लाख करोड़ रुपये है, जबकि 2012-13 के लिए प्रथम संशोधित अनुमान में यह 47.3 लाख करोड़ रुपये थी, इस प्रकार 2013-14 के दौरान राष्ट्रीय आय में 4.2 प्रतिशत की वृद्धि के संकेत मिलते हैं। वर्तमान मूल्यों पर 2013-14 के लिए अग्रिम अनुमान में राष्ट्रीय आय 92.4 लाख करोड़ रुपये आंकी गयी है, जबकि 2012-13 के लिए प्रथम संशोधित अनुमान में यह 82.6 लाख करोड़ रुपये थी, जो वर्ष के दौरान राष्ट्रीय आय में 11.9 प्रतिशत की वृद्धि दर्शाता है।

तालिका 1: कारक लागत पर सकल घरेलू उत्पाद (जीडीपी) और कारक लागत पर राष्ट्रीय आय या निवल राष्ट्रीय आय (एनएनआई)

वर्ष	जीडीपी (रु. करोड़ में)		एनएनआई (रु. करोड़ में)		प्रति व्यक्ति एनएनआई (रु.)	
	वर्तमान मूल्यों पर	2004-05 मूल्यों पर	वर्तमान मूल्यों पर	2004-05 मूल्यों पर	वर्तमान मूल्यों पर	2004-05 मूल्यों पर
2004-05	2971464	2971464	2629198	2629198	24143	24143
2005-06	3390503	3253073	3000666	2877284	27131	26015
2006-07	3953276	3564364	3501313	3149149	31206	28067
2007-08	4582086	3896636	4076878	3451829	35825	30332
2008-09	5303567	4158676	4705447	3664388	40775	31754
2009-10	6108903	4516071	5411104	3966407	46249	33901
2010-11	7248860	4918533	6406834	4293585	54021	36202
2011-12	8391691	5247530	7434965	4573329	61855	38048
2012-13(प्रथम संशोधित अनुमान)	9388876	5482111	8255978	4728776	67839	38856
2013-14 (अग्रिम अनुमान)	10539605	5748564	9237643	4927153	74920	39961
पिछली वर्ष की तुलना में प्रतिशत वृद्धि						
2005-06	14.1	9.5	14.1	9.4	12.4	7.8
2006-07	16.6	9.6	16.7	9.4	15.0	7.9
2007-08	15.9	9.3	16.4	9.6	14.8	8.1
2008-09	15.7	6.7	15.4	6.2	13.8	4.7
2009-10	15.2	8.6	15.0	8.2	13.4	6.8
2010-11	18.7	8.9	18.4	8.2	16.8	6.8
2011-12	15.8	6.7	16.0	6.5	14.5	5.1
2012-13 (प्रथम संशोधित अनुमान)	11.9	4.5	11.0	3.4	9.7	2.1
2013-14 (अग्रिम अनुमान)	12.3	4.9	11.9	4.2	10.4	2.8

2.03 2013-14 (अग्रिम) के लिए अग्रिम अनुमान के अनुसार स्थिर (2004-2005) मूल्यों पर कारक लागत के आधार पर प्रति व्यक्ति वास्तविक आय यानि प्रति व्यक्ति राष्ट्रीय आय 39,961 रुपये है, जबकि 2012-13 के लिए प्रथम संशोधित अनुमान में यह 38,856 रुपये थी, इस प्रकार 2013-14 के दौरान प्रति व्यक्ति वास्तविक आय में 2.8 प्रतिशत की वृद्धि के संकेत मिलते हैं। वर्तमान मूल्यों पर 2013-14 के दौरान प्रति व्यक्ति आय 74,920 रुपये रहने का अनुमान है, जबकि 2012-13 में यह 67,839 रुपये थी जो 10.4 प्रतिशत की वृद्धि दर्शाता है।



2.04 अर्थव्यवस्था के विभिन्न क्षेत्रों में सकल मूल्य वर्धन में (कारक लागत पर) बदलाव का प्रतिशत तालिका 2 में प्रस्तुत किया गया है। वर्ष 2012-13 में जीडीपी में 4.5% की वृद्धि दर बैंकिंग व बीमा (11.8%), रियल एस्टेट और कारोबारी सेवाएं (10%), अन्य सेवाएं (6.8%), रेलवे के अलावा अन्य साधनों से परिवहन (6.6%) के क्षेत्र में हुई वृद्धि के कारण हुआ है।

तालिका 2: स्थिर (2004-05) मूल्यों पर अर्थव्यवस्था के विभिन्न क्षेत्रों में सकल मूल्य वर्धन में (कारक लागत पर) पिछले वर्षों की तुलना में बदलाव का प्रतिशत

क्षेत्र	2009-10	2010-11	2011-12	2012-13
1. कृषि	0.4	9.5	5.3	0.9
2. वानिकी तथा लट्ठा बनाना	2.9	2.4	1.9	2.9
3. मत्स्ययन	3.2	5.8	5.7	7.1
4. खनन तथा उत्खनन	5.9	6.5	0.1	-2.2
5. विनिर्माण	11.3	8.9	7.4	1.1
6. विद्युत, गैस और जलापूर्ति	6.2	5.3	8.4	2.3
7. निर्माण	6.7	5.7	10.8	1.1
8. व्यापार, होटल तथा रेस्तराँ	7.9	12	1.2	4.5
9. रेलवे	8.8	5.9	7.5	0.3
10. अन्य साधनों से परिवहन	7.3	8.2	8.6	6.6
11. भंडारण	19.3	3.7	2.9	8.6
12. संचार	31.5	21.8	11.2	6.5
13. बैंकिंग तथा बीमा	11.4	14.9	12.9	11.8
14. जमीन जायदाद, ओडी और बीएस*	8.3	5.9	9.9	10
15. लोक प्रशासन तथा रक्षा	17.6	-0.4	4.2	3.4
16. अन्य सेवाएं	7.2	8.2	5.4	6.8
17. कुल जीडीपी	8.6	8.9	6.7	4.5

* ओडी और बीएस से तात्पर्य मकानों के स्वामित्व और कारोबारी सेवाओं से है।

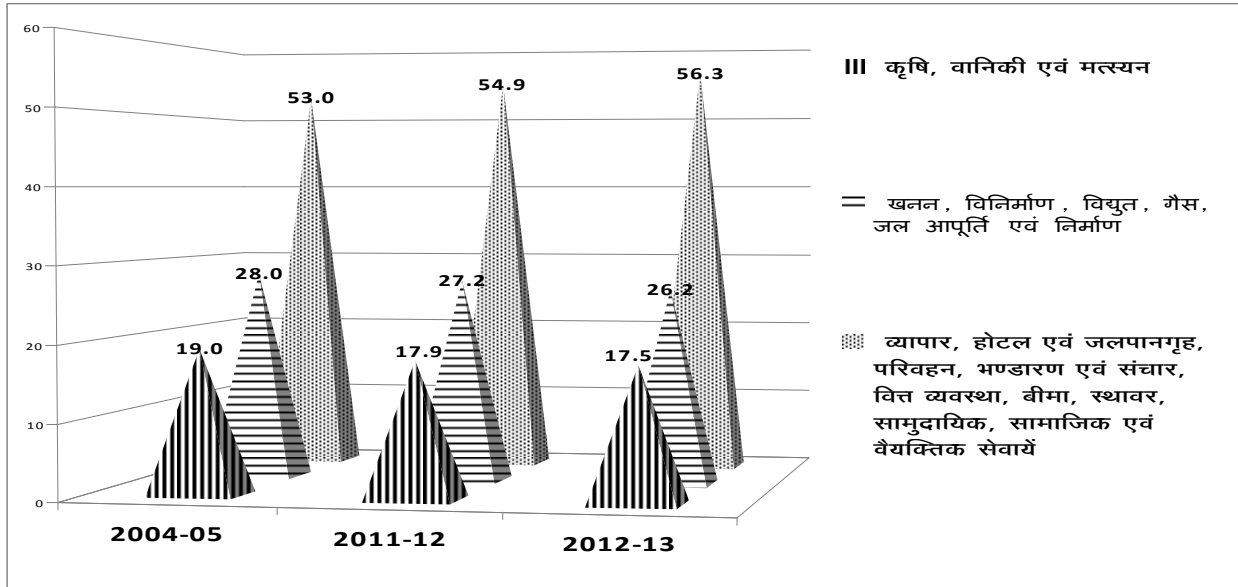
2.05 तालिका 3 हाल के वर्षों में अर्थव्यवस्था के ढांचे में आए बदलावों की जानकारी देती है। इस तालिका में इन्हें 2004-05 से जीडीपी की संरचना में बदलावों के रूप में दर्शाया गया है। 2004-05 में अर्थव्यवस्था में कृषि तथा सहायक क्षेत्रों का हिस्सा 19.0 प्रतिशत था जो 2012-13 में वर्तमान मूल्यों पर 17.5 प्रतिशत और स्थिर मूल्यों पर 13.9 प्रतिशत रह गया है। त्रैतीयक (सेवाएं) क्षेत्र का हिस्सा जो 2004-05 में 53.0 प्रतिशत था 2012-13 में बढ़कर वर्तमान मूल्यों पर 56.3 प्रतिशत और स्थिर मूल्यों पर 58.8 प्रतिशत हो गया है।

तालिका 3: प्रमुख क्षेत्रों के अनुसार सकल मूल्य वर्धन

उद्योग	वर्तमान मूल्यों पर प्रतिशत अंश			स्थिर(2004-05) मूल्यों पर प्रतिशत अंश	
	2004-05	2011-12	2012-13	2011-12	2012-13
1 कृषि, वानिकी तथा मत्स्यिकी	19.0	17.9	17.5	14.4	13.9
2 खनन, विनिर्माण, विद्युत और निर्माण	28.0	27.2	26.2	28.2	27.3
3 व्यापार, होटल तथा रेस्तराँ, परिवहन, भंडारण तथा संचार, वित्तपोषण, बीमा, जमीन-जायदाद तथा व्यवसायिक सेवाएं, सामुदायिक, सामाजिक तथा व्यक्तिगत सेवाएं	53.0	54.9	56.3	57.4	58.8
कुल	100.0	100.0	100.0	100.0	100.0

सकल घरेलू उत्पाद

(वर्तमान मूल्यों पर प्रतिशत अंश)



2.06 कृषि तथा पशुधन क्षेत्र का निष्पादन: 2012-13 में कृषि उत्पादन के मूल्य में 0.04 प्रतिशत की गिरावट और पशुधन उत्पादन में 3.9 प्रतिशत की वृद्धि दर्ज हुई। धान और गेहूँ के उत्पादन में 2012-13 में क्रमशः 0.9 और 2.6 प्रतिशत की गिरावट दर्ज की गई जबकि 2011-12 में यह वृद्धि दर क्रमशः 9.7 और 9.2 प्रतिशत रही थी। खाद्यान्न के समग्र उत्पादन में वर्ष 2011-12 के 6.1 प्रतिशत की वृद्धि की

तुलना में 2012-13 में इसमें 1.5 प्रतिशत की गिरावट दर्ज की गई। 2004-05 से 2012-13 तक प्रतिफल मूल्य, चयनित निवेश मूल्य और चयनित फसलों के उत्पादन मूल्य के अनुमान तालिका 4 में दिये गये हैं।

तालिका 4: कृषि क्षेत्र का निष्पादन

मद	2004-05	2008-09	2009-10	2010-11	2011-12	2012-13	पिछले वर्ष की तुलना में प्रतिशत परिवर्तन	
							2011-12	2012-13
1. प्रतिफल मूल्य (2004-05 मूल्यों पर करोड रु. में)	638530	742613	750794	819398	861183	870896	5.1	1.1
1.1 कृषि	458496	524972	524119	579233	609352	609126	5.2	-0.04
1.2 पशुधन	180034	217641	226676	240166	251831	261771	4.9	3.9
2. चयनित निवेश मूल्य (2004-05 मूल्यों पर करोड रु. में)								
2.1 रासायनिक उर्वरक	23953	31274	33665	35983	36755	32911	2.1	-10.5
2.2 डीजल तेल	10428	11413	12690	14105	15985	18519	13.3	15.9
2.3 जैविक खाद	9654	10932	11264	11590	11925	12212	2.9	2.4
2.4 पशुओं के लिए चारा	87714	89648	90355	93789	95366	96765	1.7	1.5
2.5 बीज	12537	14113	13397	14224	14254	14318	0.2	0.4
3. चयनित फसलों का उत्पादन (मिलियन टन में)								
3.1 खाद्यान्न	198.36	234.46	218.10	244.49	259.28	255.37	6.1	-1.5
3.1.1 धान	83.13	99.18	89.09	95.98	105.3	104.4	9.7	-0.9
3.1.2 गेहूँ	68.64	80.68	80.80	86.87	94.88	92.46	9.2	-2.6
3.1.3 मोटे अनाज	33.46	40.03	33.55	43.40	42.01	40.06	-3.2	-4.6
3.1.4 दलहन	13.13	14.57	14.66	18.24	17.09	18.45	-6.3	8.0
3.2 तिलहन	24.35	27.72	24.88	32.48	29.8	31.01	-8.3	4.1
3.3 कपास*	16.43	22.28	24.02	33.0	35.2	34.00	6.7	-3.4
3.4 गन्ना	237.09	285.03	292.30	342.38	361.04	338.96	5.5	-6.1

* 170 कि.ग्रा. वाली मिलियन गांठें

2.07 गैर-कृषिगत वस्तु उत्पादन क्षेत्र का निष्पादन: वर्ष के दौरान गैर-कृषिगत वस्तुओं के उत्पादन में अधिकांश मदों के मामले में पिछले वर्ष की तुलना में धनात्मक वृद्धि हुई है। लेकिन, खनन, मांस, मछली, फल, सब्जियों तथा तेल तम्बाकू उत्पाद, काष्ठ एवं काष्ठ उत्पाद, कागज और मुद्रण आदि, धातु

उत्पाद और मशीनरी के सूचकांकों में 2011-12 की तुलना में 2012-13 के दौरान गिरावट नज़र आयी है। गैर-कृषिगत वस्तुओं के उत्पादन सूचकांक तालिका 5 में दिये गये हैं।

तालिका 5: गैर-कृषिगत वस्तुओं के उत्पादन के उद्योग-वार सूचकांक(आधार वर्ष 2004-05)

उद्योग	एनआईसी- 2004 कोड	2007- 08	2008- 09	2009- 10	2010- 11	2011- 12	2012 -13	पिछले वर्ष की तुलना में प्रतिशत परिवर्तन	
								2011-12	2012-13
खनन	101-142	112.5	115.4	124.5	131.0	128.5	125.5	-1.9	-2.3
मांस, मछली, फल, सब्जियां और तेल	151	73.6	78.7	80.0	85.7	118.7	116.9	38.5	-1.6
डेयरी उत्पाद	152	110.4	116.6	117.6	98.4	101.3	104.4	2.9	3.1
अनाज मिल उत्पाद	153	77.0	74.1	72.5	76.5	82.4	86.3	7.7	4.8
अन्य खाद्य उत्पाद	154	173.5	144.0	143.5	161.4	185.0	189.6	14.7	2.5
पेय पदार्थ	155	124.9	127.0	115.5	127.2	139.7	150.6	9.9	7.8
तंबाकू उत्पाद	16	158.9	165.8	164.8	168.1	177.1	176.4	5.4	-0.4
वस्त्रों की कटाई, बुनाई और परिष्करण	171+172+173	124.5	120.0	127.3	135.6	133.9	141.9	-1.2	5.9
परिधान	181-18105	134.6	120.8	123.1	127.7	116.8	128.9	-8.5	10.4
चमड़े और फर के उत्पाद	182+19	114.4	108.5	110.0	118.9	123.3	132.2	3.7	7.3
काष्ठ और काष्ठ उत्पाद	20	171.1	179.5	185.0	181.0	184.0	170.9	1.7	-7.2
कागज और मुद्रण आदि	21+22	104.9	108.0	105.5	116.1	137.6	133.7	18.5	-2.9
रबड़, पेट्रोलियम उत्पाद आदि	23+25	121.1	125.6	130.0	133.9	136.9	145.1	2.3	6.0
रसायन और रासायनिक उत्पाद	24	115.2	111.8	117.4	118.9	119.3	123.8	0.3	3.8
अधातु उत्पाद	26	131.2	135.5	146.0	152.0	159.2	162.2	4.8	1.9
मूल धातुएं	271+272+273 1+2732	167.1	169.9	173.6	188.8	205.3	209.2	8.7	1.9
धातु उत्पाद और मशीनरी	28+29+30	140.4	133.7	151.3	185.6	186.5	177.3	0.5	-4.9
बिजली के उपकरण	31+32	137.5	182.1	175.9	188.9	171.5	177.4	-9.2	3.4
अन्य विनिर्माण	33+369	155.4	165.1	174.4	161.6	160.2	149.4	-0.9	-6.7
परिवहन उपकरण	34+35	130.7	123.9	160.0	205.0	227.8	219.2	11.1	-3.8
विनिर्माण	151-372	150.1	153.8	161.3	175.7	181.0	183.3	3.0	1.3
विद्युत	401	120.0	123.3	130.8	138.0	149.3	155.2	8.2	4.0
सामान्य	10-40	141.7	145.2	152.9	165.5	170.3	172.2	2.9	1.1

2.08 सेवा क्षेत्र का निष्पादन: तालिका 6 में कुछ प्रमुख संकेतक दिए गए हैं, जिनके माध्यम से पिछले कुछ वर्षों के दौरान वितरण, संचार और वित्त संबंधी सेवाओं का निष्पादन दर्शाया गया है। व्यापार से हुई

समग्र आय, और कुल जमा और ऋण के संकेतकों में 2012-13 के दौरान क्रमशः 2.1%, और 6.4% की वृद्धि नज़र आई है जबकि संचार में 5.6% की गिरावट आई है ।

तालिका 6: सेवा क्षेत्र में निष्पादन संबंधी प्रमुख संकेतक

मद	सूचकांक (2004-05 = 100)						प्रतिशत वृद्धि	
	2007-08	2008-09	2009-10	2010-11	2011-12	2012-13	2011-12	2012-13
1. व्यापार से सकल आय	130.3	139.3	151.5	173.2	180.5	184.3	4.2	2.1
2. रेलवे								
2.1 यात्री नेट कि.मी.	133.7	145.6	156.9	170.0	181.8	194.0	6.9	6.7
2.2 माल ढुलाई टन कि.मी.	127.2	134.2	146.2	152.3	162.6	156.7	6.8	-3.6
3. संचार-टेलीफोन कनेक्शन	305.5	436.8	631.5	860.3	967.1	912.9	12.4	-5.6
4. बड़े तथा छोटे बंदरगाहों पर माल ढुलाई	139.4	142.9	163.2	170.0	175.5	179.4	3.2	2.2
5. वर्ष के अंत में वास्तविक रूप में कुल जमा और ऋण	170.2	187.3	211.2	228.0	240.6	255.9	5.5	6.4

2.09 राष्ट्रीय लेखाओं से तैयार किए गए और प्रत्यक्ष तौर पर उपलब्ध मूल्य सूचकांक तालिका 7 में प्रस्तुत किए गये हैं । वर्ष 2012-13 के दौरान, सीधे तौर पर जुटाए गये मूल्य संबंधी आंकड़ों पर आधारित विभिन्न मूल्य सूचकांकों में वृद्धि दर का प्रतिशत 7.4 प्रतिशत से 10.4 प्रतिशत के बीच अलग-अलग रहा। इन मूल्य सूचकांकों में बदलाव के अनुरूप, सकल घरेलू उत्पाद के वर्तमान और स्थिर मूल्य अनुमानों में अंतर्निहित मूल्य सूचकांक में 2012-13 में 7.1 प्रतिशत की वृद्धि हुई ।

तालिका 7: मूल्य सूचकांक (2004-05 = 100)

मद	2008-09	2009-10	2010-11	2011-12	2012-13	पिछले वर्ष की तुलना में प्रतिशत परिवर्तन		
						2010-11	2011-12	2012-13
क राष्ट्रीय लेखाओं से तैयार (अंतर्निहित)								
1. जीडीपी	127.5	135.3	147.4	159.9	171.3	8.9	8.5	7.1
2. पीएफसीई	122.6	130.3	141.0	152.2	162.7	8.2	7.9	6.9
3. जीएफसीएफ	123.0	128.9	136.0	144.0	153.4	5.5	5.9	6.5
3.1 निर्माण	132.3	140.8	152.4	165.1	180.0	8.2	8.3	9.0
3.2 मशीनरी तथा उपकरण	112.8	116.4	119.9	124.0	127.8	3.0	3.4	3.0
ख प्रत्यक्ष तौर पर उपलब्ध								
4. थोक मूल्य सूचकांक	126.0	130.8	143.3	156.1	167.6	9.6	8.9	7.4
5. उपभोक्ता मूल्य*								
5.1 कृषि श्रमिक	132.4	150.9	165.9	179.7	197.7	9.9	8.3	10.0
5.2 औद्योगिक कामगार	129.0	145.0	160.0	173.5	191.5	10.3	8.4	10.4

* उपलब्ध सूचकांकों का आधार वर्ष 2004-05 नहीं है, इन्हें समान्तर परिवर्तन के जरिये आधार वर्ष 2004-05 = 100 में बदला गया है ।

बाजार मूल्यों, उपभोग व्यय, बचत और पूंजी निर्माण पर सकल घरेलू उत्पाद

2.10 कारक लागत पर जीडीपी में सब्सिडियों पर निवल प्रत्यक्ष करों को जोड़ कर बाजार मूल्यों पर जीडीपी का आकलन किया गया है। बाजार मूल्यों पर जीडीपी में वृद्धि की वार्षिक दर तालिका 8 में दी गई है।

तालिका 8: बाजार मूल्यों पर आकलित जीडीपी में पिछले वर्ष की तुलना में बदलाव का प्रतिशत

	2010-11	2011-12	2012-13	2013-14
वर्तमान मूल्यों पर	20.2	15.7	12.2	11.9
2004-05 मूल्यों पर	10.3	6.6	4.7	4.6

2.11 जीडीपी संबंधी व्यय के प्रमुख घटकों में अंतिम उपभोग व्यय और पूंजी निर्माण शामिल हैं जिनका आकलन बाजार मूल्यों पर किया गया है।

निजी अंतिम उपभोग व्यय

2.12 नीचे दी गई तालिका 9 में घरेलू बाजार में निजी अंतिम उपभोग व्यय (पीएफसीई) और वर्तमान तथा स्थिर मूल्यों पर प्रति व्यक्ति पीएफसीई तथा वर्ष 2005-06 से 2012-13 तक के लिए वर्ष दर वर्ष आधार पर वृद्धि दर दर्शायी गयी हैं। वर्तमान मूल्यों पर 2012-13 में पीएफसीई 58.1 लाख करोड़ रु. आंका गया है जबकि 2011-12 में यह 51.7 लाख करोड़ रु. था। स्थिर (2004-05) मूल्यों पर, 2012-13 में पीएफसीई 35.7 लाख करोड़ रु. आंका गया है, जबकि 2011-12 में यह 33.9 लाख करोड़ रु. था। वर्तमान मूल्यों पर 2012-13 में प्रति व्यक्ति पीएफसीई 47,730 रु. और स्थिर (2004-05) मूल्यों पर 29,330 रु. आंका गया है जबकि 2011-12 में यह क्रमशः 42,990 और 28,244 रु. था।

तालिका 9: घरेलू बाजार में निजी अंतिम उपभोग व्यय (पीएफसीई)

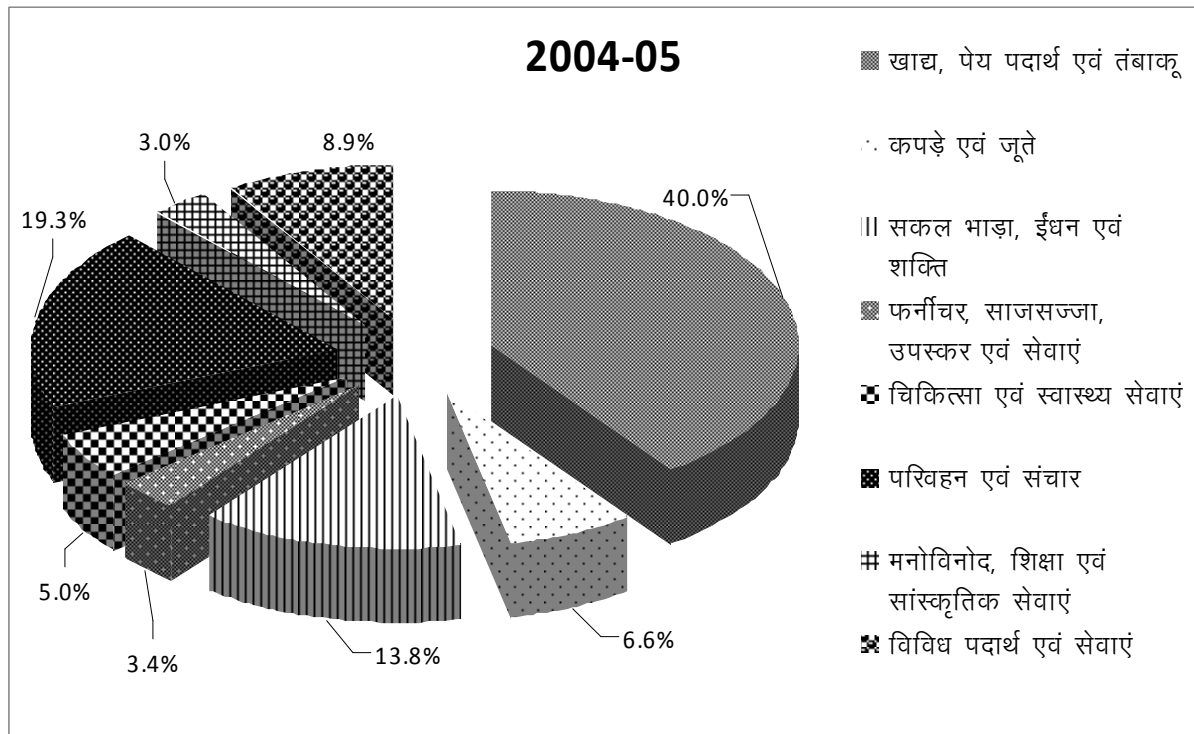
वर्ष	वर्तमान मूल्यों पर		स्थिर (2004-05) मूल्यों पर		(2004-05) मूल्यों पर पिछले वर्ष की तुलना में प्रतिशत वृद्धि	
	कुल (करोड़ रु. में)	प्रति व्यक्ति (रु. में)	कुल (करोड़ रु. में)	प्रति व्यक्ति (रु. में)	कुल	प्रति व्यक्ति
2004-05	1925592	17682	1925592	17682	-	-
2005-06	2159537	19526	2089852	18896	8.5	6.9
2006-07	2488688	22181	2270688	20238	8.7	7.1
2007-08	2850394	25047	2479686	21790	9.2	7.7
2008-09	3257945	28232	2656483	23020	7.1	5.6
2009-10	3721454	31807	2855920	24410	7.5	6.0
2010-11	4384396	36968	3109170	26216	8.9	7.4
2011-12	5167446	42990	3394871	28244	9.2	7.7
2012-13	5808733	47730	3569463	29330	5.1	3.8

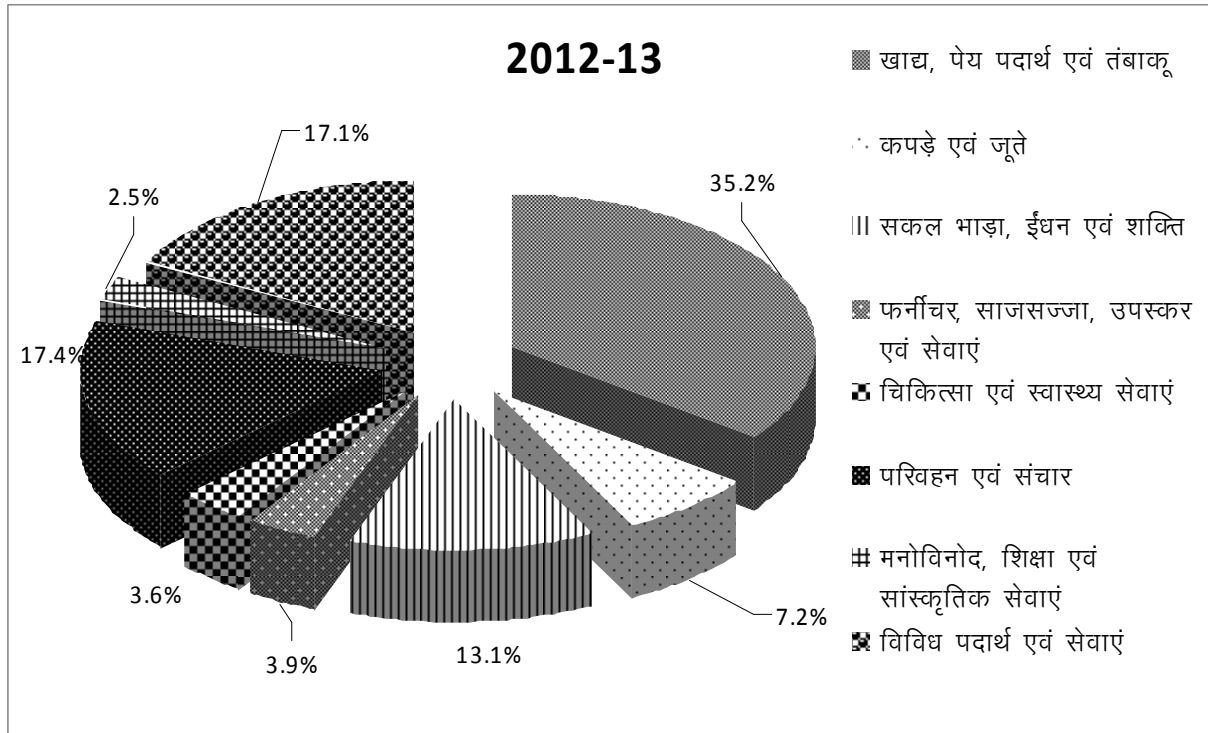
तालिका 10: निजी अंतिम उपभोग व्यय (पीईफसीई) मद समूहवार अंश और वृद्धि दर

मद समूह	वर्तमान मूल्यों पर प्रतिशत अंश				स्थिर (2004-05) मूल्यों पर पिछले वर्ष की तुलना में प्रतिशत परिवर्तन		
	2004-05	2010-11	2011-12	2012-13	2010-11	2011-12	2012-13
खाद्य, पेय पदार्थ तथा तम्बाकू	40.0	36.5	36.0	35.2	6.9	7.5	1.3
वस्त्र तथा जूते	6.6	8.3	7.4	7.2	20.2	-2.8	6.8
कुल किराया, ईंधन और बिजली	13.8	13.4	13.0	13.1	4.1	4.7	4.9
फर्नीचर, साज-सज्जा, उपकरण और सेवाएं	3.4	4.1	4.0	3.9	16.9	11.3	4.1
चिकित्सा और स्वास्थ्य सेवाएं	5.0	3.9	3.6	3.6	7.6	6.3	6.1
परिवहन तथा संचार	19.3	16.4	17.1	17.4	9.0	11.7	6.4
मनोरंजन, शिक्षा तथा सांस्कृतिक सेवाएं	3.0	2.8	2.7	2.5	11.9	5.9	-1.1
विविध वस्तुएं और सेवाएं	8.9	14.6	16.1	17.1	7.8	20.7	11.3
निजी अंतिम उपभोग व्यय	100.0	100.0	100.0	100.0	8.9	9.2	5.1

2004-05 से 2012-13 तक वर्तमान मूल्यों व मद समूह के अंश में परिवर्तन का प्रतिशत दर्शाता है कि उपभोग पैटर्न में व्यवस्थित रूप से बदलाव आ रहा है।

वर्तमान मूल्यों पर घरेलू बाजार में निजी अंतिम उपभोग व्यय में उपभोग के विभिन्न मद समूहों का अंश





घरेलू बचत

2.13 वर्तमान मूल्यों पर वर्ष 2004-05 से 2012-13 तक सकल घरेलू बचत (जीडीएस) के अनुमान तालिका 11 में दिये गये हैं। वर्तमान मूल्यों पर 2012-13 के दौरान जीडीएस 30.4 लाख करोड़ रु. रहने का अनुमान है जबकि 2011-12 में यह 28.2 लाख करोड़ रु. था, जो बाजार मूल्यों पर जीडीपी का 30.1 प्रतिशत है जबकि पिछले वर्ष यह जीडीपी का 31.3 प्रतिशत था। जीडीएस की दर में गिरावट के निम्नलिखित कारण हैं:

- (i) पारिवारिक क्षेत्र की भौतिक परिसम्पतियों के रूप में बचत की दर में 15.8 प्रतिशत से 14.8 प्रतिशत की गिरावट
- (ii) निजी कार्पोरेट क्षेत्र की बचत दर में 7.3 प्रतिशत से 7.1 प्रतिशत की गिरावट

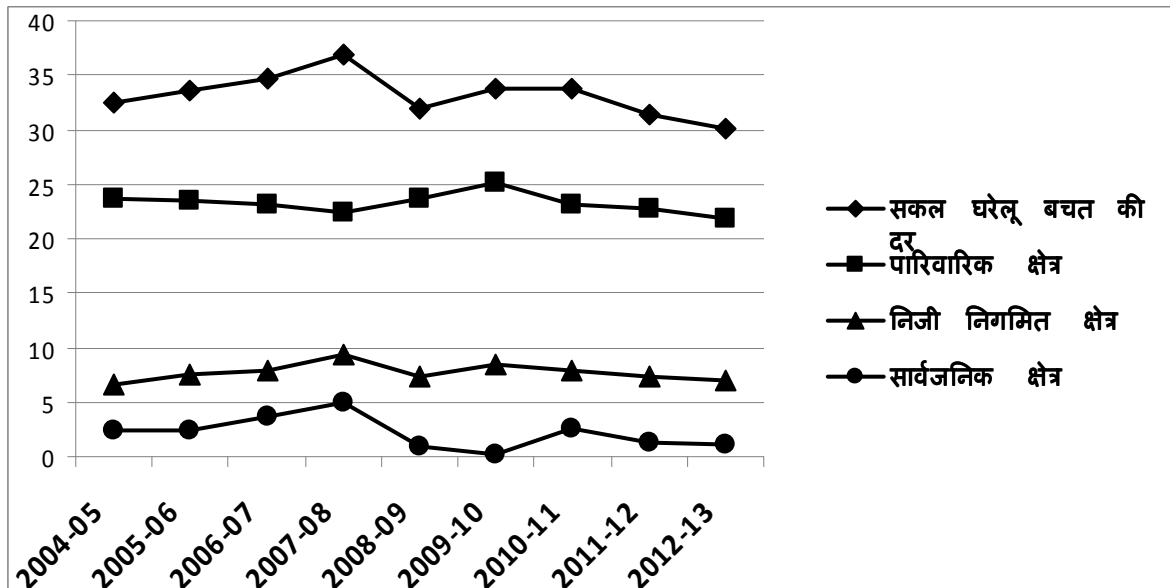
2012-13 में निवल घरेलू बचत 20.3 लाख करोड़ रही जबकि 2011-12 में यह 19.4 लाख करोड़ रु. रही। यह 2012-13 में बाजार मूल्य पर निवल घरेलू उत्पाद का 22.3 प्रतिशत रहा जबकि 2011-12 में यह 23.9 प्रतिशत था।

तालिका 11: घरेलू बचत
(वर्तमान मूल्यों पर)

(रु. करोड़ में)

मद	2004-05	2007-08	2008-09	2009-10	2010-11	2011-12	2012-13
1. सकल घरेलू बचत	1,050,703	1,836,332	1,802,620	2,182,338	2,621,742	2,824,459	3,043,474
1.1 पारिवारिक क्षेत्र	763,685	1,118,347	1,330,873	1,630,799	1,800,174	2,054,737	2,212,414
1.1.1 वित्तीय बचतें	327,956	580,210	571,026	774,753	773,859	632,196	717,131
1.1.2 भौतिक परिसम्पत्तियों के रूप में बचतें	435,729	538,137	759,846	856,046	1,026,315	1,422,541	1,495,283
1.2 निजी कारपोरेट क्षेत्र	212,519	469,023	417,467	540,955	620,300	658,428	713,141
1.2.1 संयुक्त स्टॉक वाली कम्पनियां	195,910	446,187	393,172	513,782	588,609	622,542	673,463
1.2.2 सहकारी बैंक और सोसाइटियां	16,609	22,836	24,295	27,174	31,691	35,886	39,678
1.3 सार्वजनिक क्षेत्र	74,499	248,962	54,280	10,585	201,268	111,295	117,919
2. निवल घरेलू बचत	730,812	1,351,637	1,237,422	1,522,539	1,861,524	1,944,563	2,027,342
2.1 पारिवारिक क्षेत्र	652,649	954,674	1,134,203	1,398,336	1,525,315	1,730,251	1,826,746
2.2 निजी कारपोरेट क्षेत्र	112,669	293,128	211,618	303,897	341,099	336,179	344,924
2.3 सार्वजनिक क्षेत्र	-34,506	103,835	-108,399	-179,694	-4,889	-121,866	-144,328
3. निवल पूंजी अंतर्प्रवाह	13,338	64,430	128,760	180,794	219,715	376,174	477,925
4. सकल घरेलू उत्पाद (बाजार मूल्यों पर)	3242209	4,987,090	5,630,063	6,477,827	7,784,115	9,009,722	10,113,281
5. सकल बचत की दर (प्रतिशत)	32.4	36.8	32.0	33.7	33.7	31.3	30.1
5.1 पारिवारिक क्षेत्र	23.6	22.4	23.6	25.2	23.1	22.8	21.9
5.2 निजी कारपोरेट क्षेत्र	6.6	9.4	7.4	8.4	8.0	7.3	7.1
5.3 सार्वजनिक क्षेत्र	2.3	5.0	1.0	0.2	2.6	1.2	1.2

संस्थागत क्षेत्र-वार सकल घरेलू बचत दर
(बाजार मूल्य पर जीडीपी की दर)



पूँजी निर्माण

2.14 वर्तमान तथा स्थिर मूल्यों पर सकल पूँजी निर्माण के अनुमान दो दृष्टिकोणों-(i)कोषों का प्रवाह, सकल घरेलू बचत व विदेशों से निवल पूँजी प्रवाह के जोड़ से व्युत्पन्न; एवं (ii) परिसंपत्ति के प्रकार से व्युत्पन्न वस्तु प्रवाह दृष्टिकोण से तालिका 12 में प्रस्तुत किए गए हैं। कोषों के प्रवाह से व्युत्पन्न सकल पूँजी निर्माण के अनुमान अधिक दृढ़ माने जाते हैं और दोनों दृष्टिकोणों से व्युत्पन्न अनुमानों के अंतर को तालिका 12 में “भूल चूक” के रूप में दर्शाया गया है।

2.15 वर्तमान मूल्यों पर सकल पूँजी निर्माण 2011-12 के 32 लाख करोड़ रु. से बढ़कर 2012-13 में 35.2 लाख करोड़ रु. हो गया है और स्थिर (2004-05) मूल्यों पर यह 2011-12 के 21.8 लाख करोड़ रु. से बढ़कर 2012-13 में 23 लाख करोड़ रु. हो गया है। वर्तमान मूल्यों पर सकल पूँजी निर्माण की दर 2012-13 में 34.8 प्रतिशत रही है जबकि 2011-12 में यह 35.5 प्रतिशत थी। 2012-13 में पूँजी निर्माण की दर बचत दर से ऊंची रही है, क्योंकि 2012-13 में विदेशों से निवल पूँजी का अंतर्प्रवाह 4.8 लाख करोड़ रु. रहा था। स्थिर (2004-05) मूल्यों पर सकल पूँजी निर्माण की दर में 2011-12 में 38.8 प्रतिशत थी, जिसमें 2012-13 में मामूली वृद्धि हुई और यह 38.9 प्रतिशत हो गई। स्थिर मूल्यों पर शुद्ध पूँजी निर्माण की दर 2012-13 में 30.9 प्रतिशत रही है जबकि 2011-12 में यह 31.1 प्रतिशत थी।

2.16 वर्तमान मूल्यों पर सकल पूँजी निर्माण में, 2012-13 में सकल नियत पूँजी निर्माण का हिस्सा 30.7 लाख करोड़ रु. था जबकि 2011-12 में यह आंकड़ा 28.6 लाख करोड़ रु. था। वर्तमान मूल्यों पर, सार्वजनिक क्षेत्र के सकल नियत पूँजी निर्माण में वृद्धि हुई है और यह 2011-12 के 6.4 लाख करोड़ रु. से बढ़कर 2012-13 में 7.9 लाख करोड़ रु. हो गया है। निजी कारपोरेट क्षेत्र में यह 2011-12 के 8.5 लाख करोड़ रु. से बढ़कर 2012-13 में 8.6 लाख करोड़ रु. और पारिवारिक क्षेत्र में यह 2011-12 के 13.7 लाख करोड़ रु. से बढ़कर 2012-13 में 14.3 लाख करोड़ रु. हो गया है।

2.17 वर्तमान मूल्यों पर, इन्वेंटरी स्टॉक में बदलाव, 2011-12 के 1.7 लाख करोड़ रु. से बढ़कर 2012-13 में 1.71 लाख करोड़ रु. पर आ गया है। सार्वजनिक क्षेत्र में यह 0.6 लाख करोड़ रु. से घटकर 0.3 लाख करोड़ रु. हो गया जबकि निजी कारपोरेट क्षेत्र में 0.6 लाख करोड़ रु. से बढ़कर 0.7 लाख करोड़ रु. हो गया और पारिवारिक क्षेत्र में यह 0.5 लाख करोड़ रु. से बढ़कर 0.7 लाख करोड़ रु. हो गया।

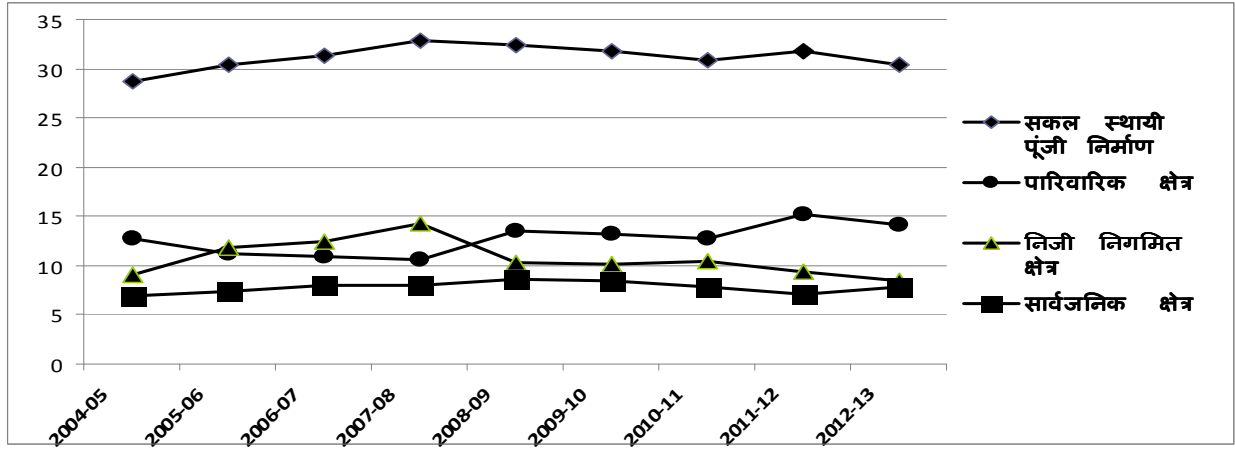
तालिका 12: सकल पूंजी निर्माण

(रु. करोड़ में)

मद		वर्तमान मूल्यों पर				2004-05 मूल्यों पर		
		2004-05	2010-11	2011-12	2012-13	2010-11	2011-12	2012-13
I	कोषों के प्रवाह द्वारा सकल पूंजी निर्माण							
	सकल पूंजी निर्माण	1064041	2841457	3200633	3521399	2100497	2183259	2297807
	सकल घरेलू बचत \$	1050703	2621742	2824459	3043474			
	विदेशों से शुद्ध पूंजी प्रवाह \$	13338	219715	376174	477925			
II	परिसम्पत्ति के प्रकारानुसार सकल पूंजी निर्माण							
1.	सकल पूंजी निर्माण	1052231	2843415	3278331	3509208	2101936	2237210	2289860
1.1	जीएफसीई	931028	2407069	2861062	3071543	1769792	1986645	2002047
1.1.1	सार्वजनिक	224108	609189	639157	789108	431393	425800	487753
1.1.2	निजी करपोरेट	295621	811365	849268	855675	639331	638765	615776
1.1.3	पारिवारिक	411299	986516	1372637	1426759	699068	922080	898519
1.2	स्टॉक में बदलाव	80150	273509	170596	171184	206953	117111	106607
1.2.1	सार्वजनिक	16472	47259	56678	32854	35830	39412	20960
1.2.2	निजी कारपोरेट	39248	186451	64014	69806	141619	44762	45937
1.2.3	पारिवारिक	24430	39799	49904	68524	29504	32937	39710
1.3	बहुमूल्य	41054	162836	246673	266482	125191	133454	181206
2.	भूल-चूक	11809	-1957	-77698	12191	-1440	-53951	7946
3.	पूंजी निर्माण							
3.1	सकल	1064041	2841457	3200633	3521399	2100497	2183259	2297807
3.2	निवल	744150	2081239	2320737	2505267	1530197	1555425	1609925
4.1	बाजार मूल्यों पर घरेलू उत्पाद के प्रतिशत के रूप में पूंजी निर्माण (बहुमूल्य सहित)							
4.1.1	सकल	32.8	36.5	35.5	34.8	39.8	38.8	38.9
4.1.2	निवल	25.5	29.6	28.5	27.5	32.5	31.1	30.9
4.2	बाजार मूल्यों पर घरेलू उत्पाद के प्रतिशत के रूप में पूंजी निर्माण (बहुमूल्य छोड़कर)							
4.2.1	सकल	31.6	34.4	32.8	32.2	37.4	36.4	35.9
4.2.2	निवल	24.1	27.3	25.5	24.6	29.8	28.4	27.4

\$स्थिर (2004-05) कीमतों पर आकलित नहीं किया जाता है।

वर्तमान मूल्यों पर सकल नियत पूंजी निर्माण
(बाजार मूल्यों पर जीडीपी की तुलना में दर)



2.18 2004-2005 मूल्य पर, चुनिंदा उद्योगों तथा समग्र अर्थव्यवस्था के लिए, सकल पूंजी निर्माण के अनुमान तालिका 13 में दिए गए हैं, इनमें भूल-चूक समायोजित नहीं की गई है। वर्ष 2012-13 के दौरान अर्थव्यवस्था में सकल पूंजी निर्माण में वास्तविक रूप में लगभग 2.4 प्रतिशत की बढ़ोतरी हुई जिसका कारण सभी उद्योग-समूहों तथा में वृद्धि रहा। तथापि, विनिर्माण सेक्टर में 13.2 प्रतिशत की गिरावट आई है।

तालिका 13: चुनिंदा उद्योगों में सकल पूंजी निर्माण
स्थिर(2004-2005)मूल्यों पर

(रु. करोड़ में)

उद्योग	2004-05	2009-10	2010-11	2011-12	2012-13	पिछले वर्ष के तुलना में 2012-13 के दौरान प्रतिशत परिवर्तन
1. फसल तथा पशुपालन	76096	133162	132734	157172	162084	3.1
2. विनिर्माण	344517	571580	698370	576144	500213	-13.2
3. परिवहन, भंडारण तथा संचार	67614	153006	149234	196184	198025	0.9
4. सामुदायिक, सामाजिक और वैयक्तिक सेवाएं	149525	251789	271623	283285	329677	16.4
5. कुल (सभी उद्योगों के लिए)	1052232	1832050	2101938	2237211	2289861	2.4

3. सार्वजनिक क्षेत्र

3.01 वर्ष 2012-13 में, सार्वजनिक क्षेत्र जिसमें प्रशासनिक विभाग, विभागीय प्रतिष्ठान तथा गैर-विभागीय प्रतिष्ठान शामिल हैं, ने जीडीपी में 20.4 प्रतिशत तथा सकल पूंजी निर्माण में 25.3 प्रतिशत का

योगदान दिया इसमें ज्यादा योगदान प्रशासनिक विभागों तथा गैर-विभागीय उपक्रमों (देखें तालिका 14) का रहा। जीडीपी में इसके हिस्से की तुलना में, पूंजी निर्माण में इसका हिस्सा अधिक रहा। प्रशासनिक विभागों में पूंजी निर्माण की काफी बड़ी धनराशि या तो सड़कों और पुलों के रूप में, या अन्य निर्माण कार्यों के रूप में है, गैर-विभागीय प्रतिष्ठानों के मामले में, आय अर्जन तथा बचत करने में इनका हिस्सा पूंजी निर्माण पर व्यय में इनके हिस्से से कम है। पूंजी निर्माण का एक बड़ा भाग सार्वजनिक क्षेत्र से बाहर के संसाधनों से वित्त पोषित है।

तालिका 14: प्रमुख वृहत-आर्थिक समुच्चयों में सार्वजनिक क्षेत्र का प्रतिशत अंश
(वर्तमान मूल्यों पर)

मद		2004-05	2007-08	2008-09	2009-10	2010-11	2011-12	2012-13
1	सकल घरेलू उत्पाद	22.9	19.9	20.3	21.4	20.8	20.2	20.4
1.1	प्रशासनिक विभाग*	9.4	8.4	9.2	10.3	9.9	9.6	9.8
1.2	विभागीय उद्यम (वि.उ.)	2.5	2.2	2.2	2.4	2.1	2.0	2.0
1.3	गैर-विभागीय उद्यम (गै. वि. उ.)	11.0	9.3	8.9	8.7	8.8	8.7	8.7
2	सकल पूंजी निर्माण	23.8	24.0	27.6	26.5	24.5	23.0	25.3
2.1	प्रशासनिक विभाग*	10.4	10.2	11.4	11.3	10.7	10.2	13.0
2.2	विभागीय उद्यम	2.6	2.8	2.9	2.8	2.3	2.2	2.5
2.3	गैर-विभागीय उद्यम	10.8	11.0	13.3	12.4	11.5	10.6	9.8
3.	सकल घरेलू बचत	7.1	13.6	3.0	0.5	7.7	3.9	3.9
3.1	प्रशासनिक विभाग*	-7.2	1.4	-8.7	-9.1	-1.6	-6.5	-6.4
3.2	विभागीय उद्यम	1.5	1.6	1.3	1.2	1.0	1.0	1.1
3.3	गैर-विभागीय उद्यम	12.8	10.6	10.4	8.4	8.2	9.4	9.2

* इसमें सरकार की स्वायत्त संस्थाएं शामिल हैं

3.02 वर्तमान मूल्य पर सकल पूंजी निर्माण में सार्वजनिक क्षेत्र का अंश, जो वर्ष 2004-2005 में 23.8 प्रतिशत था, वर्ष 2012-13 में बढ़कर 25.3 प्रतिशत हो गया।

3.03 तालिका 15 स्थिर (2004-2005) मूल्यों पर सार्वजनिक और निजी क्षेत्रों में जनित सकल घरेलू उत्पाद में वृद्धि दर्शाती है। यह देखा जा सकता है कि सार्वजनिक क्षेत्र की वृद्धि का पैटर्न निजी क्षेत्र के पैटर्न जैसा नहीं है। यहां तक कि यह पैटर्न गैर-विभागीय प्रतिष्ठान, जिनकी प्रकृति पूरी तरह से व्यावसायिक होती है, जैसा भी नहीं है। और ऐसा होना ही है क्योंकि निजी क्षेत्र का स्वरूप, समस्याएं तथा बाधाएं सार्वजनिक क्षेत्र से भिन्न हैं। सार्वजनिक क्षेत्र के कार्यकलाप मुख्य रूप से अन्य सेवाओं (शिक्षा और चिकित्सा) का उत्पादन करने वाले, विनिर्माण और भण्डारण का कार्य करने वाले क्षेत्रों के अलावा बिजली, गैस एवं जल आपूर्ति जैसी सुविधाएं सभी को या लगभग सभी को मुहैया कराने, रेलवे, संचार, सार्वजनिक प्रशासन और बैंकिंग तथा बीमा क्षेत्रों से जुड़े होते हैं। आर्थिक कार्यकलापों के आधार पर इन दो संस्थानिक क्षेत्रों के बीच कोई विश्लेषण करना निरर्थक होगा क्योंकि जीडीपी की गणना में कार्यकलापों और कार्य करने के तरीकों में अंतर को तुलना के रूप में शामिल नहीं किया जाता है।

तालिका 15: सकल घरेलू उत्पाद में वृद्धि (प्रतिशत)
स्थिर (2004-2005) मूल्यों पर

वर्ष	कुल जीडीपी	जीडीपी - सार्वजनिक क्षेत्र				जीडीपी - निजी क्षेत्र
		कुल	प्रशा.*	वि.उ.	गै.वि.उ.	कुल
2005-06	9.5	5.6	6.8	6.6	4.4	10.6
2006-07	9.6	8.6	3.1	5.3	14.1	9.8
2007-08	9.3	6.1	6.8	4.6	5.9	10.2
2008-09	6.7	10.2	15.5	9.4	6.1	5.8
2009-10	8.6	12.6	15.2	19.0	9.0	7.5
2010-11	8.9	8.4	3.7	-3.7	15.6	9.1
2011-12	6.7	5.8	3.6	2.8	8.2	6.9
2012-13	4.5	5.6	4.3	1.2	7.5	4.1

* इसमें सरकार की स्वायत्त संस्थाएं शामिल हैं।

3.04 विवरण 35 मौजूदा मूल्यों पर सरकारी व्यय के प्रयोजन-वार वितरण को दर्शाता है। देखा गया है कि वर्ष 2004-05 से 2012-13 के दौरान मौजूदा व्यय में 313.5 प्रतिशत की वृद्धि हुई है, जबकि पूंजी व्यय में 218.4 प्रतिशत वृद्धि हुई। तालिका 16 वर्तमान व पूंजी व्यय का सेवा वार प्रतिशत दर्शाती है।

तालिका 16 : प्रशासनिक विभागों के व्यय का प्रयोजनवार वर्गीकरण
(मौजूदा मूल्यों पर प्रतिशत अंश)

प्रयोजन	मौजूदा व्यय			पूंजी व्यय		
	2004-05	2011-12	2012-13	2004-05	2011-12	2012-13
1. सामान्य सार्वजनिक सेवाएं	21.4	24.6	23.6	20.2	17.0	17.0
2. रक्षा	14.2	12.3	11.0	10.9	7.3	6.6
3. शिक्षा सेवाएं	20.7	20.4	20.4	2.2	7.3	7.9
3.1 प्रशासन, विनियम, अनुसंधान	2.2	1.1	1.2	0.1	0.8	0.8
3.2 शिक्षण सेवाएं	18.5	19.4	19.2	2.2	6.6	7.2
4. स्वास्थ्य था अन्य सेवाएं	5.0	4.9	4.9	1.5	1.8	2.3
4.1 प्रशासन, विनियम, अनुसंधान	0.5	0.7	0.8	0.2	0.2	0.2
4.2 स्वास्थ्य सेवाएं	4.5	4.2	4.1	1.3	1.6	2.1
5. सामाजिक सुरक्षा तथा कल्याण सेवाएं	4.5	5.8	6.4	1.1	2.0	2.4
6. आवास तथा सामुदायिक सुविधा सेवाएं	3.1	3.2	3.6	17.5	13.6	15.9
7. सांस्कृतिक, मनोरंजन तथा धार्मिक सेवाएं	1.0	0.7	0.7	0.8	0.6	0.8
8. आर्थिक सेवाएं	29.2	27.2	28.6	45.3	49.8	46.7
8.1 सामान्य प्रशासन, विनियम तथा अनुसंधान	1.3	0.3	0.6	6.8	8.5	8.0
8.2 कृषि, वानिकी तथा मात्सिकी	13.1	13.1	12.7	4.9	5.5	5.7
8.3 खनन, विनिर्माण तथा निर्माण	5.0	6.9	7.8	2.7	1.8	1.5
8.4 बिजली, गैस, स्टीम और अन्य ऊर्जा स्रोत	4.8	3.4	3.9	10.0	8.7	7.0
8.5 जलापूर्ति	0.8	1.2	1.1	5.7	2.5	2.8
8.6 परिवहन तथा संचार	1.7	1.7	1.7	13.6	17.8	17.3
8.7 अन्य आर्थिक सेवाएं	2.5	0.6	0.7	1.7	5.1	4.4
9. पर्यावरण संरक्षण	0.2	0.1	0.1	0.1	0.1	0.1
10. आपदा राहत तथा अन्य विविध सेवाएं	0.6	0.7	0.8	0.5	0.5	0.3
11. कुल	100.0	100.0	100.0	100.0	100.0	100.0

4. दीर्घकालिक रुझान

4.01 वर्ष 1950-51 से 2013-14 तक की दीर्घकालिक श्रृंखला को वृद्धि दर के लिए रूप में संक्षेपित किया गया है, जो कि तालिका 17(क) और 17(ख) पर दिया गया है। वर्ष 1951 से 2014 तक की अवधि के दौरान 2004-05 मूल्यों पर निजी अंतिम उपभोग व्यय, सरकारी अंतिम उपयोग व्यय और सकल पूंजीनिर्माण जैसे व्यय औसत में क्रमशः 4.5 प्रतिशत, 6.1 प्रतिशत तथा 7.4 प्रतिशत की वार्षिक औसत वृद्धि दर दर्ज की गई है।

तालिका 17 (क): वार्षिक औसत वृद्धि दर

योजना अवधि		कारक लागत पर जीएनआई		कारक लागत पर जीडीपी		कारक लागत पर एनएनआई		कारक लागत पर प्रति व्यक्ति एनएनआई	
		वर्तमान मूल्यों पर	2004-05 मूल्यों पर	वर्तमान मूल्यों पर	2004-05 मूल्यों पर	वर्तमान मूल्यों पर	2004-05 मूल्यों पर	वर्तमान मूल्यों पर	2004-05 मूल्यों पर
प्रथम योजना	1951-56	1.8	3.7	1.7	3.6	1.9	4.2	0.0	2.4
द्वितीय योजना	1956-61	9.5	4.2	9.6	4.3	9.6	4.2	7.4	2.2
तृतीय योजना	1961-66	9.6	2.8	9.7	2.8	9.5	2.6	7.1	0.3
वार्षिक योजना	1966-69	12.2	3.9	12.3	3.9	12.2	3.7	9.8	1.5
चौथी योजना	1969-74	11.1	3.4	11.1	3.4	10.8	3.2	8.4	0.9
पांचवी योजना	1974-79	10.7	4.9	10.6	4.9	10.4	4.9	8.0	2.6
वार्षिक योजना	1979-80	9.4	-5.0	9.1	-5.2	8.4	-5.9	5.8	-8.2
छठी योजना	1980-85	15.3	5.4	15.5	5.5	15.3	5.4	12.8	3.1
सातवी योजना	1985-90	14.1	5.6	14.2	5.7	13.8	5.5	11.4	3.3
वार्षिक योजना	1990-91	16.3	5.1	16.5	5.3	16.3	4.9	13.9	2.7
वार्षिक योजना	1991-92	15.1	1.4	15.4	1.4	14.2	0.8	12.0	-1.2
आठवी योजना	1992-97	16.4	6.6	16.2	6.5	16.6	6.7	14.2	4.6
नौवी योजना	1997-02	10.9	5.7	10.8	5.7	10.7	5.5	8.7	3.6
दसवी योजना	2002-07	12.7	7.6	12.7	7.6	12.7	7.5	11.0	5.9
ग्यारहवी योजना	2007-12	16.2	8.0	16.3	8.0	16.3	7.8	14.7	6.3
बारहवी योजना	2012-13	11.5	4.1	11.9	4.5	11.0	3.4	9.7	2.1
	2013-14	12.3	4.9	12.3	4.9	11.9	4.2	10.4	2.8
औसत	1951-2013	11.8	4.9	11.8	5.0	11.7	4.9	9.6	2.8

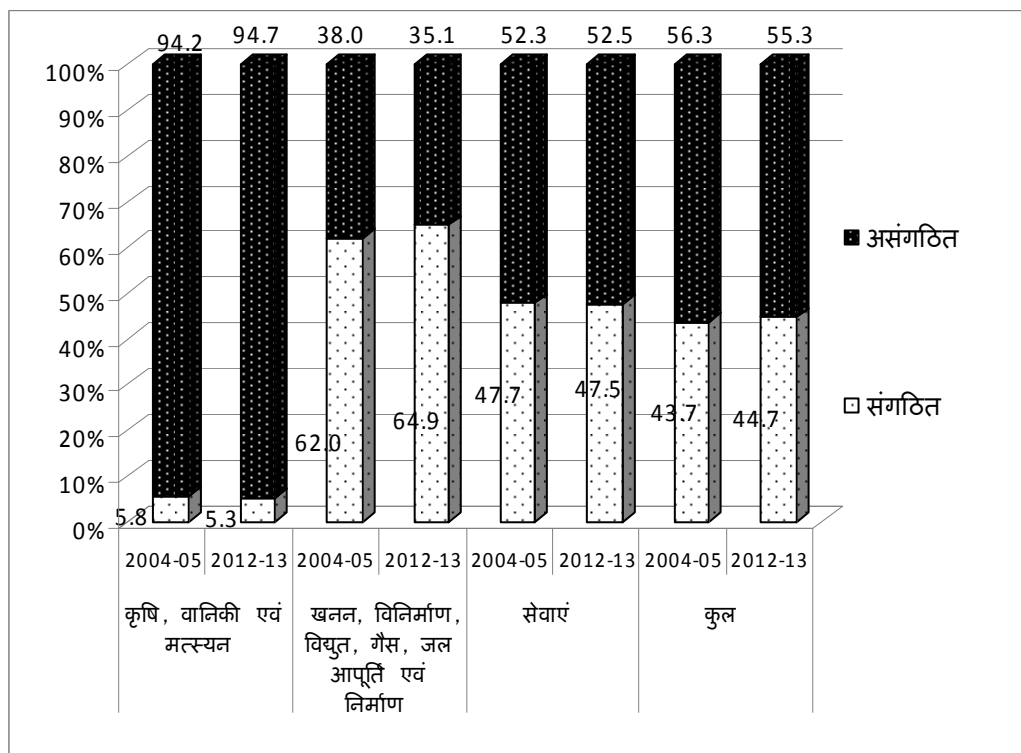
तालिका 17 (ख): महत्त्वपूर्ण व्यय समाहारों की वृद्धि दर

योजना अवधि		घरेलू बजार में पीएफसीई व्यय		सरकारी उपभोग व्यय		सकल पूंजी निर्माण		सकल बचत
		वर्तमान मूल्यों पर	2004-05 मूल्यों पर	वर्तमान मूल्यों पर	2004-05 मूल्यों पर	वर्तमान मूल्यों पर	2004-05 मूल्यों पर	वर्तमान मूल्यों पर
प्रथम योजना	1951-56	2.3	4.1	5.1	1.2	11.0	8.6	8.5
द्वितीय योजना	1956-61	9.0	3.7	9.8	6.1	13.3	6.9	8.8
तृतीय योजना	1961-66	8.8	2.6	16.8	13.1	13.1	8.3	14.6
वार्षिक योजना	1966-69	11.9	3.2	10.3	3.2	4.5	-0.5	6.2
चौथी योजना	1969-74	10.6	2.4	11.1	5.9	18.4	6.8	19.5
पांचवी योजना	1974-79	10.3	4.4	13.6	4.9	15.7	7.7	16.0
वार्षिक योजना	1979-80	8.6	-2.2	15.0	6.3	5.8	-11.6	4.0
छठी योजना	1980-85	14.4	4.9	16.4	6.1	13.9	3.6	12.9
सातवी योजना	1985-90	12.1	4.3	16.9	7.8	19.5	9.0	18.6
वार्षिक योजना	1990-91	14.3	4.9	14.0	3.4	28.2	18.7	25.9
वार्षिक योजना	1991-92	15.2	2.1	12.8	-0.2	-3.7	-16.5	6.8
आठवी योजना	1992-97	14.9	5.0	14.5	4.6	18.3	8.7	17.4
नौवी योजना	1997-02	10.2	4.9	13.8	7.8	11.5	7.1	13.2
दसवी योजना	2002-07	10.2	6.1	8.8	3.9	22.2	16.5	20.6
ग्यारहवी योजना	2007-12	15.7	8.4	18.3	9.3	16.2	9.6	14.1
बारहवी योजना	2012-13	12.4	5.1	15.9	6.2	10.0	5.2	7.8
औसत	1951-2012	11.0	4.5	13.2	6.1	14.8	7.4	14.3

5. कारक आय

5.01 18(क), 18(ख), तथा 18(ग) तालिकाएं प्रमुख उद्योग समूहों के आधार पर अर्थव्यवस्था के संगठित तथा असंगठित क्षेत्रों के लिए कारक आय के वितरण को अलग-अलग दर्शाती हैं। संगठित क्षेत्र में सरकारी क्षेत्र तथा कम्पनी अधिनियम के अंतर्गत पंजीकृत सभी इकाइयां शामिल हैं। इन इकाइयों के अलावा वार्षिक उद्योग सर्वेक्षण में शामिल इकाइयों को भी संगठित क्षेत्र में शामिल किया गया है। तालिका 18(क) से यह स्पष्ट है कि कुल जीडीपी में संगठित क्षेत्र का अंश 2004-05 में 43.7 प्रतिशत से बढ़कर 2012-13 में 44.7 प्रतिशत हो गया है।

जीडीपी 2012-13 में संगठित/असंगठित क्षेत्रों का उद्योग समूह-वार अंश

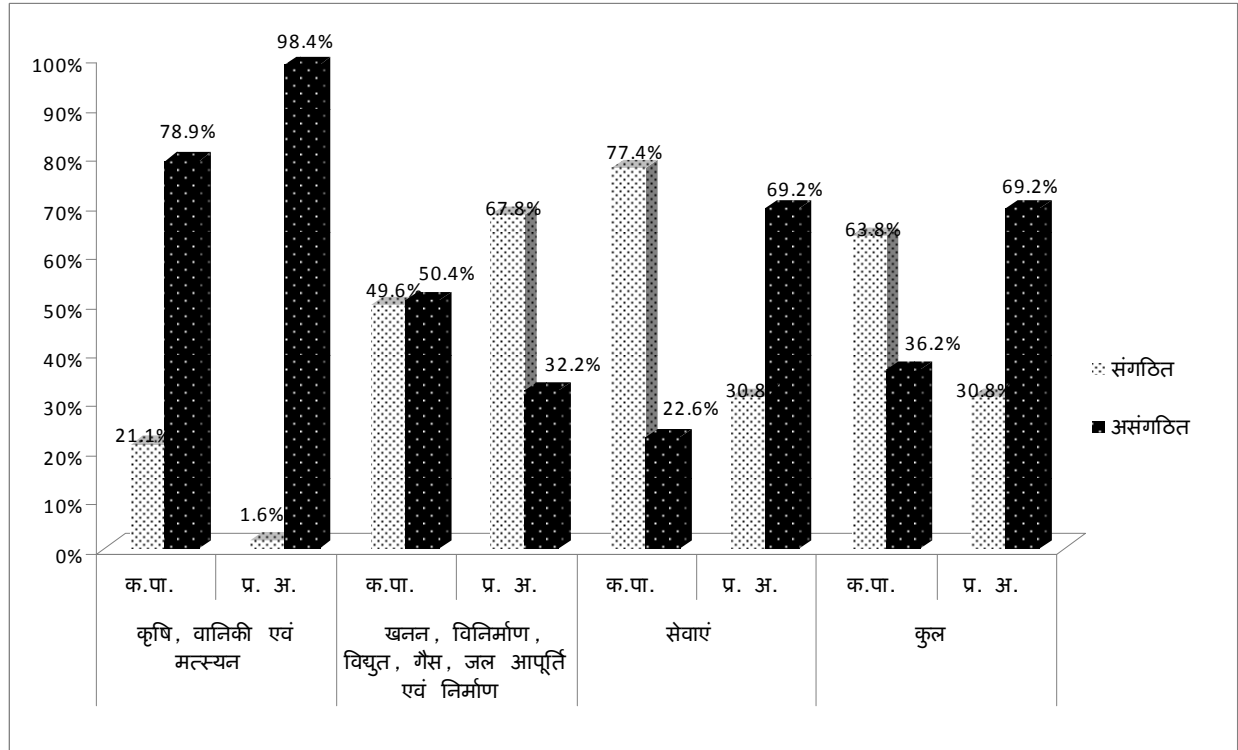


तालिका18(क): संगठित और असंगठित क्षेत्रवार कारक आय का अंश

उद्योग		2004-05			2012-13		
		संगठित	असंगठित	कुल	संगठित	असंगठित	कुल
क. कृषि, वानिकी, मात्स्यकी	1. सीई	19.5	80.5	100.0	21.1	78.9	100.0
	2.ओस/एमआई	2.4	97.6	100.0	1.6	98.4	100.0
	3.सीएफसी	16.4	83.6	100.0	13.0	87.0	100.0
	4.जीडीपी	5.8	94.2	100.0	5.3	94.7	100.0
ख. खनन, विनिर्माण, बिजली और निर्माण	1. सीई	49.7	50.3	100.0	49.6	50.4	100.0
	2.ओस/एमआई	62.5	37.5	100.0	67.8	32.2	100.0
	3.सीएफसी	85.0	15.0	100.0	89.0	11.0	100.0
	4.जीडीपी	62.0	38.0	100.0	64.9	35.1	100.0
ग. सेवाएं	1. सीई	80.2	19.8	100.0	77.4	22.6	100.0
	2.ओस/एमआई	28.9	71.1	100.0	30.8	69.2	100.0
	3.सीएफसी	55.3	44.7	100.0	46.3	53.7	100.0
	4.जीडीपी	47.7	52.3	100.0	47.5	52.5	100.0
घ. कुल	1. सीई	64.2	35.8	100.0	63.8	36.2	100.0
	2.ओस/एमआई	29.0	71.0	100.0	30.8	69.2	100.0
	3.सीएफसी	65.6	34.4	100.0	62.8	37.2	100.0
	4.जीडीपी	43.7	56.3	100.0	44.7	55.3	100.0

सीई: कर्मचारियों को प्रतिपूर्ति; **ओएस:** संचालन अधिशेष; **एमआई:** मिश्रित आय; **सीएफसी:** नियत पूंजी उपभोग

संगठित और असंगठित क्षेत्रवार कारक आय का अंश - 2012-13



तालिका 18(ख): व्यापक उद्योग समूह के अनुसार संगठित/असंगठित क्षेत्रों के अनुसार कारक आय का वितरण (प्रतिशत अंश)

उद्योग		2004-05			2012-13		
		संगठित	असंगठित	कुल	संगठित	असंगठित	कुल
क. कृषि, वानिकी, मात्स्यकी	1. सीई	1.2	4.0	2.8	1.2	3.7	2.6
	2.ओस/एमआई	0.8	26.0	15.0	0.5	24.2	13.6
	3.सीएफसी	0.5	1.9	1.3	0.4	2	1.3
	4.जीडीपी	2.5	31.9	19.0	2.1	30	17.5
ख. खनन, विनिर्माण, बिजली और निर्माण	1. सीई	12.0	9.5	10.6	11.3	9.3	10.2
	2.ओस/एमआई	17.1	8.0	12.0	16.4	6.3	10.8
	3.सीएफसी	10.5	1.4	5.4	10.3	1	5.2
	4.जीडीपी	39.6	18.9	27.9	38.1	16.6	26.2
ग. सेवाएं	1. सीई	31.8	6.1	17.3	32.5	7.6	18.7
	2.ओस/एमआई	20.9	39.9	31.6	22.9	41.5	33.2
	3.सीएफसी	5.2	3.2	4.1	4.5	4.2	4.3
	4.जीडीपी	57.9	49.3	53.0	59.9	53.4	56.3
घ. कुल	1. सीई	45.1	19.5	30.7	45.0	20.7	31.6
	2.ओस/एमआई	38.8	73.9	58.5	39.8	72	57.6
	3.सीएफसी	16.1	6.6	10.8	15.2	7.3	10.8
	4.जीडीपी	100.0	100.0	100.0	100.0	100.0	100.0

तालिका 18(ग): प्रमुख उद्योग समूह में कारक आय का अंश

उद्योग		2004-05			2012-13		
		संगठित	असंगठित	कुल	संगठित	असंगठित	कुल
क. कृषि, वानिकी, मात्स्यिकी	1. सीई	49.0	12.5	14.7	59.2	12.5	14.9
	2.ओस/एमआई	32.0	81.5	78.6	22.8	80.8	77.7
	3.सीएफसी	18.9	6.0	6.7	18.0	6.8	7.4
	4.जीडीपी	100.0	100.0	100.0	100.0	100.0	100.0
ख .खनन, विनिर्माण, बिजली और निर्माण	1. सीई	30.4	50.1	37.9	29.7	55.9	38.9
	2.ओस/एमआई	43.1	42.3	42.8	43.1	37.9	41.3
	3.सीएफसी	26.5	7.6	19.3	27.1	6.2	19.8
	4.जीडीपी	100.0	100.0	100.0	100.0	100.0	100.0
ग .सेवाएं	1. सीई	55.0	12.4	32.7	54.3	14.3	33.3
	2.ओस/एमआई	36.1	81.1	59.6	38.2	77.8	59.0
	3.सीएफसी	8.9	6.6	7.7	7.5	7.9	7.7
	4.जीडीपी	100.0	100.0	100.0	100.0	100.0	100.0
घ. कुल	1. सीई	45.1	19.5	30.7	45.0	20.7	31.6
	2.ओस/एमआई	38.8	73.9	58.5	39.8	72.0	57.6
	3.सीएफसी	16.1	6.6	10.8	15.2	7.3	10.8
	4.जीडीपी	100.0	100.0	100.0	100.0	100.0	100.0

2014 और 2015 के राष्ट्रीय लेखा सांख्यिकी से संबंधित
विभिन्न रिलीजों का अग्रिम रिलीज कैलेंडर

जीडीपी के त्रैमासिक अनुमान

(1) 2013-14 की चौथी तिमाही	30.05.2014
(2) 2014-15 की पहली तिमाही	29.08.2014
(3) 2014-15 की दूसरी तिमाही	28.11.2014
(4) 2014-15 की तीसरी तिमाही	09.02.2015
(5) 2014-15 की चौथी तिमाही	29.05.2015
(6) 2015-16 की पहली तिमाही	31.08.2015
(7) 2015-16 की दूसरी तिमाही	30.11.2015

प्रथम तिमाही: अप्रैल-जून, दूसरी तिमाही: जुलाई-सितम्बर, तीसरी तिमाही: अक्टूबर- दिसम्बर, चौथी तिमाही: जनवरी-मार्च

जीडीपी के वार्षिक अनुमान

(1) 2013-14 के लिए अनंतिम अनुमान	30.05.2014
(2) 2013-14 के लिए प्रथम संशोधित अनुमान	30.01.2015
(3) 2014-15 के लिए अग्रिम अनुमान	09.02.2015
(4) 2014-15 के लिए अनंतिम अनुमान	29.05.2015
